

中华人民共和国交通部
公路工程国内招标文件范本

配套用书

公路工程工程量清单计量规则

交通部公路工程定额站
湖南省交通厅

人民交通出版社

内 容 提 要

本书为公路工程工程量清单计量规则,依据交通部《公路工程国内招标文件范本》(交公路发[2003]94号)和建设部《建设工程工程量清单计价规范》(GB 50500—2003)编制而成。本书为公路基本建设工程造价计价规定的组成部分。

全书分为三部分:公路工程工程量清单计量规则、工程量清单、相关文件。

本书为《公路工程国内招标文件范本》配套用书,可供从事公路工程建设、监理、施工、管理等单位及人员使用,也可供有关院校师生参考学习。

图书在版编目(CIP)数据

公路工程工程量清单计量规则/交通部公路工程定额站,湖南省交通厅编. —北京:人民交通出版社, 2005.1

ISBN 7-114-05462-9

I.公... II.①中...②湖... III.道路工程-工程造价 IV.U415.13

中国版本图书馆CIP数据核字(2005)第015000号

书 名:公路工程工程量清单计量规则

著 作 者:交通部公路工程定额站

湖南省交通厅

责任编辑:卢仲贤

出版发行:人民交通出版社

地 址:(100011)北京市朝阳区安定门外外馆斜街3号

网 址:<http://www.ccpress.com.cn>

销售电话:(010)85285656,85285838,85285995

总 经 销:北京中交盛世书刊有限公司

经 销:各地新华书店

印 刷:北京交通印务实业公司

开 本:787×1092 1/16

印 张:10

版 次:2005年2月第1版

印 次:2005年2月第1版第1次印刷

书 号:ISBN 7-114-05462-9

定 价:50.00元

(如有印刷、装订质量问题的图书由本社负责调换)

前 言

在公路建设中工程量计量、计价是一项至关重要而又十分复杂的工作。由于现行工程量清单计价的有关规定中,部分工程细目的计量规则的描述比较笼统,在工程结算中甲、乙双方往往对清单细目所包含的工程内容在理解上有差异,以致造成工程经济纠纷;同时由于附属(助)工作在工程量清单中的认定比较模糊,也造成一部分建设资金的不合理支出等问题。为了解决这些问题,我站委托湖南省交通厅交通建设造价管理站依据交通部发布的《公路工程国内招标文件范本》(交公路发[2003]94号)和建设部发布的《建设工程工程量清单计价规范》(GB 50500—2003),制定了公路工程工程量清单计量规则,作为公路基本建设工程造价计价规定的组成部分。

湖南省交通厅交通建设造价管理站在充分调查研究的基础上,于2004年2月开始着手编写《公路工程工程量清单计量规则》,2004年7月完成初稿,2005年2月定稿。其间多次聘请全国造价专家进行评审和帮助修改。专家一致认为该《规则》以湖南省公路建设的实际情况为基础,借鉴和吸收了其他省、市的相关经验,具有较强的针对性、实用性和可操作性,对加强公路招标管理、规范施工招标工程量清单编制和工程计量行为,有效控制公路工程投资,提高投资效益,将会起到积极的作用。

为了提高计量规则编制质量,并将新技术、新材料、新工艺及时反映在规则中,请各单位在执行规则的过程中,注意总结经验、积累资料,对使用过程中发现的问题和修改建议,随时函告湖南省交通厅交通建设造价管理站,以便今后修订时参考。

交通部公路工程定额站

2005年2月28日

关于发布湖南省《公路工程工程量清单计量规则》的通知

湘交计统字[2005]67号

各市州交通局、厅直有关单位：

为加强我省公路工程招投标管理，规范施工招标工程量清单编制和工程计量行为，减少工程经济纠纷，根据交通部《公路工程国内招标文件范本》（交公路发[2003]94号）、《公路工程基本建设概、预算编制办法》，以及省交通建设工程造价管理的有关规定，省厅组织编写了湖南省《公路工程工程量清单计量规则》，现予发布，于2005年3月1日起施行。

自施行之日起，公开或邀请招标的二级（含二级）以上公路和大型桥梁、隧道、房建建设项目，必须使用《公路工程工程量清单计量规则》。在具体项目招标过程中，项目法人可以根据项目实际情况，补充有关技术规范内容，与规则共同使用。

二级以下公路项目可参照《公路工程工程量清单计量规则》执行，外资贷款项目有特殊规定的，可以适用其规定。

在工程实施过程中，各有关部门应注意收集规则使用情况的意见和建议，并及时反馈省交通厅交通建设造价管理站。

湖南省交通厅

二〇〇五年二月五日

《公路工程工程量清单计量规则》

编写委员会

主任委员 李 安

副主任委员 陈明宪 詹新华 吴亚中 赵唏伟

委 员 李晓希 余力行 赵 平 赵 宇 叶新民 陈京元

刘代全 王锡凡 余进修 田志安 万正安 欧阳晓英

编写人员

主 编 刘代全 唐文英

编写人员 李冠平 张 超 边惠英 姚 骏 赵 华 周景阳

肖 滨 周娣君 杨 莉 李凤球 廖 雪 余 刚

目 录

公路工程工程量清单计量规则

总说明	3
第一章 总则	5
第二章 路基工程	8
第三章 路面工程	22
第四章 桥梁涵洞工程	28
第五章 隧道工程	37
第六章 安全设施及预埋管线工程	51
第七章 绿化及环境保护工程	56
第八章 房建工程	60

工程量清单

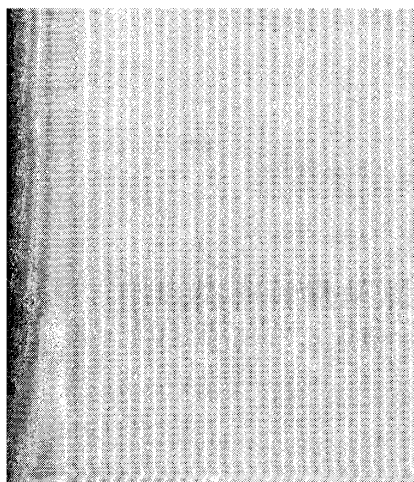
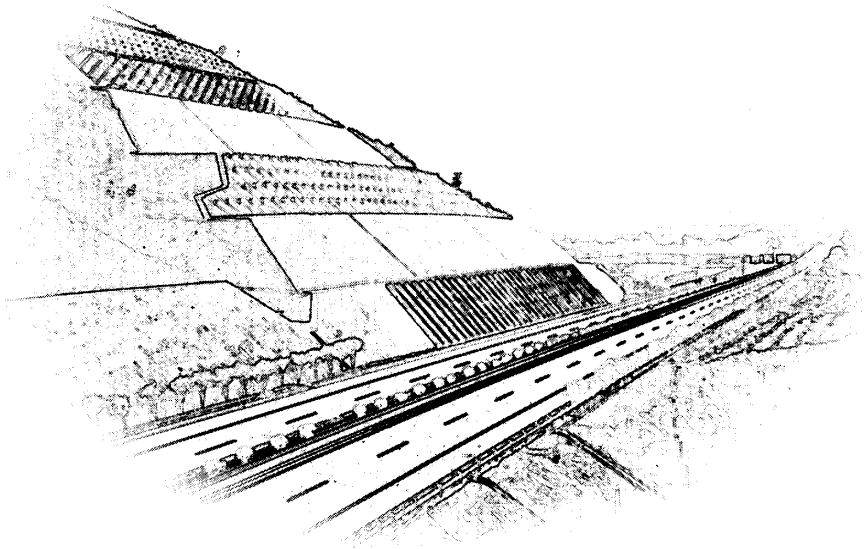
A.说明	87
B.工程细目	89
C.专项暂定金额汇总表(示例)	119
D.计日工明细表	120
E.工程量清单汇总表	123

相关文件

1.湖南省建设工程造价管理办法(湖南省人民政府第 192 号令)	127
2.湖南省交通厅关于发布《湖南省交通建设造价管理办法(试行)》的通知(湘交计统字[2003]546 号)	133
3.财政部、建设部关于印发《建设工程价款结算暂行办法》的通知(财建[2004]369 号)	140
4.建设部、财政部关于印发《建设工程质量保证金管理暂行办法》的通知(建质[2005]7 号)	148

公 路 工 程

工程量清单计量规则



总 说 明

为了统一公路工程工程量清单的项目号、项目名称、计算单位、工程量计算规则和界定工程内容,制定本规则。

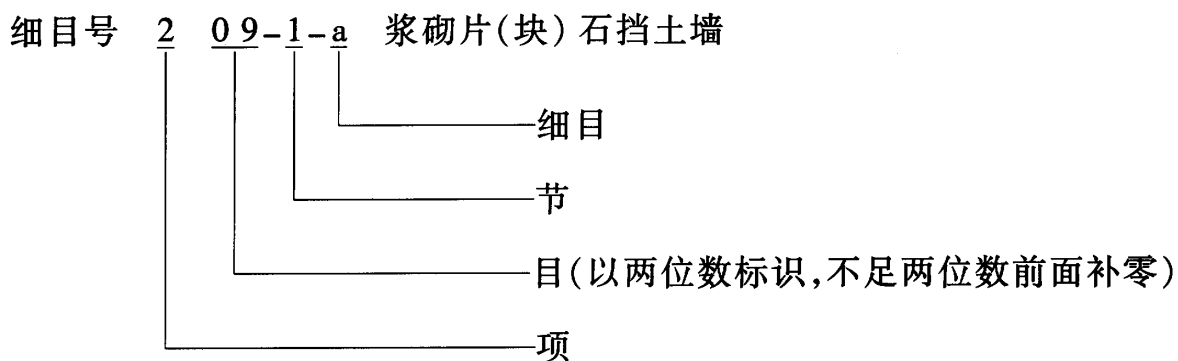
1. 本规则是《公路基本建设工程造价计价规范》的组成部分,是编制工程量清单的依据。

2. 本规则主要依据交通部《公路工程国内招标文件范本》(2003年版)中的技术规范,结合公路建设项目内容编制。本规则与技术规范相互补充,若有不明确或不一致之处,以本规则为准。

3. 本规则共分八章,第一章总则,第二章路基工程,第三章路面工程,第四章桥梁涵洞工程,第五章隧道工程,第六章安全设施及预埋管线工程,第七章绿化及环境保护工程,新增第八章房建工程是依据公路建设项目房建工程内容增编。

4. 本规则由项目号、项目名称、项目特征、计量单位、工程量计算规则和工程内容构成。

4.1 本规则项目号的编写分别按项、目、节、细目表达,根据实际情况可按厚度、标号、规格等增列细目或子细目,与工程量清单细目号对应方式示例如下:



4.2 项目名称以工程和费用名称命名,如有缺项,招标人可按本规则的原则进行补充,并报工程造价管理部门核备。

4.3 项目特征是按不同的工程部位、施工工艺或材料品种、规格等对项目作的描述,是设置清单项目的依据。

4.4 计量单位采用基本单位,除各章另有特殊规定外,均按以下单位计量:
以体积计算的项目—— m^3

以面积计算的项目—— m^2

以重量计算的项目——t、kg

以长度计算的项目——m

以自然体计算的项目——个、棵、根、台、套、块……

没有具体数量的项目——总额

4.5 工程量计算规则是对清单项目工程量的计算规定,除另有说明外,清单项目工程量均按设计图示以工程实体的净值计算;材料及半成品采备和损耗、场内二次转运、常规的检测、试验等均包括在相应工程项目中,不另行计量。

4.6 工程内容是为完成该项目的主要工作,凡工程内容中未列的其他工作,为该项目的附属工作,应参照各项目对应的招标文件范本技术规范章节的规定或设计图纸综合考虑在报价中。

5. 施工现场交通组织、维护费,应综合考虑在各项目内,不另行计量。

6. 为满足项目管理成本核算的需要,对于第四章桥梁、涵洞工程,第五章隧道工程,应按特大桥、大桥、中小桥、分离式立交桥和隧道单洞、连洞分类使用本规则的计量项目。

7. 本规则在具体使用过程中,可根据实际情况,补充个别项目的技术规范内容与工程量清单配套使用。

第一章 总 则

1. 本章总则包括:保险费、竣工文件、施工环保、临时道路、临时用地、临时供电设施、电讯设施、承包人驻地建设费用。

2. 有关问题的说明及提示:

2.1 保险费分为工程一切险和第三方责任险。

工程一切险是为永久工程、临时工程和设备及已运至施工工地用于永久工程的材料和设备所投的保险。

第三方责任险是对因实施本合同工程而造成的财产(本工程除外)的损失和损害或人员(业主和承包人雇员除外)的死亡或伤残所负责任进行的保险。

保险费率按议定保险合同费率办理。

2.2 竣工文件编制费是承包人对承建工程,在竣工后按交通部发布的《公路工程竣工验收办法》的要求,编制竣工图表、资料所需的费用。

2.3 施工环保费是承包人在施工过程中采取预防和消除环境污染措施所需的费用。

2.4 临时道路(包括便道、便桥、便涵、码头)是承包人为实施与完成工程建设所必须修建的设施,包括工程竣工后的拆除与恢复。

2.5 临时用地费是承包人为完成工程建设,临时占用土地的租用费。工程完工后承包人应自费负责恢复到原来的状况,不另行计量。

2.6 临时供电设施、电讯设施费是承包人为完成工程建设所需要的临时电力、电讯设施的架设与拆除的费用,不包括使用费。

2.7 承包人的驻地建设费是指承包人为工程建设必须临时修建的承包人住房、办公房、加工车间、仓库、试验室和必要的供水、卫生、消防设施所需的费用,其中包括拆除与恢复到原来的自然状况的费用。

公路工程工程量清单计量规则

工程量清单计量规则

项	目	节	细目	项目名称	项目特征	计量单位	工程量计算规则	工程内容
一				总则				第 100 章
	1			保险费				第 101 节
		1		保险费				
			a	建筑工程一切险	1.工程一切险	总额	按规定以总额计算	1.按招标文件规定内容
			b	第三方责任险	1.第三方责任险			
	2			工程管理				第 102 节、第 107 节
		1		竣工文件	1.规定 2.文件资料 3.图表	总额	按规定以总额计算	1.原始记录 2.施工记录 3.竣工图表 4.变更设计文件 5.施工文件 6.工程结算资料 7.进度照片 8.录像等资料
		2		施工环保费	1.施工期 2.环保措施	总额	按规定以总额计算	1.施工场地硬化 2.控制扬尘 3.降低噪声 4.施工水土保持 5.施工供水、合理排污等一切与施工环保有关的设施及作业
	3			临时工程与设施				第 103 节
		1		临时道路修建、养护与拆除 (包括原道路的养护费、交通维护费)	1.类型 2.性质 3.规格 4.时间	总额	按规定以总额计算	1.为工程建设过程中必须修建的临时道路、桥涵、码头及与此相关的安全设施的修建养护 2.原有道路的养护、交通维护 3.拆除清理
		2		临时工程用地	1.类型 2.性质 3.时间	亩	按设计标准的临时用地图,以亩计算	1.承包人办公和生活用地 2.仓库与料场用地 3.预制场、拌和场用地 4.借土场用地 5.弃土场用地 6.工地试验室用地 7.临时道路、桥梁用地 8.临时堆料场、机械设备停放场等用地

第一章 总 则

工程量清单计量规则

项	目	节	细目	项目名称	项目特征	计量单位	工程量计算规则	工程内容
		3		临时供电设施	1.规格 2.性质 3.时间	总额	按规定以总额计算	1.设备的安装、维护、维修与拆除
		4		电讯设施提供、维修与拆除	1.规格 2.性质 3.时间	总额	按规定以总额计算	1.电话、传真、网络等设施的安装 2.维修与拆除
	4			承包人驻地建设				第 104 节
		1		承包人驻地建设	1.规格 2.性质 3.时间	总额	按规定以总额计算	1.承包人办公室、住房及生活区修建 2.车间与工作场地、仓库修建 3.工地试验室修建 4.供水与排污设施、医疗卫生与消防设施安装 5.维护与拆除

第二章 路基工程

1. 本章路基工程包括:清理与挖除、路基挖方、路基填方、特殊地区路基处理、排水设施、边坡防护、挡土墙、挂网坡面防护、预应力锚索及锚固板、抗滑桩、河床及护坡铺砌工程。

2. 有关问题的说明及提示:

2.1 路基石方的界定。用不小于 165kW(220 匹马力)推土机单齿松土器无法勾动,须用爆破、钢楔或气钻方法开挖,且体积大于或等于一立方米的孤石为石方。

2.2 土石方体积用平均断面积法计算。但与似棱体公式计算方式计算结果比较,如果误差超过 5% 时,采用似棱体公式计算。

2.3 路基挖方以批准的路基设计图纸所示界限为限,均以开挖天然密实体积计量。其中包括边沟、排水沟、截水沟、改河、改渠、改路的开挖。

2.4 挖方作业应保持边坡稳定,应做到开挖与防护同步施工,如因施工方法不当,排水不良或开挖后未按设计及时进行防护而造成的塌方,则塌方的清除和回填由承包人负责。

2.5 借土挖方按天然密实体积计量,借土场或取土坑中非适用材料的挖除、弃运及场地清理、地貌恢复、施工便道便桥的修建与养护、临时排水与防护作为借土挖方的附属工程,不另行计量。

2.6 路基填料中石料含量等于或大于 70% 时,按填石路堤计量;小于 70% 时,按填土路堤计量。

2.7 路基填方以批准的路基设计图纸所示界限为限,按压实后路床顶面设计高程计算。应扣除跨径大于 5m 的通道、涵洞空间体积,跨径大于 5m 的桥则按桥长的空间体积扣除。为保证压实度两侧加宽超填的增加体积,零填零挖的翻松压实,均不另行计量。

2.8 桥涵台背回填只计按设计图纸或工程师指示进行的桥涵台背特殊处理数量。但在路基土石方填筑计量中应扣除涵洞、通道台背及桥梁桥长范围外台背特殊处理的数量。

2.9 回填土指零挖以下或填方路基(扣除 10 ~ 30cm 清表)路段挖除非适用

材料后好土的回填。

2.10 填方按压实的体积以立方米计量,包括挖台阶、摊平、压实、整型,其开挖作业在挖方中计量。

2.11 本章项目未明确指出的工程内容如:养护、场地清理、脚手架的搭拆、模板的安装、拆除及场地运输等均包含在相应的工程项目中,不另行计量。

2.12 排水、防护、支挡工程的钢筋、锚杆、锚索除锈制作安装运输及锚具、锚垫板、注浆管、封锚、护套、支架等,包括在相应的工程项目中,不另行计量。

2.13 取弃土场的防护、排水及绿化在本章的相应工程项目中计量。

公路工程工程量清单计量规则

工程量清单计量规则

项	目	节	细目	项目名称	项目特征	计量单位	工程量计算规则	工程内容
二				路基				第 200 章
	2			场地清理				第 202 节
		1		清理与掘除				
			a	清理现场	1.表土 2.深度	m ²	按设计图表所示,以投影平面面积计算	1.清除路基范围内所有垃圾 2.清除草皮或农作物的根系与表土(10~30cm厚) 3.清除灌木、竹林、树木(胸径小于150mm)和石头 4.废料运输及堆放 5.坑穴填平夯实
			b	砍树、挖根	1.胸径	棵	按设计图所示胸径(离地面1.3m处的直径)大于150mm的树木,以累计棵数计算	1.砍树、截锯、挖根 2.运输堆放 3.坑穴填平夯实
		2		挖除旧路面				
			a	水泥混凝土路面	1.厚度	m ²	按设计图所示,以面积计算	1.挖除、坑穴回填、压实 2.装卸、运输、堆放
			b	沥青混凝土路面				
			c	碎(砾)石路面				
		3		拆除结构物				
			a	钢筋混凝土结构	1.形状	m ³	按设计图所示,以体积计算	1.拆除、坑穴回填、压实 2.装卸、运输、堆放
			b	混凝土结构				
			c	砖、石及其他砌体结构				
	3			挖方				第 203 节、第 206 节
		1		路基挖方				
			a	挖土方	1.土壤类别 2.运距	m ³	按路线中线长度乘以核定的断面面积(扣除10~30cm厚清表土及路面厚度),以开挖天然密实体积计算	1.施工防、排水 2.开挖、装卸、运输 3.路基顶面挖松压实 4.整修边坡 5.弃方和剩余材料的处理(包括弃土堆的堆置、整理)

第二章 路基工程

工程量清单计量规则

项	目	节	细目	项目名称	项目特征	计量单位	工程量计算规则	工程内容
			b	挖石方	1.岩石类别 2.爆破要求 3.运距	m ³	按路线中线长度乘以核定的断面面积(扣除10~30cm厚清表土及路面厚度),以开挖天然密实体积计算	1.施工防、排水 2.石方爆破、开挖、装卸、运输 3.岩石开凿、解小、清理坡面危石 4.路基顶面凿平或填平压实 5.整修路基 6.弃方和剩余材料的处理(包括弃土堆的堆置、整理)
			c	挖除非适用材料(包括淤泥)	1.土壤类别 2.运距	m ³	按设计图所示,以体积计算(不包括清理原地面线以下10~30cm以内的表土)	1.围堰排水 2.挖装 3.运弃(包括弃土堆的堆置、整理)
		2		改路、改河、改渠挖方				
			a	挖土方	1.土壤类别 2.运距	m ³	按路线中线长度乘以核定的断面面积(扣除10~30cm厚清表土及路面厚度),以开挖天然密实体积计算	1.施工防、排水 2.开挖、装运、堆放、分理填料 3.路基顶面挖松压实 4.整修边坡 5.弃方和剩余材料的处理(包括弃土堆的堆置、整理)
			b	挖石方	1.岩石类别 2.爆破要求 3.运距	m ³	按路线中线长度乘以核定的断面面积(扣除10~30cm厚清表土及路面厚度),以开挖天然密实体积计算	1.施工防、排水 2.石方爆破、开挖、装运、堆放、分理填料 3.岩石开凿、解小、清理坡面危石 4.路基顶面凿平或填平压实 5.弃方和剩余材料的处理(包括弃土堆的堆置、整理)
			c	挖除非适用材料(包括淤泥)	1.土壤类别 2.运距	m ³	按设计图所示,以体积计算(不包括清理原地面线以下10~30cm以内的表土)	1.围堰排水 2.挖装 3.运弃(包括弃土堆的堆置、整理)

公路工程工程量清单计量规则

工程量清单计量规则

项	目	节	细目	项目名称	项目特征	计量单位	工程量计算规则	工程内容
		3		借土挖方				
			a	借土(石)方	1.土壤类别 2.爆破要求 3.运距(图纸规定)	m ³	按设计图所示经监理工程师验收的取土场借土或经监理工程师批准由于变更引起增加的借土,以体积计算(不包括借土场表土及不适宜材料)	1.借土场的表土清除、移运、整平、修坡 2.土方开挖(或石方爆破)、装运、堆放、分理填料 3.岩石开凿、解小、清理坡面危石
			b	借土(石)方增(减)运费	1.土壤类别 2.超运里程	m ³ ·km	按设计图所示,经监理工程师批准变更或增加的取土场导致借方超过(或低于)图纸规定运距,则增加或减少借方的运量,按该部分借土的数量乘以增加或减少超运里程计算	1.借方增(减)运距
	4			填方				第 204 节、第 206 节
		1		路基填筑				
			a	回填土	1.土壤类别 2.压实度	m ³	按设计图表所示,以压实体积计算	1.回填好土的摊平、压实
			b	土方	1.土壤类别 2.粒径 3.碾压要求	m ³	按路线中线长度乘以核定的断面面积(含 10~30cm 清表回填不含路面厚度),以压实体积计算(为保证压实度路基两侧加宽超填的土石方不予计量)	1.施工防、排水 2.填前压实或挖台阶 3.摊平、洒水或晾晒压实 4.整修路基和边坡
			c	石方				1.施工防、排水 2.填前压实或挖台阶 3.人工码砌嵌锁、改碴 4.摊平、洒水或晾晒压实 5.整修路基和边坡

第二章 路基工程

工程量清单计量规则

项	目	节	细目	项目名称	项目特征	计量单位	工程量计算规则	工程内容
		2		改路、改河、 改渠填筑				
			a	回填土	1.土壤类别 2.运距 3.压实度	m ³	按设计图所示,以压实体积计算	1.回填好土的摊平、压实
			b	土方	1.土壤类别 2.粒径 3.碾压要求	m ³	按设计图所示,以压实体积计算	1.施工防、排水 2.填前压实或挖台阶 3.摊平、洒水或晾晒压实 4.整修路基和边坡
			c	石方				1.施工防、排水 2.填前压实或挖台阶 3.人工码砌嵌锁、改碴 4.摊平、洒水或晾晒压实 5.整修路基和边坡
		3		结构物台背 及锥坡填筑				
			a	涵洞、通道台 背回填	1.材料规格、类别 2.压实度 3.碾压要求	m ³	按设计图所示,以压实体积计算	1.挖运、掺配、拌和 2.摊平、压实 3.洒水、养护 4.整形
			b	桥梁台背回填				
			c	锥坡填筑				
5				特殊地区路基处理				第 205 节
		1		软土地基处理				
			a	抛石挤淤	1.材料规格	m ³	按设计图所示,以体积计算	1.排水清淤 2.抛填片石 3.填塞垫平、压实
			b	干砌片石				1.干砌片石 2.填塞垫平、压实
			c	砂(砂砾)垫层、 碎石垫层				1.运料 2.铺料、整平 3.压实
			d	灰土垫层	1.材料规格 2.配合比			1.拌和 2.摊铺、整形 3.碾压 4.养生
			e	浆砌片石	1.材料规格 2.强度等级			1.浆砌片石 2.养生
			f	预压与超载 预压	1.材料规格 2.时间			1.布载 2.卸载 3.清理场地

公路工程工程量清单计量规则

工程量清单计量规则

项	目	节	细目	项目名称	项目特征	计量单位	工程量计算规则	工程内容
			g	袋装砂井	1.材料规格 2.桩径	m	按设计图所示,按不同孔径以长度计算(砂及砂袋不单独计量)	1.轨道铺设 2.装砂袋 3.定位 4.打钢管 5.下砂袋 6.拔钢管 7.桩机移位 8.拆卸
			h	塑料排水板	1.材料规格		按设计图所示,按不同宽度以长度计算(不计伸入垫层内长度)	1.轨道铺设 2.定位 3.穿塑料排水板 4.按桩靴 5.打拔钢管 6.剪断排水板 7.桩机移位 8.拆卸
			i	粉喷桩	1.材料规格 2.桩径 3.喷粉量		按设计图所示,按不同桩径以长度计算	1.场地清理 2.设备安装、移位、拆除 3.成孔喷粉 4.二次搅拌
			j	碎石桩	1.材料规格 2.桩径		按设计图所示,按不同桩径以长度计算	1.设备安装、移位、拆除 2.试桩 3.冲孔填料
			k	砂桩			按设计图所示,以桩打入土的长度计算	1.打桩 2.锯桩头
			l	松木桩				
			m	土工布	1.材料规格	m ²	按设计图所示尺寸,以净面积计算(不计入按规范要求的搭接卷边部分)	1.铺设 2.搭接 3.铆固或缝接或粘接
			n	土工格栅				1.铺设 2.搭接 3.铆固
			o	土工格室				
		2		滑坡处理	1.土质 2.运距	m ³	按实际量测的体积计算	1.排水 2.挖、装、运、卸
		3		岩溶洞回填	1.材料规格 2.填实	m ³	按实际量测验收的填筑体积计算	1.排水 2.挖装运回填 3.夯实

第二章 路基工程

工程量清单计量规则

项	目	节	细目	项目名称	项目特征	计量单位	工程量计算规则	工程内容
		4		改良土				
			a	水泥	1.标号 2.掺配料剂量 3.含水量	t	按设计图所示,以掺配料重量计算	1.掺配、拌和 2.养护
			b	石灰				
		5		黄土处理				
			a	陷穴	1.体积 2.压实度	m ³	按实际回填体积计算	1.排水 2.开挖 3.运输 4.取料回填 5.压实
			b	湿陷性黄土	1.范围 2.压实度	m ²	按设计图所示强夯处理合格面积计算	1.排水 2.开挖运输 3.设备安装及拆除 4.强夯等加固处理 5.取料回填压实
		6		盐渍土处理				
			a	厚…mm	1.含盐量 2.厚度 3.压实度	m ²	按设计图所示,按规定的厚度以换填面积计算	1.清除 2.运输 3.取料换填 4.压实
	7			水沟				第 207 节
		1		边沟				
			a	浆砌片石边沟	1.材料规格 2.垫层厚度 3.断面尺寸 4.强度等级	m ³	按设计图所示以体积计算	1.扩挖整形 2.砌筑勾缝或预制混凝土块、铺砂砾垫层、砌筑 3.伸缩缝填塞 4.抹灰压顶 5.预制安装(钢筋)混凝土盖板
			b	浆砌混凝土预制块边沟				
		2		排水沟				
			a	浆砌片石排水沟	1.材料规格 2.垫层厚度 3.断面尺寸 4.强度等级	m ³	按设计图所示,以体积计算	1.扩挖整形 2.砌筑勾缝或预制混凝土块、铺砂砾垫层、砌筑 3.伸缩缝填塞 4.抹灰压顶 5.预制安装(钢筋)混凝土盖板
			b	浆砌混凝土预制块排水沟				

公路工程工程量清单计量规则

工程量清单计量规则

项	目	节	细目	项目名称	项目特征	计量单位	工程量计算规则	工程内容
		3		截水沟				
			a	浆砌片石截水沟	1.材料规格 2.垫层厚度 3.断面尺寸 4.强度等级	m ³	按设计图所示,以体积计算	1.扩挖整形 2.砌筑勾缝或预制混凝土块、铺砂砾垫层、砌筑 3.伸缩缝填塞 4.抹灰压顶 5.预制安装(钢筋)混凝土盖板
			b	浆砌混凝土预制块截水沟				
		4		浆砌片石急流槽(沟)	1.材料规格 2.断面尺寸 3.强度等级	m ³	按设计图所示,以体积计算(包括消力池、消力槛、抗滑台等附属设施)	1.挖基整形 2.砌筑勾缝 3.伸缩缝填塞 4.抹灰压顶
		5		暗沟(…mm×…mm)		m ³	按设计图所示,以体积计算	1.挖基整形 2.铺设垫层 3.砌筑 4.预制安装(钢筋)混凝土盖板 5.铺砂砾反滤层 6.回填
		6		渗(盲)沟				
			a	带 PVC 管的渗(盲)沟	1.材料规格 2.断面尺寸	m	按设计图所示,以长度计算	1.挖基整形 2.混凝土垫层 3.埋 PVC 管 4.渗水土工布包碎砾石填充 5.出水口砌筑 6.试通水 7.回填
			b	无 PVC 管的渗(盲)沟				1.挖基整形 2.混凝土垫层 3.渗水土工布包碎砾石填充 4.出水口砌筑 5.回填

第二章 路基工程

工程量清单计量规则

项	目	节	细目	项目名称	项目特征	计量单位	工程量计算规则	工程内容
	8			边坡防护				第 208 节
		1		植草				
			a	播种草籽	1.草籽种类 2.养护期	m ²	按设计图所示,按合同规定成活率,以面积计算	1.修整边坡、铺设表土 2.播草籽 3.洒水覆盖 4.养护
			b	铺(植)草皮	1.草皮种类 2.铺设形式			1.修整边坡、铺设表土 2.铺设草皮 3.洒水 4.养护
			c	挂镀锌网客土喷播植草	1.镀锌网规格 2.草籽种类 3.养护期	m ²	按设计图所示,按合同规定成活率,以面积计算	1.镀锌网、种子、客土等采购、运输 2.边坡找平、拍实 3.挂网、喷播 4.清理、养护
			d	挂镀锌网客土喷混植草	1.镀锌网规格 2.混植草种类 3.养护期			1.材料采购、运输 2.混合草籽 3.边坡找平、拍实 4.挂网、喷播 5.清理、养护
			e	土工格室植草	1.格室尺寸 2.植草种类 3.养护期			1.挖槽、清底、找平、混凝土浇筑 2.格室安装、铺种植土、播草籽、拍实 3.清理、养护
			f	植生袋植草	1.植生袋种类 2.草种种类 3.营养土类别			1.找坡、拍实 2.灌袋、摆放、拍实 3.清理、养护
			g	土壤改良喷播植草	1.改良种类 2.草种种类			1.挖土、耙细 2.土、改良剂、草籽拌和 3.喷播改良土 4.清理、养护
		2		浆砌片石护坡				
			a	满砌护坡	1.材料规格 2.断面尺寸 3.强度等级	m ³	按设计图所示,以体积计算	1.整修边坡 2.挖槽 3.铺垫层、铺筑滤水层、制作安装沉降缝、伸缩缝、泄水孔 4.砌筑、勾缝
			b	骨架护坡				
		3		预制(现浇)混凝土护坡				

公路工程工程量清单计量规则

工程量清单计量规则

项	目	节	细目	项目名称	项目特征	计量单位	工程量计算规则	工程内容
			a	预制块满铺护坡	1.材料规格 2.断面尺寸 3.强度等级 4.垫层厚度	m ³	按设计图所示,以体积计算	1.整修边坡 2.预制、安装混凝土块 3.铺筑砂砾垫层、铺设滤水层、制作安装沉降缝、泄水孔 4.预制安装预制块
			b	预制块骨架护坡				1.整修边坡 2.浇筑 3.铺筑砂砾垫层、铺设滤水层、制作安装沉降缝、泄水孔
			c	现浇骨架护坡				1.整修边坡 2.浇筑 3.铺筑砂砾垫层、铺设滤水层、制作安装沉降缝、泄水孔
		4		护面墙				
			a	浆砌片(块)石	1.材料规格 2.断面尺寸 3.强度等级	m ³	按设计图所示,以体积计算	1.整修边坡 2.基坑开挖、回填 3.砌筑、勾缝、抹灰压顶 4.铺筑垫层、铺设滤水层、制作安装沉降缝、伸缩缝、泄水孔
			b	混凝土				1.整修边坡 2.浇筑 3.铺筑垫层、铺设滤水层、制作安装沉降缝、泄水孔
	9			挡土墙				第 209 节
		1		挡土墙				
			a	浆砌片(块)石挡土墙	1.材料规格 2.断面尺寸 3.强度等级	m ³	按设计图所示,以体积计算	1.围堰排水 2.挖基、基底清理 3.砌石、勾缝 4.沉降缝、伸缩缝填塞、铺设滤水层、制作安装泄水孔 5.抹灰压顶 6.基坑及墙背回填
			b	混凝土挡土墙				1.围堰排水 2.挖基、基底清理 3.浇筑、养生 4.沉降缝、伸缩缝填塞、铺筑滤水层、制作安装泄水孔 5.基坑及墙背回填
			c	钢筋混凝土挡土墙				1.围堰排水 2.挖基、基底清理 3.钢筋制作安装 4.浇筑、养生 5.沉降缝、伸缩缝填塞、铺筑滤水层、制作安装泄水孔 6.基坑及墙背回填

第二章 路基工程

工程量清单计量规则

项	目	节	细目	项目名称	项目特征	计量单位	工程量计算规则	工程内容
			d	砂砾(碎石)垫层	1.材料规格 2.厚度	m ³	按设计图所示,以体积计算	1.运料 2.铺料整平 3.夯实
	10			锚杆挡土墙				第 210 节
		1		锚杆挡土墙				
			a	混凝土立柱(C···)	1.材料规格 2.断面尺寸 3.强度等级	m ³	按设计图所示,以体积计算	1.挖基、基底清理 2.模板制作安装 3.现浇混凝土或预制、安装构件 4.墙背回填
			b	混凝土挡板(C···)				
			c	钢筋	1.材料规格 2.抗拉强度等级	kg	按设计图所示,以重量计算	1.钢筋制作安装
			d	锚杆				1.钻孔、清孔 2.锚杆制作安装 3.注浆 4.张拉 5.抗拔力试验
	11			加筋土挡土墙				第 211 节
		1		加筋土挡土墙				
			a	钢筋混凝土带挡土墙	1.材料规格 2.断面尺寸 3.加筋用量 4.强度等级	m ³	按设计图所示,以体积计算	1.围堰排水 2.挖基、基底清理 3.浇筑或砌筑基础 4.预制安装墙面板 5.铺设加筋带 6.沉降缝填塞、铺设滤水层、制作安装泄水孔 7.填筑与碾压 8.墙面封顶
			b	聚丙烯土工带挡土墙				
	12			喷射混凝土和喷浆边坡防护				第 212 节
		1		挂网喷浆防护边坡				
			a	挂铁丝网喷浆防护	1.材料规格 2.厚度 3.强度等级	m ²	按设计图所示,以面积计算	1.整修边坡 2.挂网、锚固 3.喷浆 4.养生
			b	挂土工格栅喷浆防护				
		2		挂网锚喷混凝土防护边坡(全坡面)				

工程量清单计量规则

项	目	节	细目	项目名称	项目特征	计量单位	工程量计算规则	工程内容
			a	挂钢筋网喷混凝土防护	1.结构型式 2.材料规格 3.厚度 4.强度等级	m ²	按设计图所示,以面积计算	1.整修边坡 2.挂网、锚固 3.喷射混凝土 4.养生
			b	挂铁丝网喷混凝土防护				
			c	挂土工格栅喷混凝土防护				
			d	锚杆	1.材料规格 2.抗拉强度	kg	按设计图所示,以重量计算	1.清理边坡 2.钻孔、清孔 3.注浆 4.放入锚杆、安装端头垫板 5.抗拔力试验
		3		坡面防护				
			a	喷射水泥砂浆	1.材料规格 2.厚度 3.强度等级	m ²	按设计图所示,以面积计算	1.整修边坡 2.喷砂浆 3.养生
			b	喷射混凝土				1.整修边坡 2.喷射混凝土 3.养生
	13			边坡加固				第 213 节
		1		预应力锚索	1.材料规格 2.抗拉强度	kg	按设计图所示,以重量计算	1.整修边坡 2.钻孔、清孔 3.锚索制作安装 4.张拉 5.注浆 6.锚固、封端 7.抗拔力试验
		2		锚杆				
		3		锚固板		m ³	按设计图所示,以体积计算	1.整修边坡 2.钢筋制作安装 3.现浇混凝土或预制安装构件 4.养护
	14			混凝土抗滑桩				第 214 节
		1		混凝土抗滑桩				
			a	…m×…m 钢筋混凝土抗滑桩	1.材料规格 2.断面尺寸 3.强度等级	m	按设计图所示,按不同桩尺寸,以长度计算	1.挖运土石方 2.通风排水 3.支护 4.钢筋制作安装 5.灌注混凝土 6.无破损检验

第二章 路基工程

工程量清单计量规则

项	目	节	细目	项目名称	项目特征	计量单位	工程量计算规则	工程内容
			b	钢筋混凝土挡板	1.材料规格 2.强度等级	m ³	按设计图所示,以体积计算	1.钢筋制作安装 2.现浇混凝土或预制安装挡板
	15			河道防护				第 215 节
		1		浆砌片石河床铺砌	1.材料规格 2.强度等级	m ³	按设计图所示,以体积计算	1.围堰排水 2.挖基、铺垫层 3.砌筑(或抛石)、勾缝 4.回填、夯实
		2		浆砌片石坝				
		3		浆砌片石护坡				
		4		抛片石				
	16			取弃土场恢复				第 203 节、第 204 节
		1		浆砌片石挡土墙	1.材料规格 2.断面尺寸 3.强度等级	m ³	按设计图所示,以体积计算	1.围堰排水 2.挖基、基底清理 3.砌石、勾缝 4.沉降缝填塞、铺设滤水层、制作安装泄水孔 5.抹灰压顶 6.墙背回填
		2		浆砌片石水沟				1.挖基整形 2.砌筑勾缝 3.伸缩缝填塞 4.抹灰压顶
		3		播种草籽	1.草籽种类 2.养护期	m ²	按设计图所示,以面积计算	1.修整边坡、铺设表土 2.播草籽 3.洒水覆盖 4.养护
		4		铺(植)草皮	1.草皮种类 2.铺设形式			1.修整边坡、铺设表土 2.铺设草皮 3.洒水 4.养护
		5		人工种植乔木	1.胸径(离地 1.2m 处树干直径) 2.高度	棵	按累计株数计算	1.挖坑 2.苗木运输 3.施肥 4.栽植 5.清理、养护

第三章 路面工程

1. 本章路面工程,包括垫层、底基层、基层、沥青混凝土面层、水泥混凝土面层、其它面层、透层、粘层、封层、路面排水、路面其它工程。

2. 有关问题的说明及提示:

2.1 水泥混凝土路面模板制作安装及缩缝、胀缝的填灌缝材料、高密度橡胶板,均包含在浇筑不同厚度水泥混凝土面层的工程项目中,不另行计量。

2.2 水泥混凝土路面养生用的养护剂、覆盖的麻袋、养护器材等,均包含在浇筑不同厚度水泥混凝土面层的工程项目中,不另行计量。

2.3 水泥混凝土路面的钢筋包括传力杆、拉杆、补强角隅钢筋及结构受力连续钢筋、支架钢筋。

2.4 沥青混凝土路面和水泥混凝土路面所需的外掺剂不另行计量。

2.5 沥青混合料、水泥混凝土和(底)基层混合料拌和场站、贮料场的建设、拆除、恢复均包括在相应工程项目中,不另行计量。

2.6 钢筋的除锈、制作安装、成品运输,均包含在相应工程的项目中,不另行计量。

第三章 路面工程

工程量清单计量规则

项	目	节	细目	项目名称	项目特征	计量单位	工程量计算规则	工程内容
三				路面				第 300 章
	2			路面垫层				第 302 节
		1		碎石垫层	1.材料规格 2.厚度 3.强度等级	m ²	按设计图所示,按不同厚度以顶面面积计算	1.清理下承层、洒水 2.配运料 3.摊铺、整形 4.碾压 5.养护
		2		砂砾垫层				
	3			路面底基层				第 303 节、第 304 节、 第 305 节、第 306 节
		1		石灰稳定土(或粒料)底基层	1.材料规格 2.配比 3.厚度 4.强度等级	m ²	按设计图所示,按不同厚度以顶面面积计算	1.清理下承层、洒水 2.拌和、运输 3.摊铺、整形 4.碾压 5.养护
		2		水泥稳定土(或粒料)底基层				
		3		石灰粉煤灰稳定土(或粒料)底基层				
		4		级配碎(砾)石底基层				
	4			路面基层				第 304 节、第 305 节、 第 306 节
		1		水泥稳定粒料基层	1.材料规格 2.掺配量 3.厚度 4.强度等级	m ²	按设计图所示,以顶面面积计算	1.清理下承层、洒水 2.拌和、运输 3.摊铺、整形 4.碾压 5.养护
		2		石灰粉煤灰稳定基层				
		3		级配碎(砾)石基层	1.材料规格 2.级配 3.厚度 4.强度等级			
		4		贫混凝土基层	1.材料规格 2.厚度 3.强度等级			
		5		沥青稳定碎石基层	1.材料规格 2.沥青含量 3.厚度 4.强度等级			1.清理下承层 2.铺碎石 3.洒铺沥青 4.碾压
	7			透层、粘层、封层				第 307 节

公路工程工程量清单计量规则

工程量清单计量规则

项	目	节	细目	项目名称	项目特征	计量单位	工程量计算规则	工程内容
		1		透层	1.材料规格 2.沥青用量	m ²	按设计图所示以面积计算	1.清理下承层 2.沥青加热、掺配运油 3.洒油、撒矿料 4.养护
		2		粘层				
		3		封层				
			a	沥青表处封层	1.材料规格 2.厚度 3.沥青用量	m ²	按设计图所示,按不同厚度以面积计算	1.清理下承层 2.沥青加热、运输 3.洒油、撒矿料 4.碾压 5.养护
			b	稀浆封层				1.清理下承层 2.拌和 3.摊铺 4.碾压 5.养护
	8			沥青混凝土面层				第 308 节
		1		细粒式沥青混凝土面层	1.材料规格 2.配合比 3.厚度 4.压实度	m ²	按设计图所示,按不同厚度以面积计算	1.清理下承层 2.拌和、运输 3.摊铺、整形 4.碾压
		2		中粒式沥青混凝土面层				
		3		粗粒式沥青混凝土面层				
	9			表面处治及其他面层				第 309 节
		1		沥青表面处治				
			a	沥青表面处治(层铺)	1.材料规格 2.沥青用量 3.厚度	m ²	按设计图所示,按不同厚度以面积计算	1.清理下承层 2.沥青加热、运输 3.铺矿料 4.洒油 5.整形 6.碾压 7.养护
			b	沥青表面处治(拌和)	1.材料规格 2.配合比 3.厚度 4.压实度	m ²	按设计图所示,按不同厚度以面积计算	1.清理下承层 2.拌和、运输 3.摊铺、整形 4.碾压
		2		沥青贯入式面层	1.材料规格 2.沥青用量 3.厚度	m ²	按设计图所示,按不同厚度以面积计算	1.清理下承层 2.沥青加热、运输 3.铺矿料 4.洒油 5.整形 6.碾压 7.养护

第三章 路面工程

工程量清单计量规则

项	目	节	细目	项目名称	项目特征	计量单位	工程量计算规则	工程内容
		3		泥结碎(砾)石路面	1.材料规格 2.厚度	m ²	按设计图所示,按不同厚度以面积计算	1.清理下承层 2.铺料整平 3.调浆、灌浆 4.撒嵌缝料 5.洒水 6.碾压 7.铺保护层
		4		级配碎(砾)石面层	1.材料规格 2.级配 3.厚度			1.清理下承层 2.配运料 3.摊铺 4.洒水 5.碾压
		5		天然砂砾面层	1.材料规格 2.厚度			1.清理下承层 2.运输铺料、整平 3.洒水 4.碾压
	10			改性沥青混凝土面层				第 310 节
		1		改性沥青面层	1.材料规格 2.配合比 3.外掺材料品种、用量 4.厚度 5.压实度	m ²	按设计图所示,按不同厚度以面积计算	1.清理下承层 2.拌和、运输 3.摊铺、整形 4.碾压 5.养护
		2		SMA 面层				
	11			水泥混凝土面层				第 311 节
		1		水泥混凝土面层	1.材料规格 2.配合比 3.外掺剂品种、用量 4.厚度 5.强度等级	m ²	按设计图所示,按不同厚度以面积计算	1.清理下承层、湿润 2.拌和、运输 3.摊铺、抹平 4.压(刻)纹 5.胀缝制作安装 6.切缝、灌缝 7.养生
		2		连续配筋混凝土面层				1.清理下承层、湿润 2.拌和、运输 3.摊铺、抹平 4.压(刻)纹 5.胀缝制作安装 6.灌缝 7.养生
		3		钢筋	1.材料规格 2.抗拉强度	kg	按设计图所示,各规格钢筋按有效长度(不计入规定的搭接长度)以重量计算	1.钢筋制作安装

公路工程工程量清单计量规则

工程量清单计量规则

项	目	节	细目	项目名称	项目特征	计量单位	工程量计算规则	工程内容
	12			培土路肩、中央分隔带回填土、土路肩加固及路缘石				第 312 节
		1		培土路肩	1.土壤类别 2.压实度	m ³	按设计图所示,按压实体积计算	1.挖运土 2.培土、整形 3.压实
		2		中央分隔带填土				
		3		现浇混凝土加固土路肩	1.材料规格 2.断面尺寸 3.垫层厚度 4.强度等级	m	按设计图所示,沿路肩表面量测,以长度计算	1.清理下承层 2.配运料 3.浇筑 4.接缝处理 5.养生
		4		混凝土预制块加固土路肩				
		5		混凝土预制块路缘石			按设计图所示,以长度计算	1.预制构件 2.运输 3.砌筑、勾缝
	13			路面及中央分隔带排水				第 313 节
		1		中央分隔带排水				
			a	沥青油毡防水层	1.材料规格	m ²	按设计图所示,以铺设的净面积计算(不计入按规范要求的搭接卷边部分)	1.挖运土石方 2.粘贴沥青油毡 3.接头处理 4.涂刷沥青 5.回填
			b	中央分隔带渗沟	1.材料规格 2.断面尺寸	m	按设计图所示,按不同断面尺寸以长度计算	1.挖运土石方 2.土工布铺设 3.埋设 PVC 管 4.填碎石(砾石) 5.回填
		2		超高排水				

第三章 路面工程

工程量清单计量规则

项	目	节	细目	项目名称	项目特征	计量单位	工程量计算规则	工程内容
			a	纵向雨水沟(管)	1.材料规格 2.断面尺寸 3.强度等级	m	按设计图所示,按不同断面尺寸以长度计算	1.挖运土石方 2.现浇(预制)沟管或安装PVC管 3.伸缩缝填塞 4.现浇或预制安装端部混凝土 5.栅形盖板预制安装 6.回填
			b	混凝土集水井		座	按设计图所示,按不同尺寸以座数计算	1.挖运土石方 2.现浇或预制混凝土 3.钢筋混凝土盖板预制安装 4.回填
			c	横向排水管	1.材料规格	m	按设计图所示,按不同孔径以长度计算	1.挖运土石方 2.铺垫层 3.安装排水管 4.接头处理 5.回填
		3		路肩排水				
			a	沥青混凝土拦水带	1.材料规格 2.断面尺寸 3.配合比	m	按设计图所示,沿路肩表面量测以长度计算	1.拌和、运输 2.铺筑
			b	水泥混凝土拦水带	1.材料规格 2.断面尺寸			1.配运料 2.现浇或预制混凝土 3.砌筑(包括漫槽)
			c	混凝土路肩排水沟	3.强度等级			4.勾缝
			d	砂砾(碎石)垫层	1.材料规格 2.厚度	m ³	按设计图所示,以压实体积计算	1.运料 2.铺料、整平 3.夯实
			e	土工布	1.材料规格	m ²	按设计图所示,以铺设净面积计算(不计入按规范要求的搭接卷边部分)	1.下层整平 2.铺设土工布 3.搭接及锚固土工布

第四章 桥梁涵洞工程

1. 本章包括:桥梁荷载试验、补充地质勘探、钢筋、挖基、混凝土灌注桩、钢筋混凝土沉桩、钢筋混凝土沉井、扩大基础;现浇混凝土下部构造,混凝土上部构造。预应力钢材,现浇预应力上部构造,预制预应力混凝土上部构造,斜拉桥上部构造,钢架拱上部构造;浆砌块片石及混凝土预制块、桥面铺装、桥梁支座、伸缩缝装置、涵洞工程。

2. 有关问题的说明及提示:

2.1 本章所列基础、下部结构、上部结构混凝土的钢筋,包括钢筋及钢筋骨架用的铁丝、钢板、套筒、焊接、钢筋垫块或其它固定钢筋的材料以及钢筋除锈、制作安装、成品运输,作为钢筋工程的附属工作,不另行计量。

2.2 附属结构、圆管涵、倒虹吸管、盖板涵、拱涵、通道的钢筋,均包含在各项目内,不另行计量。附属结构包括缘石、人行道、防撞墙、栏杆、护栏、桥头搭板、枕梁、抗震挡块、支座垫块等构造物。

2.3 预应力钢材、斜拉索的除锈制作安装运输及锚具、锚垫板、定位筋、连接件、封锚、护套、支架、附属装置和所有预埋件,包括在相应的工程项目中,不另行计量。

2.4 本章所列工程项目涉及到的养护、场地清理、吊装设备、拱盔、支架、工作平台、脚手架的搭设及拆除、模板的安装及拆除,均包括在相应工程项目内,不另行计量。

2.5 混凝土拌和场站、构件预制场、贮料场的建设、拆除、恢复,安装架设设备摊销、预应力张拉台座的设置及拆除均包括在相应工程项目中,不另行计量。

材料的计量尺寸为设计净尺寸。

2.6 桥梁支座,包括固定支座、圆型板式支座、球冠圆板式支座,以体积立方分米(dm^3)计量,盆式支座按套计量。

3. 设计图纸标明的及由于地基出现溶洞等情况而进行的桥涵基底处理计量规则见第二章路基工程中特殊路基处理。

第四章 桥梁涵洞工程

工程量清单计量规则

项	目	节	细目	项目名称	项目特征	计量单位	工程量计算规则	工程内容
四				桥梁涵洞				第 400 章
	1			检测				第 401 节、第 408 节
		1		桥梁荷载试验 (暂定工程量)	1. 结构类型 2. 桩长桩径	总额	按规定检测 内容,以总额计 算	1. 荷载试验(桥梁、桩基) 2. 破坏试验
		2		补充地质勘探 及取样钻探(暂定工程量)	1. 地质类别 2. 深度			1. 按试验合同内容(主要 试验桥梁整体或部分工程 的承载能力及变形)钻探
		3		钻取混凝土芯 样(暂定工程量)	1. 桩长桩径			1. 钻孔取芯
		4		无破损检测				1. 检测
	3			钢筋				第 403 节
		1		基础钢筋				
			a	光圆钢筋	1. 材料规格 2. 抗拉强度	kg	按设计图所示, 各规格钢筋按有效长度 (不计入规定的搭接长度), 以重量计算	1. 制作、安装 2. 搭接
			b	带肋钢筋				
		2		下部结构钢筋				
			a	光圆钢筋	1. 材料规格 2. 抗拉强度	kg	按设计图所示,各规格钢筋 按有效长度(不计入规定的 搭接长度),以重量计算	1. 制作、安装 2. 搭接
			b	带肋钢筋				
		3		上部结构钢筋				
			a	光圆钢筋	1. 材料规格 2. 抗拉强度	kg	按设计图所示,各规格钢筋 按有效长度(不计入规定的 搭接长度及吊勾)以重量 计算	1. 制作、安装 2. 搭接
			b	带肋钢筋				
		4		钢管拱钢材	1. 材料规格 2. 技术指标	kg	按设计图所示,以重量计算	1. 除锈防锈 2. 制作焊接 3. 定位安装 4. 检测
	4			基础挖方及回填				第 404 节

工程量清单计量规则

项	目	节	细目	项目名称	项目特征	计量单位	工程量计算规则	工程内容
		1		干处挖土方	1.土壤类别	m ³	按设计图所示,基础所占面积周边外加宽0.5m,垂直由河床顶面至基础底标高实际工程体积计算(因施工、放坡、立模而超挖的土方不另计量)	1.防排水 2.基坑支撑 3.挖运土石方 4.清理回填
		2		干处挖石方				
		3		水中挖土方				1.围堰、排水 2.基坑支撑 3.挖运土石方 4.清理回填
		4		水中挖石方				
	5			混凝土灌注桩				第405节、第407节
		1		水中钻孔灌注桩	1.土壤类别 2.桩长桩径 3.强度等级	m	按设计图所示,在设计施工水位以下,按不同桩径的钻孔灌注桩以长度(桩底标高至承台底面或系梁顶面标高,无承台或系梁时,则以桩位处地面线为分界线,地面线以下部分为灌注桩桩长)计算	1.搭设作业平台或围堰筑岛 2.安置护筒 3.护壁、钻进成孔、清孔 4.埋检测管 5.浇筑混凝土 6.钎桩头
		2		陆上钻孔灌注桩			按设计图所示,按不同桩径的钻孔灌注桩以长度(桩底标高至承台底面或系梁顶面标高,无承台或系梁时,则以桩位处地面线为分界线,地面线以下部分为灌注桩桩长)计算	
		3		人工挖孔灌注桩				1.挖孔、抽水 2.护壁 3.浇混凝土

第四章 桥梁涵洞工程

工程量清单计量规则

项	目	节	细目	项目名称	项目特征	计量单位	工程量计算规则	工程内容
	6			沉 桩				第 406 节
		1		钢筋混凝土沉桩	1.土壤类别 2.桩长桩径 3.强度等级	m	按设计图所示,以桩尖标高至承台底或盖梁底标高长度计算	1.预制混凝土桩 2.运输 3.锤击、射水、接桩
		2		预应力钢筋混凝土沉桩				
	9			沉井				第 409 节
		1		混凝土或钢筋混凝土沉井				
			a	井壁混凝土	1.土壤类别 2.桩长桩径 3.强度等级	m ³	按设计图所示,以体积计算	1.围堰筑岛 2.现浇或预制沉井 3.浮运 4.抽水、下沉 5.浇筑混凝土 6.挖井内土及基底处理 7.浇注混凝土 8.清理恢复河道
			b	顶板混凝土				
			c	填芯混凝土				
			d	封底混凝土				
		2		钢沉井				
			a	钢壳沉井	1.材料规格 2.土壤类别 3.断面尺寸	t	按设计图所示,以重量计算	1.制作 2.浮运或筑岛 3.下沉 4.挖井内土及基底处理 5.切割回收 6.清理恢复河道
			b	顶板混凝土	1.强度等级	m ³	按设计图所示,以体积计算	1.浇筑混凝土
			c	填芯混凝土				
			d	封底混凝土				
	10			结构混凝土工程				第 410 节、第 412 节、 第 414 节、第 418 节
		1		基础				
			a	混凝土基础(包括支撑梁、桩基承台,但不包括桩基)	1.断面尺寸 2.强度等级 3.结构类型	m ³	按设计图所示,以体积计算	1.套箱或模板制作、安装、拆除 2.混凝土浇筑 3.养生
		2		下部结构混凝土				

工程量清单计量规则

项	目	节	细目	项目名称	项目特征	计量单位	工程量计算规则	工程内容
			a	斜拉桥索塔	1.断面尺寸 2.强度等级 3.部位	m ²	按设计图所示,以体积计算	1.支架、模板、劲性骨架制作安装及拆除 2.浇筑混凝土 3.养生
			b	重力式 U 型桥台				
			c	肋板式桥台				
			d	轻型桥台				
			e	柱式桥墩				
			f	薄壁式桥墩				
			g	空心桥墩				
		3		上部结构混凝土				
			a	连续刚构	1.断面尺寸 2.强度等级	m ³	按设计图所示,以体积计算	1.支架模板制作、安装、拆除 2.预埋钢筋、钢材制作、安装 3.浇筑混凝土 4.构件运输、安装 5.养生
			b	混凝土箱型梁				
			c	混凝土 T 型梁				
			d	钢管拱				
			e	混凝土拱				
			f	混凝土空心板				
			g	混凝土矩形板				
			h	混凝土肋板				
		6		现浇混凝土附属结构				
			a	人行道	1.结构型式 2.材料规格 3.强度等级	m ³	按设计图所示,以体积计算	1.钢筋、钢板、钢管制作安装 2.浇筑混凝土 3.运输构件 4.养生
			b	防撞墙(包括金属扶手)				
			c	护栏				
			d	桥头搭板				
			e	抗震挡块				
			f	支座垫石				
		7		预制混凝土附属结构(栏杆、缘石、人行道)				
			a	缘石	1.结构型式 2.强度等级	m ³	按设计图所示,以体积计算	1.钢筋制作安装 2.预制混凝土构件 3.运输 4.砌筑安装 5.勾缝
			b	人行道				
			c	栏杆				
	11			预应力钢材				第 411 节

第四章 桥梁涵洞工程

工程量清单计量规则

项	目	节	细目	项目名称	项目特征	计量单位	工程量计算规则	工程内容
		1		先张法预应力钢丝	1.材料规格 2.抗拉强度	kg	按设计图所示,以埋入混凝土中的实际长度计算(不计入工作长度)	1.制作安装预应力钢材 2.制作安装管道 3.安装锚具、锚板 4.张拉 5.压浆 6.封锚头
		2		先张法预应力钢绞线				
		3		先张法预应力钢筋				
		4		后张法预应力钢丝		kg	按设计图所示,以两端锚具间的理论长度计算(不计入工作长度)	1.放索 2.牵引 3.安装 4.张拉 5.索力调整 6.锚固 7.防护 8.安装放松、减振设施 9.静载试验
		5		后张法预应力钢绞线				
		6		后张法预应力钢筋				
		7		斜拉索			按设计图所示,以斜拉索的重量计算	
13				砌石工程				第 413 节
		1		浆砌片石	1.材料规格 2.强度等级	m ³	按设计图所示的体积计算	1.选修石料 2.拌运砂浆 3.运输 4.砌筑、沉降缝填塞 5.勾缝
		2		浆砌块石				
		3		浆砌料石				
		4		浆砌预制混凝土块	1.断面尺寸 2.强度等级	m ³	按设计图所示的体积计算	1.预制混凝土块 2.拌运砂浆 3.运输 4.砌筑 5.勾缝
15				桥面铺装				第 415 节
		1		沥青混凝土桥面铺装	1.材料规格 2.配合比 3.厚度 4.压实度	m ²	按设计图所示,以面积计算	1.桥面清洗、安装泄水管 2.拌和运输 3.摊铺 4.碾压
		2		水泥混凝土桥面铺装	1.材料规格 2.配合比 3.厚度 4.强度等级			1.桥面清洗、安装泄水管 2.拌和运输 3.摊铺 4.压(刻)纹
		3		防水层			按设计图所示,以面积计算	1.桥面清洗 2.加防剂拌和运输 3.摊铺

工程量清单计量规则

项	目	节	细目	项目名称	项目特征	计量单位	工程量计算规则	工程内容
	16			桥梁支座				第 416 节
		1		矩形板式橡胶支座				
			a	固定支座	1.材料规格	dm ³	按设计图所示的体积计算	1. 安装
			b	活动支座	2.强度等级			
		2		圆形板式橡胶支座				
			a	固定支座	1.材料规格	dm ³	按设计图所示的体积计算	1. 安装
			b	活动支座	2.强度等级			
		3		球冠圆板式橡胶支座				
			a	固定支座	1.材料规格	dm ³	按设计图所示的体积计算	1. 安装
			b	活动支座	2.强度等级			
		4		盆式支座				
			a	固定支座	1.材料规格 2.强度等级	套	按设计图所示的个(或套)累加数计算	1. 安装
			b	单向活动支座				
			c	双向活动支座				
	17			桥梁伸缩缝				第 417 节
		1		橡胶伸缩装置	1.材料规格 2.伸缩量	m	按设计图所示的长度计算	1.缝隙的清理 2.制作安装伸缩缝
		2		模数式伸缩装置				
		3		填充式材料伸缩装置				
	19			圆管涵及倒虹吸管				第 418 节、第 419 节
		1		单孔钢筋混凝土圆管涵	1.孔径 2.强度等级	m	按设计图所示,按不同孔径的涵身长度计算(进出口端墙外侧间距)	1.排水 2.挖基、基底表面处理 3.基座砌筑或浇筑 4.预制或现浇钢筋混凝土管 5.安装、接缝 6.铺设防水层 7.砌筑进出口(端墙、翼墙、八字墙井口) 8.回填
		2		双孔钢筋混凝土圆管涵				

第四章 桥梁涵洞工程

工程量清单计量规则

项	目	节	细目	项目名称	项目特征	计量单位	工程量计算规则	工程内容
		3		倒虹吸管涵				
			a	不带套箱	1.管径 2.强度等级	m	按不同孔径,以沿涵洞中心线量测的进出口之间的洞身长度计算	1.排水 2.挖基、基底表面处理 3.基础砌筑或浇筑 4.预制或现浇钢筋混凝土管 5.安装、接缝 6.铺涂防水层 7.砌筑进出口(端墙、翼墙、八字墙井口) 8.回填
			b	带套箱	1.管径 2.断面尺寸 3.强度等级		按不同断面尺寸,以沿涵洞中心线量测的进出口之间的洞身长度计算	1.排水 2.挖基、基底表面处理 3.基础砌筑或浇筑 4.预制或现浇钢筋混凝土管 5.安装、接缝 6.支架、模板、制作安装、拆除 7.钢筋制作安装 8.混凝土浇筑、养生、沉降缝填塞、铺涂防水层 9.砌筑进出口(端墙、翼墙、八字墙井口)
	20			盖板涵、箱涵				第 418 节、第 420 节
		1		钢筋混凝土盖板涵	1.断面尺寸 2.强度等级	m	按设计图所示,按不同断面尺寸以长度计算(进出口端墙间距离)	1.排水 2.挖基、基底表面处理 3.支架、模板、制作安装、拆除 4.钢筋制作安装 5.混凝土浇筑、养生、运输 6.沉降缝填塞、铺涂防水层 7.铺底及砌筑进出口
		2		钢筋混凝土箱涵				

公路工程工程量清单计量规则

工程量清单计量规则

项	目	节	细目	项目名称	项目特征	计量单位	工程量计算规则	工程内容
	21			拱涵				第418节、第421节
		1		石砌拱涵	1.材料规格 2.断面尺寸 3.强度等级	m	按设计图所示,按不同断面尺寸以长度计算(进出口端墙间距离)	1.排水 2.挖基、基底表面处理 3.支架、拱盔制作安装及拆除 4.石料或混凝土预制块砌筑 5.混凝土浇筑、养生 6.沉降缝填塞、铺涂防水层 7.铺底及砌筑进出口
		2		混凝土拱涵	1.断面尺寸 2.强度等级			
		3		钢筋混凝土拱涵	1.断面尺寸 2.强度等级	m	按设计图所示,按不同断面尺寸以长度计算(进出口端墙间距离)	1.排水 2.挖基、基底表面处理 3.支架、拱盔制作安装及拆除 4.钢筋制作安装 5.混凝土浇筑、养生 6.沉降缝填塞、铺涂防水层 7.铺底及砌筑进出口
	22			通道				第418节、第420节、第421节
		1		钢筋混凝土盖板通道	1.断面尺寸 2.强度等级	m	按设计图所示,按不同断面尺寸以长度计算(进出口端墙间距离)	1.排水 2.挖基、基底表面处理 3.支架、模板制作安装及拆除 4.钢筋制作安装 5.混凝土浇筑、养生、运输 6.沉降缝填塞、铺涂防水层 7.铺底及砌筑进出口 8.通道范围内的道路
		2		现浇混凝土拱型通道				

第五章 隧道工程

1. 本章包括洞口与明洞工程、洞身开挖、洞身衬砌、防水与排水、洞内防火涂料和装饰工程、监控量测、地质预报等。

2. 有关问题的说明及提示：

2.1 场地布置,核对图纸、补充调查、编制施工组织设计,试验检测、施工测量、环境保护、安全措施、施工防排水、围岩类别划分及监控、通信、照明、通风、消防等设备、设施预埋构件设置与保护,所有准备工作和施工中应采取的措施均为各节、各细目工程的附属工作,不另行计量。

2.2 风水电作业及通风、照明、防尘为不可缺少的附属设施和作业,均应包括在本章各节有关工程细目中,不另行计量。

2.3 隧道名牌、模板装拆、钢筋除锈、拱盔、支架、脚手架搭拆、养护清场等工作均为各细目的附属工作,不另行计量。

2.4 连接钢板、螺栓、螺帽、拉杆、垫圈等作为钢支护的附属构件,不另行计量。

2.5 混凝土拌和场站、贮料场的建设、拆除、恢复均包括在相应工程项目中,不另行计量。

2.6 洞身开挖包括主洞、竖井、斜井。洞外路面、洞外消防系统土石开挖、洞外弃渣防护等计量规则见有关章节。

2.7 材料的计量尺寸为设计净尺寸。

公路工程工程量清单计量规则

工程量清单计量规则

项	目	节	细目	项目名称	项目特征	计量单位	工程量计算规则	工程内容
五				隧道				第 500 章
	2			洞口与明洞工程				第 502 节、第 507 节
		1		洞口、明洞开挖				
			a	挖土方	1. 土壤类别 2. 施工方法 3. 断面尺寸	m ³	按设计图示所示,按横断面尺寸乘以长度以天然密实方计算	1. 施工排水 2. 零填及挖方路基挖松压实 3. 挖运、装卸 4. 整修路基和边坡
			b	挖石方	1. 岩石类别 2. 施工方法 3. 爆破要求 4. 断面尺寸			1. 施工排水 2. 零填及挖方路基挖松压实 3. 爆破防护 4. 挖运、装卸 5. 整修路基和边坡
			c	弃方超运	1. 土壤类别 2. 超运里程	m ³ ·km	按设计图所示,弃土场地不足须增加弃土场或监理工程师批准变更弃土场导致弃方超过图纸规定运距,按超运弃方数量乘以超运里程计算	1. 弃方超运 2. 整修弃土场
		2		防水与排水				
			a	浆砌片石边沟、截水沟、排水沟	1. 材料规格 2. 垫层厚度 3. 断面尺寸 4. 强度等级	m ³	按设计图所示,按横断面面积乘以长度以体积计算	1. 挖运土石方 2. 铺设垫层 3. 砌筑、勾缝 4. 伸缩缝填塞 5. 抹灰压顶、养生

工程量清单计量规则

项	目	节	细目	项目名称	项目特征	计量单位	工程量计算规则	工程内容
			b	浆砌混凝土 预制块水沟	1.垫层厚度 2.断面尺寸 3.强度等级	m ³	按设计图所示, 按横断面面积乘以长度以体积计算	1.挖运土石方 2.铺设垫层 3.预制安装混凝土预制块 4.伸缩缝填塞 5.抹灰压顶、养生
			c	现浇混凝土 水沟				1.挖运土石方 2.铺设垫层 3.现浇混凝土 4.伸缩缝填塞 5.养生
			d	渗沟	1.材料规格 2.断面尺寸	m ³	按设计图所示, 按横断面尺寸乘以长度以体积计算	1.挖基整形 2.混凝土垫层 3.埋 PVC 管 4.渗水土工布包碎砾石填充 5.出水口砌筑 6.试通水 7.回填
			e	暗沟	1.材料规格 2.断面尺寸 3.强度等级	m ³	按设计图所示, 按横断面尺寸乘以长度以体积计算	1.挖基整形 2.铺设垫层 3.砌筑 4.预制安装(钢筋)混凝土盖板 5.铺砂砾反滤层 6.回填
			f	排水管	1.材料规格	m	按设计图所示, 按不同孔径以长度计算	1.挖运土石方 2.铺垫层 3.安装排水管 4.接头处理 5.回填

公路工程工程量清单计量规则

工程量清单计量规则

项	目	节	细目	项目名称	项目特征	计量单位	工程量计算规则	工程内容
			g	混凝土拦水块	1.材料规格 2.强度等级 3.断面尺寸	m ³	按设计图所示,按横断面尺寸乘长度以体积计算	1.基础处理 2.模板安装 3.浇筑混凝土 4.拆模养生
			h	防水混凝土	1.材料规格 2.配合比 3.厚度 4.强度等级	m ³	按设计图所示,以体积计算	1.基础处理 2.加防水剂拌和运输 3.浇筑、养生
			i	粘土隔水层	1.厚度 2.压实度	m ³	按设计图所示,按压实后隔水层面积乘隔水层厚度以体积计算	1.粘土挖运 2.填筑、压实
			j	复合防水板	1.材料规格	m ²	按设计图所示,以面积计算	1.复合防水板铺设 2.焊接、固定
			k	复合土工膜			按设计图所示,以净面积计算(不计入按规范要求要求的搭接卷边部分)	1.平整场地 2.铺设、搭接、固定
		3		洞口坡面防护				
			a	浆砌片石	1.材料规格 2.断面尺寸 3.强度等级	m ³	按设计图所示,按体积计算	1.整修边坡 2.挖槽 3.铺垫层、铺筑滤水层、制作安装泄水孔 4.砌筑、勾缝
			b	浆砌混凝土预制块	1.断面尺寸 2.强度等级			1.整修边坡 2.挖槽 3.铺垫层、铺筑滤水层、制作安装泄水孔 4.预制安装预制块
			c	现浇混凝土				1.整修边坡 2.浇筑混凝土 3.养生

第五章 隧道工程

工程量清单计量规则

项	目	节	细目	项目名称	项目特征	计量单位	工程量计算规则	工程内容
			d	喷射混凝土	1.厚度 2.强度等级	m ³	按设计图所示,按体积计算	1.整修边坡 2.喷射混凝土 3.养生
			e	锚杆	1.材料规格 2.抗拉强度	m	按设计图所示,按不同规格以长度计算	1.钻孔、清孔 2.锚杆制作安装 3.注浆 4.张拉 5.抗拔力试验
			f	钢筋网	1.材料规格	kg	按设计图所示,以重量计算(不计入规定的搭接长度)	1.制作、挂网、搭接、锚固
			g	植草	1.草籽种类 2.养护期	m ²	按设计图所示,按合同规定的成活率以面积计算	1.修整边坡、铺设表土 2.播草籽 3.洒水覆盖 4.养护
			h	土工格室草皮	1.格室尺寸 2.植草种类 3.养护期			1.挖槽、清底、找平、混凝土浇筑 2.格室安装、铺种植土、播草籽、拍实 3.清理、养护
			i	洞顶防落网	1.材料规格		按设计图所示,以面积计算	1.设置、安装、固定
		4		洞门建筑				
			a	浆砌片石	1.材料规格 2.断面尺寸	m ³	按设计图所示,按体积计算	1.挖基、基底处理 2.砌筑、勾缝
			b	浆砌料(块)石	3.强度等级			3.沉降缝、伸缩缝处理

公路工程工程量清单计量规则

工程量清单计量规则

项	目	节	细目	项目名称	项目特征	计量单位	工程量计算规则	工程内容
			c	片石混凝土	1.材料规格 2.断面尺寸 3.片石掺量 4.强度等级	m ³	按设计图所示,按体积计算	1.挖基、基底处理 2.拌和、运输、浇筑混凝土 3.养生
			d	现浇混凝土	1.材料规格 2.断面尺寸 3.强度等级			
			e	镶面	1.材料规格 2.强度等级 3.厚度		按设计图所示,按不同材料以体积计算	1.修补表面 2.贴面 3.抹平、养生
			f	光圆钢筋	1.材料规格 2.抗拉强度	kg	按设计图所示,各规格钢筋按有效长度(不计入规定的搭接长度)以重量计算	1.制作、安装 2.搭接
			g	带肋钢筋				
			h	锚杆		m	按设计图所示,按不同规格以长度计算	1.钻孔、清孔 2.锚杆制作安装 3.注浆 4.张拉 5.抗拔力试验
		5		明洞衬砌				
			a	浆砌料(块)石	1.材料规格 2.断面尺寸 3.强度等级	m ³	按设计图所示,按体积计算	1.挖基、基底处理 2.砌筑、勾缝 3.沉降缝、伸缩缝处理
			b	现浇混凝土				1.浇注混凝土 2.养生 3.伸缩缝处理

第五章 隧道工程

工程量清单计量规则

项	目	节	细目	项目名称	项目特征	计量单位	工程量计算规则	工程内容
			c	光圆钢筋	1.材料规格 2.抗拉强度	kg	按设计图所示,各规格钢筋按有效长度(不计入规定的搭接长度)以重量计算	1.制作、安装 2.搭接
			d	带肋钢筋				
		6		遮光棚(板)				
			a	现浇混凝土	1.材料规格 2.断面尺寸 3.强度等级	m ³	按设计图示,按体积计算	1.浇注混凝土 2.养生 3.伸缩缝处理
			b	光圆钢筋	1.材料规格 2.抗拉强度	kg	按设计图所示,各规格钢筋按有效长度(不计入规定的搭接长度)以重量计算	1.制作、安装 2.搭接
			c	带肋钢筋				
		7		洞顶(边墙墙背)回填				
			a	回填土石方	1.土壤类别 2.压实度	m ³	按设计图示,以体积计算	1.挖运 2.回填 3.压实
		8		洞外挡土墙				
			a	浆砌片石	1.材料规格 2.断面尺寸 3.强度等级	m ³	按设计图所示,以体积计算	1.挖基、基底处理 2.砌筑、勾缝 3.铺筑滤水层、制作安装泄水孔、沉降缝处理 4.抹灰压顶
	3			洞身开挖				第 503 节、第 507 节
		1		洞身开挖				
			a	挖土方	1.围岩类别 2.施工方法 3.断面尺寸	m ³	按设计图所示,按横断面尺寸乘以长度以天然密实方计算	1.防排水 2.量测布点 3.钻孔装药 4.找顶 5.出渣、修整 6.施工观测
			b	挖石方	1.围岩类别 2.施工方法 3.爆破要求 4.断面尺寸			

工程量清单计量规则

项	目	节	细目	项目名称	项目特征	计量单位	工程量计算规则	工程内容
			c	弃方超运	1.土壤类别 2.超运里程	m ³ ·km	按设计图所示,弃土场地不足须增加弃土场或监理工程师批准变更弃土场导致弃方运距超过洞外200m,按超运弃方数量乘以超运里程计算	1.弃方超运 2.整修弃土场
		2		超前支护				
			a	注浆小导管	1.材料规格 2.强度等级	m	按设计图所示,以长度计算	1.下料制作、运输 2.钻孔、钢管顶入 3.预注早强水泥浆 4.设置止浆塞
			b	超前锚杆	1.材料规格 2.抗拉强度			1.下料制作、运输 2.钻孔 3.安装锚杆
			c	自钻式锚杆				1.钻入
			d	管棚	1.材料规格 2.强度等级			1.下料制作、运输 2.钻孔、清孔 3.安装管棚 4.注早强水泥砂浆
			e	型钢	1.材料规格	kg	按设计图所示,以重量计算	1.设计制造、运输 2.安装、焊接、维护
			f	光圆钢筋	1.材料规格 2.抗拉强度		按设计图所示,各规格钢筋按有效长度(不计入规定的搭接长度)以重量计算	1.制作、安装 2.搭接
			g	带肋钢筋				
		3		喷锚支护				

工程量清单计量规则

项	目	节	细目	项目名称	项目特征	计量单位	工程量计算规则	工程内容
			a	喷射钢纤维混凝土	1.材料规格 2.钢纤维掺配比例 3.厚度 4.强度等级	m ³	按设计图所示,按喷射混凝土面积乘以厚度以立方米计算	1.设喷射厚度标志 2.喷射钢纤维混凝土 3.回弹料回收 4.养生
			b	喷射混凝土	1.材料规格 2.厚度 3.强度等级			1.设喷射厚度标志 2.喷射混凝土 3.回弹料回收 4.养生
			c	注浆锚杆	1.材料规格 2.强度等级	m	按设计图所示,以长度计算	1.钻孔 2.加工安装锚杆 3.注早强水泥浆
			d	砂浆锚杆				1.钻孔 2.设置早强水泥砂浆 3.加工安装锚杆
			e	预应力注浆锚杆				1.放样、钻孔 2.加工、安装锚杆并锚固端部 3.张拉预应力 4.注早强水泥砂浆
			f	早强药包锚杆	1.材料规格 2.早强药包性能要求	m	按设计图所示,以长度计算	1.钻孔 2.设制药包 3.加工、安装锚杆
			g	钢筋网	1.材料规格	kg	按设计图所示,以重量计算	1.制作钢筋网 2.布网、搭接、固定
			h	型钢				1.设计制造 2.安装、固定、维护
			i	连接钢筋				1.下料制作
			j	连接钢管				2.连接、焊接
		4		木材	1.材料规格	m ³	按设计图所示,按平均横断面尺寸乘以长度以体积计算	1.下料制作 2.安装

工程量清单计量规则

项	目	节	细目	项目名称	项目特征	计量单位	工程量计算规则	工程内容
	4			洞身衬砌				第 504 节、第 507 节
		1		洞身衬砌				
			a	砖墙	1.材料规格 2.断面尺寸 3.强度等级	m ³	按设计图 验收,以体 积计 算	1.制备砖块 2.砌砖墙、勾缝养生 3.沉降缝、伸缩缝处理
			b	浆砌粗料石(块石)				1.挖基、基底处理 2.砌筑、勾缝 3.沉降缝、伸缩缝处理
			c	现浇混凝土				1.浇注混凝土 2.养生 3.沉降缝、伸缩缝处理
			d	光圆钢筋	1.材料规格 2.抗拉强度	kg	按设计图 所示,各规格钢筋 按有效长度(不 计入规定的搭 接长度)以重量 计算	1.制作、安装 2.搭接
			e	带肋钢筋				
		2		仰拱、铺底混凝土				
			a	仰拱混凝土	1.强度等级	m ³	按设计图 所示,以体 积计 算	1.排除积水 2.浇筑混凝土、养生 3.沉降缝、伸缩缝处理
			b	铺底混凝土				
			c	仰拱填充料	1.材料规格			1.清除杂物、排除积水 2.填充、养生 3.沉降缝、伸缩缝处理
		3		管沟				

第五章 隧道工程

工程量清单计量规则

项	目	节	细目	项目名称	项目特征	计量单位	工程量计算规则	工程内容
			a	现浇混凝土	1.断面尺寸 2.强度等级	m ³	按设计图所示,以体积计算	1.挖基 2.现浇混凝土 3.养生
			b	预制混凝土				1.挖基、铺垫层 2.预制安装混凝土预制块
			c	(钢筋)混凝土盖板				1.预制安装(钢筋)混凝土盖板
			d	级配碎石				1.运输 2.铺设
			e	干砌片石				1.干砌
			f	铸铁管	1.材料规格	m	按设计图所示,以长度计算	1.安装
			g	镀锌钢管		套	按设计图所示,以套计算	
			h	铸铁盖板				
			i	无缝钢管		kg	按设计图所示,以重量计算	
			j	钢管				
			k	角钢				
			l	光圆钢筋	1.材料规格 2.抗拉强度	kg	按设计图所示,各规格钢筋按有效长度(不计入规定的搭接长度及吊勾)以重量计算	1.制作、安装 2.搭接
			m	带肋钢筋				
		4		洞门				
			a	消防室洞门	1.材料规格 2.结构型式	个	按设计图所示,以个计算	1.安装
			b	通道防火阇门				
			c	风机启动柜洞门				
			d	卷帘门				
			e	检修门				
			f	双制铁门				
			g	格栅门				

公路工程工程量清单计量规则

工程量清单计量规则

项	目	节	细目	项目名称	项目特征	计量单位	工程量计算规则	工程内容
			h	铝合金骨架墙	1.材料规格	m ²	按设计图所示,以面积计算	1.加工、安装
			i	无机材料吸音板				
		5		洞内路面				
			a	水泥稳定碎石	1.材料规格 2.掺配量 3.厚度 4.强度等级	m ²	按设计图所示,以顶面面积计算	1.清理下承层、洒水 2.拌和、运输 3.摊铺、整形 4.碾压 5.养护
			b	贫混凝土基层	1.材料规格 2.厚度 3.强度等级			
			c	沥青封层	1.材料规格 2.厚度 3.沥青用量		按设计图所示,以面积计算	1.清理下承层 2.拌和、运输 3.摊铺、压实
			d	混凝土面层	1.材料规格 2.厚度 3.配合比 4.外掺剂 5.强度等级			1.清理下承层、湿润 2.拌和、运输 3.摊铺、抹平 4.压(刻)纹 5.胀缝制作安装 6.切缝、灌缝 7.养生
			e	光圆钢筋	1.材料规格 2.抗拉强度	kg	按设计图所示,各规格钢筋按有效长度(不计入规定的搭接长度)以重量计算	1.制作、安装 2.搭接
			f	带肋钢筋				
		6		消防设施				
			a	阀门井	1.材料规格 2.断面尺寸	个	按设计图所示,以个计算	1.阀门井施工养生 2.阀门安装
			b	集水池	1.材料规格 2.强度等级 3.结构型式	座	按设计图所示,以座计算	1.集水池施工养生 2.防渗处理 3.水路安装
			c	蓄水池				1.蓄水池施工养生 2.防渗处理 3.水路安装
			d	取水泵房				1.取水泵房施工 2.水泵及管路安装 3.配电施工
			e	滚水坝				1.基础处理 2.滚水坝施工 3.养生

第五章 隧道工程

工程量清单计量规则

项	目	节	细目	项目名称	项目特征	计量单位	工程量计算规则	工程内容
	5			防水与排水				第 505 节、第 507 节
		1		防水与排水				
			a	复合防水板	1.材料规格	m ²	按设计图所示,以面积计算	1.基底处理 2.铺设防水板 3.接头处理 4.防水试验
			b	复合土工防水层		m ²		1.基底处理 2.铺设防水层 3.搭接、固定
			c	止水带		m	按设计图所示,以长度计算	1.安装止水带 2.接头处理
			d	止水条				1.安装止水条 2.接头处理
			e	压注水泥-水玻璃浆液(暂定工程量)	1.材料规格 2.强度等级 3.浆液配比	m ³	按实际完成数量,以体积计算	1.制备浆液 2.压浆堵水
			f	压注水泥浆液(暂定工程量)				
			g	压浆钻孔(暂定工程量)	1.孔径孔深	m	按实际完成,以长度计算	1.钻孔
			h	排水管	1.材料规格	m	按实际完成,以长度计算	1.安装
			i	镀锌铁皮		m ²	按设计图所示,以面积计算	1.基底处理 2.铺设镀锌铁皮 3.接头处理
	6			洞内防水涂料和装饰工程				第 506 节、第 507 节
		1		洞内防火涂料				
			a	喷涂防火涂料	1.材料规格 2.遍数	m ²	按设计图所示,以面积计算	1.基层表面处理 2.拌料 3.喷涂防火涂料 4.养生
		2		洞内装饰工程				
			a	镶贴瓷砖	1.材料规格 2.强度等级	m ²	按设计图所示,以面积计算	1.混凝土墙表面的处理 2.砂浆找平 3.镶贴瓷砖
			b	喷涂混凝土专用漆	1.材料规格			1.基层表面处理 2.喷涂混凝土专用漆
	8			监控量测				第 507 节、第 508 节

公路工程工程量清单计量规则

工程量清单计量规则

项	目	节	细目	项目名称	项目特征	计量单位	工程量计算规则	工程内容
		1		监控量测				
			a	必测项目 (项目名称)	1.围岩类别 2.检测手段、 要求	总额	按规定以总额计算	1.加工、采备、标定、埋设测量元件 2.检测仪器采备、标定、安装、保护 3.实施观测 4.数据处理反馈应用
			b	选测项目 (项目名称)				
	9			特殊地质地段的 施工与地质预报				第 507 节、第 509 节
		1		地质预报	1.地质类别 2.探测手段、 方法	总额	按规定以总额计算	1.加工、采备、标定、安装探测设备 2.检测仪器采备、标定、安装、保护 3.实施观测 4.数据处理反馈应用

第六章 安全设施及预埋管线工程

1. 本章内容包括护栏、隔离设施、道路交通标志、道路诱导设施、防眩设施、通信管道及电力管道、预埋(预留)基础、收费设施和地下通道工程。

2. 有关问题的说明及提示:

2.1 护栏的地基填筑、垫层材料、砌筑砂浆、嵌缝材料、油漆以及混凝土中的钢筋、钢缆索护栏的封头混凝土等均不另行计量

2.2 隔离设施工程所需的清场、挖根、土地平整和设置地线等工程均为安装工程的附属工作,不另行计量。

2.3 交通标志工程所有支承结构、底座、硬件和为完成组装而需要的附件,均不另行计量。

2.4 道路诱导设施中路面标线玻璃珠包含在涂敷面积内,附着式轮廓标的后底座、支架连接件,均不另行计量。

2.5 防眩设施所需的预埋件、连接件、立柱基础混凝土及钢构件的焊接,均作为附属工作,不另行计量。

2.6 管线预埋工程的挖基及回填、压实及接地系统、所有封缝料和牵引线及拉棒检验等作为相关工程的附属工作,不另行计量。

2.7 收费设施及地下通道工程:

a. 挖基、挖槽及回填、压实等作为相关工程的附属工作,不另行计量。

b. 收费设施的预埋件为各相关工程项目的附属工作,不另行计量。

c. 凡未列入计量项目的零星工程,均含在相关工程项目内,不另行计量。

工程量清单计量规则

项	目	节	细目	项目名称	项目特征	计量单位	工程量计算规则	工程内容
六				安全设施及预埋管线工程				第 600 章
	2			护栏工程				第 602 节
		1		浆砌片石护栏	1.材料规格 2.断面尺寸 3.强度等级	m ³	按设计图所示,以体积计算	1.挖基 2.基底填筑、铺垫层 3.浆砌片石、养生
		2		混凝土护栏		m	按设计图所示,沿栏杆面(不包括起终端段)量测以长度(含立柱)计算	1.挖基 2.基底填筑、铺垫层 3.预制安装或现浇 4.涂装
		3		单面波形梁钢护栏			按图纸和监理工程师指示验收,以长度计算	1.安装
		4		双面波形梁钢护栏				
		5		活动式钢护栏				
		6		波形梁钢护栏起、终端头				
			a	分设型圆头式	1.材料规格	个	按设计图所示,以累计数量计算	1.安装
			b	分设型地锚式				
			c	组合型圆头式				
		7		钢缆索护栏	1.材料规格	m	按设计图所示,以长度(含立柱)计算	1.安装
		8		混凝土基础	1.断面尺寸 2.强度等级	m ³	按设计图所示,以体积计算	1.挖基 2.钢筋制作、安装 3.混凝土浇筑、养护
	3			隔离设施				第 603 节
		1		铁丝编织网隔离栅	1.材料规格	m	按设计图所示,从端部外侧沿隔离栅中部丈量,以长度计算	1.开挖土方 2.浇筑基础 3.安装隔离栅(含金属立柱、斜撑、紧固件等)
		2		刺铁丝隔离栅				
		3		钢板网隔离栅				
		4		电焊网隔离栅				
		5		桥上防护网	1.材料规格	m	按设计图所示,以长度计算	1.安装防护网(含网片的支架、预埋件、紧固件等)

第六章 安全设施及预埋管线工程

工程量清单计量规则

项	目	节	细目	项目名称	项目特征	计量单位	工程量计算规则	工程内容
		6		钢筋混凝土立柱	1.材料规格 2.强度等级	根	按设计图所示,以数量计算	1.挖基 2.现浇或预制安装(含钢筋及立柱斜撑)
		7		钢立柱	1.材料规格			1.安装(含钢筋及立柱斜撑)
		8		隔离墙工程				
			a	水泥混凝土隔离墙	1.材料规格 2.断面尺寸	m	按设计图所示,从端部外侧沿隔离栅中部丈量,以长度计算	1.基础施工 2.砌筑或预制安装隔离墙
			b	砖砌隔离墙	3.强度等级			
	4			道路交通标志工程				第 604 节
		1		单柱式交通标志	1.材料规格	个	按设计图所示,按不同规格以累计数量计算	1.基础开挖 2.混凝土浇筑 3.安装(包括立柱和门架)
		2		双柱式交通标志				
		3		三柱式交通标志				
		4		门架式交通标志				
		5		单悬臂式交通标志				
		6		双悬臂式交通标志				
		7		悬挂式交通标志				
		8		里程碑			按设计图所示,以累计数量计算	1.基础开挖 2.预制、安装
		9		公路界碑				
		10		百米桩				
		11		示警桩		根		1.基础开挖 2.预制、安装 3.油漆
	5			道路标线				第 605 节
		1		热熔型涂料路面标线				
			a	1号标线	1.材料规格 2.形式	m ²	按设计图纸所示,按涂敷厚度,以实际面积计算	1.路面清洗 2.喷洒下涂剂 3.标线
			b	2号标线				

公路工程工程量清单计量规则

工程量清单计量规则

项	目	节	细目	项目名称	项目特征	计量单位	工程量计算规则	工程内容
		2		溶剂常温涂 料路面标线				
			a	1号标线	1.材料规格 2.形式	m ²	按设计图纸所 示,按涂敷厚度, 以实际面积计算	1.路面清洗 2.喷洒下涂剂 3.标线
			b	2号标线				
		3		溶剂加热涂 料路面标线				
			a	1号标线	1.材料规格 2.形式	m ²	按设计图纸所 示,按涂敷厚度, 以实际面积计算	1.路面清洗 2.喷洒下涂剂 3.标线
			b	2号标线				
		4		突起路标	1.材料规格	个	按设计图所示, 以累计数量计算	1.安装
		5		轮廓标				
			a	柱式轮廓标	1.材料规格 2.涂料品种 3.式样	个	按设计图所 示,以累计数量 计算	1.挖基 2.安装
			b	附着式轮廓标				1.安装
		6		立面标记	1.材料规格	处		
	6			防眩设施				第 606 节
		1		防眩板	1.材料规格 2.间隔高度	m	按设计图所示, 沿路线中线量测 以累计长度计算	1.安装
		2		防眩网				
	7			管线预埋工程				第 607 节
		1		人(手)孔	1.断面尺寸 2.强度等级	个	按设计图所示, 按不同断面尺寸, 以累计数量计算	1.开挖、清理 2.人(手)孔浇制
		2		紧急电话平台				1.开挖、清理 2.平台浇制
		3		管道工程				
			a	铺设...孔φ...塑 料管(钢管)管道	1.材料规格 2.结构 3.强度等级	m	按设计图所示, 按不同结构沿铺 筑就位的管道中 线量测,以累计长 度计算	1.安装
			b	铺设...孔φ...塑 料管(钢管)管道				
			c	铺设...孔φ...塑 料管(钢管)管道				
			d	铺设...孔φ...塑 料管(钢管)管道				
			e	制作安装过桥 管箱(包括两端 接头管箱)				1.安装(含托架)

第六章 安全设施及预埋管线工程

工程量清单计量规则

项	目	节	细目	项目名称	项目特征	计量单位	工程量计算规则	工程内容
	8			收费设施及地下通道工程				第 608 节
		1		收费亭				
			a	单人收费亭	1.材料规格 2.结构形式	个	按设计图的形式组装或修建,以累计数量计算	1.安装
			b	双人收费亭				
		2		收费天棚	1.材料规格 2.结构形式	m ²	按设计图的形式组装架设,以面积计算	1.安装
		3		收费岛				
			a	单向收费岛	1.断面尺寸 2.强度等级	个	按设计图所示,以累计数量计算	1.混凝土浇筑
			b	双向收费岛				
		4		地下通道(高×宽)	1.断面尺寸 2.强度等级	m	按设计图所示,按不同断面尺寸以通道中心量测洞口间距离计算	1.挖基、基底处理 2.混凝土浇筑 3.装饰贴面及防、排水处理等
		5		预埋管线				
			a	(管线规格)	1.材料规格	m	按设计图规定铺设就位,以累计长度计算	1.安装 2.封缝料和牵引线及拉棒检验
			b	(管线规格)				
		6		架设管线				
			a	(管线规格)	1.材料规格	m	按设计图规定铺设就位,以累计长度计算	1.安装
			b	(管线规格)				
		7		收费广场高杆灯				
			a	杆高…m	1.材料规格	m	按设计图所示,以累计数量计算	1.安装
			b	杆高…m				

第七章 绿化及环境保护工程

1. 本章包括:撒播草种和铺植草皮、人工种乔木、灌木、声屏障工程。

2. 有关问题的说明及提示:

2.1 本章绿化工程为植树及中央分隔带及互通立交范围内和服务区、管养工区、收费站、停车场的绿化种植区。

2.2 除按图纸施工的永久性环境保护工程外,其它采取的环境保护措施已包含在相应的工程项目中,不另行计量。

2.3 由于承包人的过失、疏忽、或者未及时按设计图纸做好永久性的环境保护工程,导致需要另外采取环境保护措施,这部分额外增加的费用应由承包人负担。

2.4 在公路施工及缺陷责任期间,绿化工程的管理与养护以及任何缺陷的修正与弥补,是承包人完成绿化工程的附属工作,均由承包人负责,不另行计量。

第七章 绿化及环境保护工程

工程量清单计量规则

项	目	节	细目	项目名称	项目特征	计量单位	工程量计算规则	工程内容
七				绿化及环境保护				第 700 章
	3			撒播草种和铺植草皮				第 702 节、第 703 节、第 705 节
		1		撒播草种	1.草籽种类 2.养护期	m ²	按设计图所示尺寸,以面积计算	1.修整边坡、铺设表土 2.播草籽 3.洒水覆盖
		2		铺(植)草皮				
			a	马尼拉草皮	1.草皮种类 2.铺设方式 3.养护期	m ²	按设计图所示尺寸,以面积计算	1.修整边坡、铺设表土 2.铺设草皮 3.洒水 4.养护
			b	美国二号草皮				
			c	麦冬草草皮				
			d	台湾青草皮				
		3		绿地喷灌管道	1.土石类别 2.材料规格	m	按设计图所示尺寸,以累计长度计算	1.开挖 2.阀门井砌筑 3.管道铺设(含闸阀、水表、洒水栓等) 4.油漆防护 5.回填、清理
	4			人工种植乔木、灌木…				第 702 节、第 704 节、第 705 节
		1		人工种植乔木				
			a	香樟	1.胸径(离地 1.2m 处树干直径) 2.高度	棵	按累计株数计算	1.挖坑 2.苗木运输 3.铺设表土、施肥 4.栽植 5.清理、养护
			b	大叶樟				
			c	杜英				
			d	圆柏				
			e	广玉兰				
			f	桂花				
			g	栾树				
			h	意大利杨树				

公路工程工程量清单计量规则

工程量清单计量规则

项	目	节	细目	项目名称	项目特征	计量单位	工程量计算规则	工程内容
		2		人工种植灌木				
			a	夹竹桃	1.冠丛高	棵	按累计株数计算	1.挖坑 2.苗木运输 3.铺设表土、施肥 4.栽植 5.清理、养护
			b	木芙蓉				
			c	春杜鹃				
			d	月季				
			e	小叶女贞				
			f	红继木				
			g	大叶黄杨				
			h	龙柏球				
			i	法国冬青				
			j	海桐				
			k	凤尾兰				
		3		栽植攀缘植物		棵		1.挖坑 2.苗木运输 3.铺设表土、施肥 4.栽植 5.清理、养护
		4		人工种植竹类				
			a	楠竹	1.胸径 2.冠幅	丛	以冠幅垂直投影确定冠幅宽度,按丛累计数量计算	1.挖坑 2.苗木运输 3.栽植 4.清理、养护
			b	早园竹				
			c	孝须竹				
			d	凤尾竹				
			e	青皮竹				
			f	凤尾竹球				

第七章 绿化及环境保护工程

工程量清单计量规则

项	目	节	细目	项目名称	项目特征	计量单位	工程量计算规则	工程内容
		5		人工栽植棕榈类				
			a	蒲葵	1.胸径 2.株高	棵	离栽植苗木地 1.2m 处棕榈干直径为胸径,按株的累计数量计算	1.挖坑 2.苗木运输 3.栽植 4.清理、养护
			b	棕榈				
			c	五福棕榈				
			d	爬山虎	1.高度		离地自然垂直高度为高度,以株累计数量计算	
			e	鸡血藤				
			f	五叶地锦				
		6		栽植绿篱	1.种类 2.篱高 3.行数	m	按设计图所示,以长度计算	1.挖沟槽 2.种植 3.清理、养护
		7		栽植绿色带	1. 种类	m ²	按设计图所示,以面积计算	1.挖松地面 2.种植 3.养护
	6			声屏障				第 706 节
		1		消声板声屏障				
			a	H2.5m 玻璃钢消声板	1.材料规格	m	按设计图所示,以长度计算	1.开挖 2.浇筑混凝土基础 3.安装钢立柱 4.焊接 5.插装消声板 6.防锈
			b	H3.0m 玻璃钢消声板				
		2		吸音砖声屏障	1.材料规格 2.断面尺寸 3.强度等级	m ³	按设计图所示,以体积计算	1.开挖 2.砖浸水 3.砌筑、勾缝 4.填塞沉降缝 5.洒水养生
		3		砖墙声屏障				

第八章 房 建 工 程

1. 本章房建工程包括建筑基坑、地基与地下防水、混凝土、砖砌体、门窗、地面与楼面、屋面钢结构、抹灰、勾缝、室外及附属设施、暖卫及给排水、电气、收费设施工程。

2. 有关问题的说明及提示：

2.1 本章涉及到的总则、清理场地与拆除、土石方开挖、土石方填筑、收费设施、地下通道等计量规则见有关章节。

2.2 本章所列工程细目，涉及到正负零以上支架搭设及拆除、模板安装及拆除、垂直起吊材料构件、预埋铁件的除锈、制作安装均包括在相应的工程项目中，不另行计量。

2.3 本章所列工程项目的涉及到的养护工作，包括在相应的工程项目中，不另行计量。

第八章 房建工程

工程量清单计量规则

项	目	节	细目	项目名称	项目特征	计量单位	工程量计算规则	工程内容
八				房建工程				
	1			建筑基坑				
		1		建筑基坑				
			a	挖土方	1.土石类别 2.深度	m ³	按设计图所示以基础垫层底面积乘挖土深度计算	1.排地表水 2.土石方开挖 3.围护支撑 4.运输 5.边坡 6.基底钎探
			b	挖石方	3.基础类别 4.弃方运距			
			c	回填土	1.土质 2.粒径要求 3.密实度 4.运距		按挖方体积减去设计室外地坪以下埋设的基础体积(包括基础垫层及其他构筑物)计算	1.土、石方装卸运输 2.回填 3.分层填筑
	2			地基与地下防水工程				
		1		地基				
			a	混凝土垫层	1.厚度 2.强度等级	m ³	按设计图所示以体积计算 (1)基础垫层:垫层底面积乘厚度; (2)地面垫层:按设计垫层外边线所围面积(不扣除单孔 0.3m ² 以内面积,扣除 0.3m ² 以外面积)乘以厚度计算	1.地基夯实 2.垫层材料制备、运输 3.垫层夯实 4.铺筑垫层
			b	砾(碎)石、砂及砾(碎)石灌浆垫层	1.厚度 2.强度等级 3.级配			
			c	灰土垫层	1.厚度 2.掺灰量			
			d	混凝土灌注桩	1.桩长桩径 2.成孔方法 3.强度等级	m	按设计图所示,以桩长度(包括桩尖)计算	1.成孔、固壁 2.灌注混凝土 3.泥浆池、沟槽砌筑、拆除 4.泥浆装卸、运输 5.凿除桩头、清理运输
			e	砂石灌注桩	1.桩长桩径 2.成孔方法 3.砂石级配	m	按设计图所示,以桩长度(包括桩尖长度)计算	1.成孔 2.运输及填充砂石 3.震实

公路工程工程量清单计量规则

工程量清单计量规则

项	目	节	细目	项目名称	项目特征	计量单位	工程量计算规则	工程内容
			f	桩基承台基础	1.强度等级	m ³	按设计图示尺寸以体积计算,不扣除构件内钢筋、预埋铁件和伸入承台基础的桩头所占体积	1.混凝土制作、运输、浇捣、养护
			g	桩基检测	1.桩长桩径	根	按监理工程师验收的累计根数计算	1.钻芯 2.检测(按规定检测内容)
			h	砖基础	1.材料规格 2.基础类型 3.强度等级	m ³	按设计图所示尺寸以体积计算,基础长度:外墙按中心线,内墙按净长线计算。应扣除地梁(圈梁)、构造柱所占体积。基础大放脚 T 型接头处的重叠部分以及嵌入基础内的钢筋、铁件、管道、基础砂浆防潮及单个面积在 0.3m ² 以内孔洞所占体积不予扣除,但靠墙暖气沟的挑檐亦不增加。附墙垛基础宽出部分体积应并入基础工程量内	1.材料运输 2.砌砖 3.铺设防潮层

工程量清单计量规则

项	目	节	细目	项目名称	项目特征	计量单位	工程量计算规则	工程内容
			i	混凝土带形基础	1.断面尺寸 2.强度等级	m ³	按设计图示尺寸以体积计算,不扣除构件内钢筋、预埋铁件和伸入承台基础的桩头所占体积	1. + I113 混凝土制作、运输、浇捣 2.养护
			j	混凝土独立基础				
			k	混凝土满堂基础				
			l	设备基础				1.混凝土制作、运输、浇捣、模板、养护 2.地脚螺栓、二次灌浆
		2		地下防水工程				
			a	卷材防水	1.材料规格 2.涂膜厚度 3.防水部位	m ²	按设计图所示以面积计算 (1)地面防水: 按主墙间净空面积计算,扣除凸出地面的构筑物、设备基础等所占面积,不扣除柱、垛、间壁墙、烟囱及0.3m ² 以内空洞所占面积; (2)墙基防水: 外墙按中心线,内墙按净长乘宽度计算	1.基层处理 2.抹找平层 3.涂刷粘结剂 4.铺设防水卷材 5.铺保护层 6.接缝、嵌缝
			b	涂膜防水				1.基层处理 2.抹找平层 3.刷基层处理剂 4.铺涂膜防水层 5.铺保护层
			c	砂浆防水(潮)				1.基层处理 2.挂钢丝网片 3.设置分格缝 4.摊铺防水材料
			d	变形缝	1.部位做法 2.材料规格	m	按设计图所示,以长度计算	1.清缝 2.填塞防水材料 3.安设盖板 4.刷防护材料
	3			混凝土工程				
		1		混凝土工程				

工程量清单计量规则

项	目	节	细目	项目名称	项目特征	计量单位	工程量计算规则	工程内容
			a	混凝土方柱	1.柱高度 2.断面尺寸 3.强度等级	m ³	按设计图所示尺寸以体积计算,不扣除构件内钢筋、预埋铁件所占体积 柱高:(1)有梁板柱高,应自柱基上表面(或楼板上表面)至上一层楼板上表面之间的高度计算;(2)框架柱高,应自柱基上表面至柱顶高度计算;(3)构造柱按全高计算(与砖墙嵌接部分的体积并入柱身体积)	1.混凝土制作 2.运输 3.浇捣 4.养护
			b	混凝土构造柱				
			c	混凝土圆柱				
			d	混凝土梁	1.标高 2.断面尺寸 3.强度等级	m ³	按设计图所示尺寸以体积计算,不扣除构件内钢筋、预埋铁件所占体积 梁长:(1)梁与柱连接时,梁长算至柱侧面;(2)主梁与次梁连接时,次梁长算至主梁侧面;(3)伸入墙内的梁头、梁柱体积并入梁体积计算	1.混凝土制作 2.运输 3.浇捣 4.养护
			e	混凝土基础梁			按设计图所示尺寸以体积计算,不扣除构件内钢筋、预埋铁件所占体积 梁长:梁与柱连接时,梁长算至柱侧面	

工程量清单计量规则

项	目	节	细目	项目名称	项目特征	计量单位	工程量计算规则	工程内容
			f	混凝土圈梁	1. 标高 2. 断面尺寸 3. 强度等级	m ³	按设计图所示尺寸以体积计算, 不扣除构件内钢筋、预埋铁件所占体积	1. 混凝土制作 2. 运输 3. 浇捣 4. 养护
			g	混凝土有梁板			按设计图所示尺寸以体积计算, 不扣除构件内钢筋、预埋铁件及 0.3m ² 以内孔洞所占体积	1. 现浇或预制安装
			h	预应力空心混凝土板			空心板的空洞体积应扣除。其中: (1) 有梁板包括主、次梁与板, 按梁、板体积之和计算; (2) 无梁板按板和柱帽体积之和计算; (3) 各类板伸入墙内的板头并入板体积内计算	
			i	混凝土无梁板				
			j	混凝土平板				
			k	混凝土天沟、挑檐板			按设计图所示尺寸, 以体积计算	

工程量清单计量规则

项	目	节	细目	项目名称	项目特征	计量单位	工程量计算规则	工程内容
			l	雨蓬、阳台板	1. 标高 2. 断面尺寸 3. 强度等级	m ²	按设计图所示以墙外部分体积计算,伸出墙外的牛腿和雨蓬反挑檐合并并在体积内计算	1. 现浇或预制安装
			m	钢筋混凝土小型构件	1. 断面尺寸 2. 强度等级	m ³	按设计图所示尺寸以体积计算,不扣除构件内钢筋、铁件及小于 300 × 300mm 以内孔洞面积所占体积	
			n	混凝土直形墙			按设计图所示尺寸以体积计算,不扣除构件内钢筋、铁件及小于 300 × 300mm 以内孔洞面积所占体积,应扣除门帘洞口及 0.3m ² 以外孔洞的体积,墙垛及突出部分并入墙体积计算	1. 混凝土制作 2. 运输 3. 浇筑 4. 养护
			o	混凝土楼梯			按设计图所示尺寸的水平,投影面积计算,不扣除宽度小于 500mm 的楼梯井,伸入墙内部分不计	1. 现浇或预制安装
			p	台阶			按设计图所示以体积计算	

工程量清单计量规则

项	目	节	细目	项目名称	项目特征	计量单位	工程量计算规则	工程内容
			q	现浇混凝土钢筋(种类)	1.材料规格	t	按设计图所示尺寸长度乘以单位理论重量计算	1.制作 2.运输 3.安装
			r	预制混凝土钢筋(种类)				
			s	钢筋网片				
			t	钢筋笼			按设计图所示的分类钢筋重量计算	
			u	预埋铁件(螺栓)			按设计图所示尺寸,以重量计算	1.螺栓、铁件制作 2.运输 3.安装
	4			砌体工程				
		1		砖砌体工程				
			a	实心砖墙	1.材料规格 2.断面尺寸 3.强度等级	m ³	按设计图所示尺寸以体积计算。应扣除门窗洞口,过人洞、空洞、嵌入墙内的钢筋混凝土柱、梁、圈梁、挑梁、过梁及凹进墙内的壁龛、管槽、暖气槽、消火栓箱所占体积。不扣除梁头、板头、檩头、垫木、木楞头、沿缘木、木砖、门窗走头、砖墙内加固钢筋、木筋、铁件、钢管及0.3m ² 以下孔洞所占体积。凸出墙面的腰线、挑檐、压顶、窗台线、虎头砖、门窗套体积亦不增加。凸出墙面的砖垛并入墙体内	1.材料运输 2.砌砖 3.勾缝 4.搭拆脚手架

工程量清单计量规则

项	目	节	细目	项目名称	项目特征	计量单位	工程量计算规则	工程内容
			a	实心砖墙	1.材料规格 2.断面尺寸 3.强度等级	m ³	1.墙长度:外墙按中心线,内墙按净长计算 2.墙高度: (1)外墙:斜(坡)屋面无檐口天棚者算至屋面板底;有屋架且室外均有天棚者,算至屋架下弦底面另加200mm;无天棚者算至屋架下弦底面加300mm,出檐宽度超过600mm时,应按实砌高度计算;平屋面算至钢筋混凝土板度; (2)内墙:位于屋架下弦者,其高度算至屋架底;无屋架者算至天棚底另加100mm;有钢筋混凝土楼板隔层者算至板顶;有框架梁时算至梁底; (3)女儿墙:从屋面板上表面算至女儿墙顶面(如有混凝土压顶时算至压顶下表面); (4)内、外山墙:按其平均高度计算; (5)围墙:围柱并入围墙体积内	1.材料运输 2.砌砖 3.勾缝 4.搭拆脚手架

工程量清单计量规则

项	目	节	细目	项目名称	项目特征	计量单位	工程量计算规则	工程内容
			b	填充墙	1.材料规格 2.断面尺寸 3.强度等级	m ³	按设计图所示尺寸以体积计算。墙角、内外墙交接处、门窗洞口立边、窗台砖、屋檐处的实砌部分并入空斗墙体积内计算	1.材料运输 2.砌砖 3.勾缝 4.搭拆脚手架
			c	空斗墙				
			d	实心砖柱			按设计图所示尺寸以体积计算。扣除混凝土及钢筋混凝土及钢筋混凝土梁梁垫、梁头所占体积	
			e	砖窨井、检查井	1.断面尺寸 2.垫层材料厚度 3.强度等级	m ³	按设计图所示,以体积计算	1.挖运土方、材料运输 2.铺筑垫层夯实 3.铺筑底板 4.砌砖 5.勾缝 6.井池底、壁抹灰 7.抹防潮层 8.回填土 9.盖(钢筋)混凝土板或铸铁盖板
			f	砖水池、化粪池				
			g	砖地沟、明沟		m		1.开挖 2.垫层 3.浇筑底板 4.砌砖 5.抹灰、勾缝 6.盖(钢筋)混凝土板或铸铁盖板

公路工程工程量清单计量规则

工程量清单计量规则

项	目	节	细目	项目名称	项目特征	计量单位	工程量计算规则	工程内容
			h	砖散水、地坪	1.厚度 2.强度等级	m ²	按设计图示,以面积计算	1.地基找平、夯实 2.材料运输 3.砌砖散水、地坪 4.抹砂浆面层
		2		石砌体				
			a	石挡土墙	1.材料规格 2.断面尺寸 3.强度等级	m ³	按设计图所示尺寸,以体积计算	1.材料运输 2.砌石勾缝 3.压顶抹灰
			b	石护坡				1.材料运输 2.砌石勾缝
			c	石台阶				1.材料运输 2.砌石
			d	石地沟、明沟	1.断面尺寸 2.材料规格 3.垫层厚度 4.强度等级	m	按设计图所示,以长度计算	1.挖运土石方 2.铺筑垫层 3.砌石勾缝 4.回填土
	5			门窗工程				
		1		金属门				
			a	铝合金平开门	1.框材质、 外围尺寸 2.扇材质、 外围尺寸 3.玻璃品种、规格 4.五金要求	樘	按设计图所示数量计算	1.门制作、运输、安装 2.五金安装
			b	铝合金推拉门				
			c	铝合金地弹门				
			d	塑钢门				
			e	防盗门				
			f	金属卷闸门	1.门材质、框 外围尺寸 2.启动装置 品种、规格、 品牌 3.五金要求	樘	按设计图所示数量计算	1.门、启动装置、五金 配件安装
			g	防火门				

工程量清单计量规则

项	目	节	细目	项目名称	项目特征	计量单位	工程量计算规则	工程内容
		2		木质门				
			a	镶木板门	1.框断面尺寸、单扇面积 2.骨架材料种类 3.面层材料品种、规格、品牌、颜色 4.五金要求 5.防护层材料种类 6.油漆品种、刷漆遍数	樘	按设计图所示数量计算	1.门制作、运输、安装 2.五金安装 3.刷防护材料 4.刷油漆
			b	企口木板门				
			c	实木装饰门				
			d	胶合板门				
			e	夹板装饰门				
		3		金属窗				
			a	铝合金窗(平开窗)	1.框材质、外围尺寸 2.扇材质、外围尺寸 3.玻璃品种、规格 4.五金要求	樘	按设计图所示数量计算	1.窗制作、运输、安装 2.五金安装
			b	铝合金推拉窗				
			c	铝合金固定窗				
			d	塑钢窗				
			e	金属防盗窗				
			f	铝合金纱窗				
		4		门窗套				
			a	实木门窗套	1.底层厚度、强度等级 2.立筋材料种类、规格 3.基层材料种类 4.面层材料品种、规格、品牌、颜色 5.防护材料种类 6.油漆品种、刷油遍数	m ²	按设计图所示,以展开面积计算	1.底层抹灰 2.立筋制作、安装、基层板安装、铺贴面层 3.刷防护材料 4.刷油漆
		5		电动门				
			a	不锈钢电动伸缩门	1.品种、规格、品牌	套	按设计图所示数量计算	1.制作安装 2.附件装配 3.维护调试

公路工程工程量清单计量规则

工程量清单计量规则

项	目	节	细目	项目名称	项目特征	计量单位	工程量计算规则	工程内容
	6			地面与楼面工程				
		1		地面				
			a	细石混凝土地面	1.找平层厚度、强度等级 2.防水层厚度、材料种类	m ²	按设计图所示以面积计算,应扣除凸出地面构筑物、设备基础、室内、地沟等所占面积,不扣除柱、垛、间壁墙、附墙烟囱及面积在0.3m ² 以内的孔洞所占面积,但门洞、空圈、暖气包槽、壁龛的开口部分亦不增加	1.清理基层、抹找平层 2.铺设防水层 3.抹面层
			b	水泥砂浆地面	3.面层强度等级	m ³		
			c	块料楼地面	1.找平层厚度、强度等级 2.防水层厚度、材料种类 3.结合层厚度、强度等级	m ²	按设计图所示以面积计算,门洞、空圈、暖气包槽、壁龛的开口部分并入相应的工程量内	1.抹找平层 2.铺设防水层 3.铺设面层 4.嵌缝 5.刷防护材料 6.酸洗打蜡
			d	石材楼地面	4.面层材料品种、规格、品牌、颜色 5.嵌缝材料种类 6.防护材料种类 7.酸洗打蜡要求			
			e	防静电活动地板	1.找平层厚度、强度等级 2.支架高度、材料种类 3.面层材料品种、规格、品牌、颜色 4.防护材料种类			
			f	竹木地板	1.平层厚度、砂浆配合比 2.龙骨材料种类 3.基层材料种类 4.面层材料品种、规格、品牌、颜色 5.粘结材料种类 6.防护材料种类 7.油漆品种、刷漆遍数			
		2		楼地面层				

工程量清单计量规则

项	目	节	细目	项目名称	项目特征	计量单位	工程量计算规则	工程内容
			a	块料楼梯面层	1.找平层厚度、强度等级 2.粘结层厚度、材料种类 3.面层材料品种、规格、品牌、颜色 4.防滑条材料种类、规格 5.勾缝材料种类 6.防护材料种类 7.酸洗打蜡要求	m ²	按设计图所示以楼梯(包括踏步、休息平台以及50mm以内的楼梯井)水平投影面积计算楼梯与楼地面相连时,算至梯口梁内侧边沿;无梯口梁者,算至最上一层踏步边沿加300mm	1.抹找平层 2.铺贴面层 3.贴嵌防滑条 4.刷防护材料 5.酸洗打蜡
			b	石材楼梯面层	1.找平层厚度、强度等级 2.粘结层厚度、材料种类 3.面层材料品种、规格、品牌、颜色 4.防滑条材料种类、规格 5.勾缝材料种类 6.防护材料种类 7.酸洗打蜡要求	m ²	按设计图所示以楼梯(包括踏步、休息平台以及50mm以内的楼梯井)水平投影面积计算楼梯与楼地面相连时,算至梯口梁内侧边沿;无梯口梁者,算至最上一层踏步边沿加300mm	1.抹找平层 2.铺贴面层 3.贴嵌防滑条 4.刷防护材料 5.酸洗打蜡
		3		扶手、栏杆				
			a	硬木扶手带栏杆、栏板	1.扶手材料种类、规格、品牌、颜色 2.栏杆材料种类、规格、品牌、颜色 3.栏板材料种类、规格、品牌、颜色 4.固定配件种类 5.防护材料种类 6.油漆品种、刷漆遍数	m	按设计图所示以扶手中心线长度(包括弯头长度)计算	1.扶手制作、安装 2.栏杆、栏板制作、安装 3.弯头制作、安装 4.刷防护材料 5.刷油漆
			b	金属扶手带栏杆、栏板	1.扶手材料种类、规格、品牌、颜色 2.栏杆材料种类、规格、品牌、颜色 3.栏板材料种类、规格、品牌、颜色 4.固定配件种类 5.防护材料种类 6.油漆品种、刷漆遍数	m	按设计图所示以扶手中心线长度(包括弯头长度)计算	1.扶手制作、安装 2.栏杆、栏板制作、安装 3.弯头制作、安装 4.刷防护材料 5.刷油漆
		4		台阶面层				
			a	块料台阶面层	1.找平层厚度、强度等级 2.粘结层厚度、材料种类 3.面层材料品种、规格、品牌、颜色 4.勾缝材料种类 5.防滑条材料种类、规格 6.防护材料种类	m	按设计图所示以台阶(包括最上层踏步边沿加300mm)水平投影面积计算	1.抹找平层 2.铺贴面层 3.贴嵌防滑条 4.刷防护材料
			b	石料台阶面层	1.找平层厚度、强度等级 2.粘结层厚度、材料种类 3.面层材料品种、规格、品牌、颜色 4.勾缝材料种类 5.防滑条材料种类、规格 6.防护材料种类	m	按设计图所示以台阶(包括最上层踏步边沿加300mm)水平投影面积计算	1.抹找平层 2.铺贴面层 3.贴嵌防滑条 4.刷防护材料
	7			屋面工程				
		1		屋面				
			a	瓦屋面	1.瓦品种、规格、品牌、颜色 2.防水材料种类 3.基层材料种类 4.檩条种类、截面尺寸 5.防护材料种类	m ²	按设计图所示以斜面面积扣除房上烟囱、风帽底座、风道、小气窗、斜沟等所占面积。小气窗的出檐部分亦不增加	1.安檩条 2.安椽子 3.铺基层 4.铺防水层 5.安顺水条和挂瓦条 6.刷防护材料

公路工程工程量清单计量规则

工程量清单计量规则

项	目	节	细目	项目名称	项目特征	计量单位	工程量计算规则	工程内容
			b	型材屋面	1. 型材品种、规格、品牌、颜色 2. 骨架材料品种、规格 3. 接缝、嵌缝材料种类	m ²	按设计图所示以斜面面积计算。不扣除房上烟囱、风帽底座、风道、小气窗、斜沟等所占面积。小气窗的出檐部分亦不增加	1. 骨架制作、安装 2. 屋面型材安装 3. 接缝、嵌缝
			c	屋面卷材防水	1. 卷材品种、规格 2. 防水层作法 3. 嵌缝材料种类 4. 防护材料种类	m ²	按设计图所示尺寸以斜面面积计算 (1) 斜屋顶(不包括平屋顶找坡)按斜面面积计算;平屋顶按水平投影面积计算; (2) 不扣除房上烟囱、风帽底座、风道、屋面小气窗和斜沟所占的面积; (3) 屋面的女儿墙、伸缩缝和天窗等处的弯起部分,并入屋面工程量计算	1. 基层处理 2. 抹找平层 3. 刷底油 4. 铺油毡卷材、接缝、嵌缝 5. 铺保护层
			d	屋面涂膜防水	1. 防水膜品种 2. 涂膜厚度 3. 嵌缝材料种类 4. 防护材料种类			1. 基层处理 2. 抹找平层 3. 涂防水膜 4. 铺保护层
			e	屋面刚性防水	1. 防水层厚度 2. 嵌缝材料种类 3. 强度等级		按设计图所示以面积计算,不扣除房上烟囱、风帽底座、风道等所占的面积	1. 基层处理 2. 铺筑混凝土
			f	屋面排水管	1. 排水管品种、规格、品牌、颜色 2. 接缝、嵌缝材料种类 3. 油漆品种、刷漆遍数	m	按设计图所示尺寸以长度计算,设计未标注尺寸的,以檐口至设计室外地面垂直距离计算	1. 安装固定排水管、配件 2. 安雨水斗、雨水篦子 3. 接缝、嵌缝
			g	屋面天沟、尚沟	1. 材料品种 2. 宽度、坡度 3. 接缝、嵌缝材料种类 4. 防护材料种类	m ²	按设计图所示以面积计算,铁皮和卷材天沟按展开面积计算	1. 砂浆找坡 2. 铺设天沟材料 3. 安天沟配件 4. 接缝嵌缝 5. 刷防护材料
	8			钢结构工程				
		1		钢结构工程				
			a	钢网架	1. 钢材品种、规格 2. 网架节点形式、连接方式 3. 网架跨度、安装高度 4. 探伤要求 5. 油漆品种、刷漆遍数	m ²	按设计图所示尺寸以重量计算,不扣除孔眼、切边、切肢的重量,焊条铆钉、螺栓等的重量不另增加。	1. 制作 2. 运输 3. 拼装 4. 拼装台安拆 5. 安装 6. 探伤 7. 刷油漆 8. 搭拆脚手架
			b	钢楼梯	1. 钢材品种、规格 2. 钢梯形式 3. 油漆品种、刷漆遍数	t	不规则或多边形钢板,以其外接矩形面积乘以厚度计算	1. 制作 2. 运输 3. 安装 4. 探伤 5. 刷油漆

第八章 房 建 工 程

工程量清单计量规则

项	目	节	细 目	项目名称	项目特征	计量 单位	工程量计算规则	工程内容
			c	钢管柱	1. 钢材品种、规格 2. 单根柱重量 3. 探伤要求 4. 油漆种类、刷漆遍数	t	按设计图所示尺寸以重量计算, 不扣除孔眼、切边、切肢的重量, 焊条、铆钉、螺栓等的重量不另增加。不规则或多边形钢板, 以其外接矩形面积乘厚度计算。钢管柱上的节点板、加强环、内衬管、牛腿等并入钢管柱工程量内	1. 制作 2. 运输 3. 安装 4. 探伤 5. 刷油漆 6. 脚手架
			d	围墙大门	1. 材质、规格 2. 油漆种类、刷漆遍数	樘	按设计图所示数量计算	1. 制作、运输 2. 安装 3. 刷油漆
			e	阳台晾衣架	1. 材质、形式、规格	个		1. 制作、安装 2. 刷油漆
			f	室外晾衣棚		m ²		
9				墙面工程				
		1		抹灰、勾缝				
			a	墙面一般抹灰	1. 墙体类型 2. 底层厚度、强度等级 3. 装饰面材料种类、厚度、强度等级 4. 装饰线条宽度、材料种类	m ²	按设计图所示以面积计算, 应扣除墙裙、门窗洞口和 0.3m ² 以上的孔洞面积, 不扣除踢脚线、挂镜线和墙与构件交接处的面积, 门窗洞口和孔洞的侧壁及顶面亦不增加。附墙柱、梁、垛、烟囱侧壁并入相应的墙面面积内计算 1. 外墙抹灰面积: 按外墙垂直投影面积计算 2. 外墙裙抹灰面积: 按其长度乘高度计算 3. 内墙抹灰面积: 以主墙间的净长乘高度计算 高度的确定: (1) 无墙裙的, 按室内楼地面至天棚底面高度; (2) 有墙裙的, 按墙裙顶至天棚底面高度 4. 内墙裙抹灰面: 按内墙净长计算	1. 砂浆制作 2. 墙面抹灰、分格嵌缝 3. 抹装饰线条 4. 搭拆脚手架
			b	墙面装饰抹灰				
			c	墙面勾缝				
					1. 墙体类型 2. 勾缝类型 3. 勾缝材料种类	m ²		1. 拌和砂浆 2. 勾缝 3. 养生 4. 搭拆脚手架

工程量清单计量规则

项	目	节	细目	项目名称	项目特征	计量单位	工程量计算规则	工程内容
			d	柱面一般抹灰	1.柱体类型 2.底层厚度、强度等级	m ²	按设计图所示,以柱断面周长乘高度计算	1.砂浆制作 2.柱面抹灰 3.分格 4.嵌条 5.搭拆脚手架
			e	柱面装饰抹灰	3.装饰面材料种类、厚度、强度等级			
			f	柱面勾缝	1.墙体类型 2.勾缝类型 3.勾缝材料种类	m ²	按设计图所示,以面积计算	1.拌和砂浆 2.勾缝 3.养生 4.搭拆脚手架
		2		墙面				
			a	石材墙面	1.墙体材料 2.底层厚度、强度等级 3.结合层厚度、材料种类 4.挂贴方式 5.干挂方式(膨胀螺栓、钢龙骨) 6.面层材料品种、规格、品牌、颜色 7.缝宽、嵌缝材料种类 8.防护材料种类 9.碎石磨光、酸洗打蜡要求	m ²	按设计图所示,以面积计算	1.底层抹灰 2.铺贴、干挂式或挂贴面层 3.刷防护材料 4.磨光、酸洗打蜡 5.脚手架
			b	块料墙面				
			c	干挂石材钢骨架	1.骨架种类、规格 2.油漆品种、刷漆遍数	m ²	按设计图所示,以面积计算	1.骨架制作安装 2.骨架油漆 3.脚手架
			d	石材柱面	1.柱体材料 2.柱断面尺寸 3.底层厚度、强度等级 4.粘结层厚度、材料种类 5.挂贴方式 6.干挂方式 7.面层材料品种、规格、品牌、颜色 8.缝宽、嵌缝材料种类 9.防护材料种类 10.碎石磨光、酸洗打蜡要求			

工程量清单计量规则

项	目	节	细 目	项目名称	项目特征	计量 单位	工程量计算规则	工程内容
			e	块料柱面	1.柱体材料 2.柱截面尺寸 3.底层厚度、强度等级 4.粘结层厚度、材料种类 5.挂贴方式 6.干挂方式 7.面层材料品种、规格、品牌、颜色 8.缝宽、嵌缝材料种类 9.防护材料种类 10.碎石磨光、酸洗打蜡要求	m ²	按设计图所示,以面积计算	1.底层抹灰 2.铺贴、干挂式或挂贴面层 3.刷防护材料 4.磨光、酸洗打蜡 5.脚手架
		3		装饰墙面				
			a	装饰墙面	1.墙体材料 2.底层厚度、强度等级 3.龙骨材料种类、规格 4.隔离层材料种类 5.基层材料种类、规格 6.面层材料品种、规格、品牌、颜色 7.压条材料种类、规格 8.防护材料种类 9.油漆品种、刷漆遍数	m ²	按设计图所示墙净长乘净高以面积计算,扣除门窗洞口及0.3m ² 以上的孔洞所占面积	1.底层抹灰 2.龙骨制作、安装 3.钉隔离层 4.铺钉基层
			b	装饰柱(梁)面	1.柱(梁)体材料 2.底层厚度、砂浆配合比 3.龙骨材料种类、规格 4.隔离层材料种类 5.基层材料种类、规格 6.面层材料品种、规格、品牌、颜色 7.压条材料种类、规格 8.防护材料种类 9.油漆品种、刷漆遍数		按设计图所示外围饰面尺寸乘高度(或长度)以面积计算,柱帽、柱墩工程量并入相应柱面积内计算	5.铺贴面层 6.刷防护材料 7.刷油漆、涂料 8.搭拆脚手架

公路工程工程量清单计量规则

工程量清单计量规则

项	目	节	细目	项目名称	项目特征	计量单位	工程量计算规则	工程内容
		4		幕墙				
			a	带骨架幕墙	1.骨架材料种类、规格、间距 2.面层材料品种、规格、品牌、颜色 3.面层固定方式 4.嵌缝、塞口材料种类	m ²	按设计图所示,以框外围面积计算	1.幕墙制作、安装 2.搭拆脚手架
			b	全玻璃幕墙	1.玻璃品种、规格、品牌、颜色 2.粘结塞口材料种类 3.固定方式		按设计图所示,以面积计算,带肋全玻璃幕墙按展开面积计算	
		5		抹灰				
			a	天棚抹灰	1.基层种类 2.抹灰厚度、材料种类 3.强度等级		按设计图所示以水平投影面积计算,不扣除间壁墙、垛、柱、附墙烟囱、检查口和管道所占的面积。带梁天棚、梁两侧抹灰面积并入天棚内计算;板式楼梯底面抹灰按斜面积计算,锯齿形楼梯底板按展开面积计算	1.砂浆制作 2.抹灰 3.抹装饰线条 4.脚手架
			b	天棚饰面吊顶	1.吊顶形式 2.龙骨材料种类、规格 3.基层材料种类、规格 4.面层材料品种、规格、品牌、颜色 5.压条材料种类、规格 6.嵌缝材料种类 7.防护材料种类 8.油漆品种、刷漆遍数	m ²	按设计图所示以水平投影面积计算。天棚面中的灯槽、跌级、锯齿形、吊挂式、藻井式展开增加的面积不另计算。不扣除间壁墙、检查洞、附墙烟囱、柱垛和管道所占面积。应扣除0.3m ² 以上孔洞、独立柱及与天棚相边的窗帘盒所有的面积	1.龙骨制作、安装 2.铺贴基层板 3.铺贴面层 4.嵌缝 5.刷防护材料 6.刷油漆、涂料 7.脚手架
			c	灯带	1.灯带规格 2.格栅片材料品种、规格、品牌、颜色 3.安装固定方式		按设计图所示以框外围面积计算	1.格栅片安装 2.固定 3.脚手架
	10			室外及附属设施工程				
		1		路面				

第八章 房 建 工 程

工程量清单计量规则

项	目	节	细 目	项目名称	项目特征	计量 单位	工程量计算规则	工程内容
			a	垫层	1.厚度 2.材料品种 规格 3.级配	m ²	按设计图所示,以面积计算	1.运料 2.拌合 3.铺筑 4.找平 5.碾压 6.养生
			b	石灰稳定土	1.厚度 2.含灰量			
			c	水泥稳定土	1.厚度 2.水泥含量			
			d	石灰、粉煤灰、土	1.厚度 2.配合比			
			e	石灰、碎(砾)石、土	1.材料品种 2.厚度 3.配合比			
			f	水泥稳定碎 (砂砾)石	1.厚度 2.材料规格 3.配合比			
			g	水泥混凝土	1.强度等级 2.厚度 3.外掺剂品种、用量 4.传力杆及套筒安装要求	m ²	按设计图所示,以面积计算	1.拉杆、角隅钢筋、传力杆及套筒制作安装 2.模板 3.混凝土浇注、运输 4.拉毛或压痕 5.锯缝 6.嵌缝 7.真空吸水 8.路面养生
			h	块料面层	1.材料品种 2.规格 3.垫层厚度 4.强度等级			1.铺筑垫层 2.铺砌块料 3.嵌缝、勾缝
			i	现浇混凝土人行道	1.强度等级 2.面层厚度 3.垫层材料品种、厚度			1.基层整形碾压 2.模板 3.垫层铺筑 4.面层混凝土浇注 5.养生
		2		树池砌筑	1.材料品种、规格 2.树池尺寸	个	按设计图所示数量计算	1.筑树池
	11			暖卫及给排水工程				
		1		管道				

公路工程工程量清单计量规则

工程量清单计量规则

项	目	节	细目	项目名称	项目特征	计量单位	工程量计算规则	工程内容
			a	镀锌钢管	1.安装部位(室内、外) 2.材料材质、规格 3.连接方式	m	1.按设计图所示的管道中心线长度以延长米计算,不扣除阀门、管件及各种井类所占的长度 2.方形补偿器以其所占长度计入管道安装工程量	1.管道、管件及弯管的制作安装 2.套管(包括防水套管)制作安装 3.钢管除锈、刷油、防腐 4.管道绝热及保护层安装、除锈刷油 5.泄漏性试验 6.警示带、标志牌装设 7.金属软管安装 8.给水管道消毒、冲洗 9.水压试验
			b	焊接钢管	4.套管形式 5.管道泄露性试验设计要求 6.除锈标准、刷油防腐、绝热及保护层设计要求			
			c	钢管				
			d	塑料管(UP-VC、PP-C、PP-R管)	1.安装部位(室内、外) 2.材料材质、规格 3.连接方式 4.套管形式	套	1.按设计图所示的管道长度以延长米计算,不扣除阀门、管件及各种井类所占的长度 2.方形补偿器以其所占长度计入管道安装工程量	1.管道、管件及弯管的制作安装 2.管件安装(指铜管管件、不锈钢管管件) 3.套管(包括防水套管)制作安装 4.钢管除锈、刷油、防腐 5.管道绝热及保护层安装、除锈刷油 6.给水管道消毒、冲洗 7.水压试验
			e	塑料复合管	5.除锈标准、刷油防腐、绝热及保护层设计要求			
		2		阀门				
			a	螺纹阀门	1.类型(浮球阀、手动排气阀、液压式水位控制阀、不锈钢阀门、煤气减压阀、液相自动转换阀、过滤阀等) 2.材质 3.型号规格 4.绝热及保护层设计要求	个	按设计图所示数量计量	1.阀门安装 2.阀门绝热及保护层
			b	螺纹法兰阀门				
			c	焊接法兰阀门				
			d	安全阀				
			e	法兰	1.材质、规格	副	按设计图所示数量计量	1.法兰安装
			f	水表	2.连接方式			1.水表安装
		3		卫生器具				

工程量清单计量规则

项	目	节	细 目	项目名称	项目特征	计量 单位	工程量计算规则	工程内容
			a	洗脸盆	1.材质 2.组装形式 3.型号规格 4.开关品种	组	按设计图所示数量计算	1.洗脸盆及附件安装
			b	洗手盆				
			c	洗涤盆				
			d	淋浴器	1.材质	组	按设计图所示数量计算	1.淋浴器及附件安装
			e	大便器	2.组装形式	套		1.大便器及附件安装
			f	小便器	3.型号规格	套		1.小便器及附件安装
			g	排水栓	1.弯头形式 2.材质 3.型号规格	组	按设计图所示数量计算	1.安装
			h	水龙头	1.材质	个		
			i	地漏	2.型号规格			
			j	热水器	1.能源类型 (电能、太阳能) 2.品牌规格	台		1.热水器安装 2.热水器管道、管件、附件安装 3.绝热及保护层安装
		4		防火器材				
			a	消火栓	1.安装位置 2.型号规格 3.形式	套	按设计图所示数量计算	1.消火栓及附件安装 2.调试
			b	干粉灭火器	1.型号规格	台		1.安装
			c	消防水箱制作安装	1.材质 2.形状、容量 3.支梁材质、型号规格 4.除锈标准、刷油设计要求	座		1.水箱制作 2.水箱安装 3.支架制作安装 4.除锈、刷油
			d	探测器(感烟)	1.型号规格	套	按设计图所示数量计算,其产品为成套提供	1.装置及附件安装 2.调试
			e	探测器(感温)				
			f	水喷头	1.型号规格 2.材质	个	按设计图所示数量计算	1.喷头安装 2.密封式、试验
			g	警报装置	1.名称、型号 2.规格	套	按设计图所示数量计算,其产品为成套提供	1.装置及附件安装 2.调试

公路工程工程量清单计量规则

工程量清单计量规则

项	目	节	细目	项目名称	项目特征	计量单位	工程量计算规则	工程内容
	12			电气设备安装工程				
		1		电气工程				
			a	电力变压器 (箱式变电站)	1.品牌型号 2.容量(kVA)	台	按设计图所示数量计量	1.基础槽钢制安 2.本体安装 3.接地线安装、系统调试
			b	避雷器	1.型号规格 2.电压等级	组		1.本体安装
			c	隔离开关	1.型号规格 2.容量(A)			1.本件及部件安装
			d	成套配电柜	1.型号规格 2.母线设置 方式 3.回路	台		2.支架、油漆制安
			e	动力(空调) 配电箱				1.基础槽钢制安、接地 2.柜体安装、接地 3.支持绝缘子、穿墙套管耐压试验及安装 4.穿通板制作及安装 5.小型工程直接采用电缆系统调试
			f	照明配电箱				
			g	插座箱				
			h	液位控制装置		套		
		2		电缆及支架				
			a	电缆敷设	1.型号规格 2.地形	m	按设计图所示尺寸,以长度计算	1.揭(盖)盖板 2.铺砖盖砖 3.电缆敷设 4.电缆头制作、试验及安装 5.电缆试验
			b	电缆保护管	1.材质 2.规格	m	按设计图所示尺寸,以长度计算	1.制作除锈刷油 2.安装
			c	电缆桥架	1.型号规格			
			d	支架	2.材质 3.形式	t	按设计图所示尺寸,以重量计算	1.支架制作、除锈刷油 2.安装
		3		高压线路				
			a	电杆组立	1.规格 2.类型 3.地形	根	按设计图所示数量计算	1.工地运输 2.土石方工程 3.底盘、拉盘、卡盘安装 4.木电杆防腐 5.电杆组立 6.横担安装 7.拉线制作安装

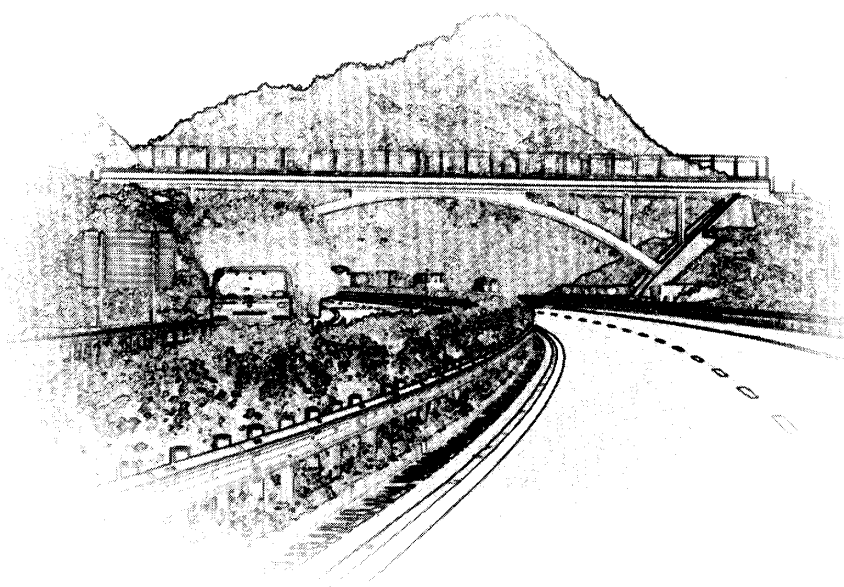
工程量清单计量规则

项	目	节	细 目	项目名称	项目特征	计量 单位	工程量计算规则	工程内容
			b	导线架设	1.型号规格 2.地形	km	按设计图所示尺寸,以长度计算	1.导线架线 2.导线跨越及进户线架设 3.铁构件制安、油漆
		4		室内供电线路				
			a	电气配管	1.材质 2.规格 3.配置形式及部位	m	按设计图所示以延长米计算,不扣除管路中间的接线箱(盒)、灯头盒、开关盒所占长度	1.刨沟槽 2.钢索架设(拉紧装置安装) 3.支架制作安装 4.电线管路敷设 5.接线盒(箱)、灯头盒、开关盒、插座盒安装 6.防腐油漆 7.接地跨接
			b	线槽	1.材质 2.规格	m	按设计图所示,以延长米计算	1.安装 2.油漆
			c	电气配线	1.材质 2.规格 3.配置形式 4.敷设部位或线制	m	按设计图所示,以单线延长米计算	1.支持体(夹板、绝缘子槽板等)安装 2.支架制作安装及油漆 3.钢索架设(接紧装置安装) 4.配线
		5		灯柱、灯座				
			a	座灯、筒灯、吸顶灯	1.型号规格 2.安装形式及高度	套	按设计图所示数量计算	1.安装
			b	双管荧光灯				
			c	单管荧光灯				
			d	工矿灯、应急灯、防爆灯				
			e	柱顶灯				
			f	庭园灯				
			g	路灯				
			h	草坪灯				
			i	圆球灯				

工程量清单计量规则

项	目	节	细 目	项目名称	项目特征	计量 单位	工程量计算规则	工程内容
		6		开关				
			a	开关(单联、 双联、三联)	1.型号规格 2.容量(A)	套	按设计图所 示数量计量	1.本体安装
			b	带开关插座 (防浅型)			按合同规定的型号、功率、数量配置验收合格为准	
		7		吊风扇	1.型号规格 2.品牌	套	按合同规定的型号、功率、数量配置验收合格为准	1.本体及部件安装
		8		发电机设备				
			a	发电机组	1.型号 2.容量(kW)	套	按合同规定的型号、功率、数量配置验收合格为准	1.本体安装 2.检查接线 3.干燥 4.系统调试
		9		防雷及接地装置				
			a	室内外接地线安装	1.规格 2.材质	m	按设计图所示,以长度计算	1.接地极(板)制作安装 2.接地母线敷设 3.换土或化学接地装置 4.接地跨接线 5.构架接地 6.防腐及油漆 7.接地装置调试
			b	避雷装置	1.型号 2.长度	套	按设计图所示数量计算	1.避雷针制作安装 2.避雷网敷设 3.引下线敷设、断接卡子制作安装 4.拉线制作安装 5.接地极(板、桩)制作安装 6.极间连接 7.油漆 8.换土或化学接地装置 9.钢铝窗接地 10.均压环敷设 11.柱主筋、圈梁钢筋焊接与避雷装置调试

工程量清单



A. 说 明

1. 工程量清单应与投标人须知、合同条款、计量规则、技术规范及图纸等文件结合起来查阅与理解。

2. 工程量清单中所列工程数量是估算的或设计的预计数量,仅作为投标的共同基础,不能作为最终结算与支付的依据。实际支付应按实际完成的工程量,由承包人按计量规则、技术规范规定的计量方法,以监理工程师认可的尺寸、断面计量,按工程量清单的单价和总额价计算支付金额;或者,根据具体情况,按合同条款第 52 条的规定,由监理工程师确定的单价或总额价计算支付额。

3. 除非合同另有规定,工程量清单中有标价的单价和总额价均已包括了为实施和完成合同工程所需的劳务、材料、机械、质检(自检)、安装、缺陷修复、管理、保险(工程一切险和第三方责任险除外)、税费、利润等费用,以及合同明示或暗示的所有责任、义务和一般风险。

4. 工程一切险的投保金额为工程量清单第 100 章(不含工程一切险及第三方责任险的保险费)至第 800 章的合计金额,保险费率为____‰;第三方责任险的投保金额为____元,保险费率为____‰。工程量清单第 100 章内列有上述保险费的支付细目,投标人根据上述保险费率计算出保险费,填入工程量清单。除上述工程一切险及第三方责任险以外,所投其他保险的保险费均由承包人承担并支付,不在报价中单列。

5. 工程量清单中本合同工程的每一个细目,都需填入单价;对于没有填入单价或总额价的细目,其费用应视为已包括在工程量的其他单价或总额价中,承包人必须按监理工程师指令完成工程量清单中未填入单价或总额价的工程细目,但不能得到结算与支付。

6. 符合合同条款规定的全部费用应认可已被计入有标价的工程量清单所列各细目之中,未列细目不予计量的工作,其费用应视为已分摊在本合同工程的有关细目的单价或总额价之中。

7. 工程量清单各章是按计量规则、技术规范相应章次编号的,因此,工程量清单中各章的工程细目的范围与计量等应与计量规则、技术规范相应章节的范围、计量与支付条款结合起来理解或解释。

8. 对作业和材料的一般说明或规定,未重复写入工程量清单内,在给工程量清单各细目标价前,应参阅招标文件中计量规则、技术规范的有关部分。

9. 对于符合要求的投标文件,在签订合同协议书前,如发现工程量清单中有计算方面的算术性差错,应按投标人须知第 23 条规定予以修正。

10. 工程量清单中所列工程量的变动,丝毫不会降低或影响合同条款的效力,也不免除承包人按规定的标准进行施工和修复缺陷的责任。

11. 承包人用于本合同工程的各种装备的提供运输、维护、拆卸、拼装等支付的费用,已包括在工程量清单的单价与总额价之中。

12. 在工程量清单中标明的暂定金额^[1],除合同另有规定外,应由监理工程师按合同条款第 52 条和第 58 条的规定,结合工程具体情况,报经业主批准后指令全部或部分地使用,或者根本不予动用。

13. 计量方法

a. 用于支付已完工程的计量方法,应符合计量规则、技术规范中相应章节的“计量与支付”条款的规定。

b. 图纸中所列的工程数量表及数量汇总表仅是提供资料,不是工程量清单的外延。当图纸与工程量清单所列数量不一致时,以工程量清单所列数量作为报价的依据。

14. 工程量清单中各项金额均以人民币(元)结算。

注[1]:工程量清单的暂定金额一般有三种方式:计日工、专项暂定金额与一定百分率的不可预见因素的预备金,都是可能发生、也可能不发生的、招标时难以确定的金额,均按合同通用条款第 58 条规定办理。投标中包括此三项暂定金额是表明承包人对此有合同义务。不可预见费,含工程地质与自然条件的意外费和价格意外费,按初步设计文件招标的应控制在合同价的 10% 以内;按施工图设计文件招标的,应控制在合同价的 5% 以内;专项暂定金额应控制在合同价的 2% 以内。

B. 工程细目

B. 工程细目

工 程 量 清 单

清单 第 100 章 总则					
细目号	项 目 名 称	单 位	数 量	单 价	合 价
101 - 1	保险费				
- a	建筑工程一切险	总额			
- b	第三方责任险	总额			
102 - 1	竣工文件	总额			
102 - 2	施工环保费	总额			
103 - 1	临时道路修建、养护与拆除(包括原道路的养护维护费)	总额			
103 - 2	临时工程用地	m ²			
103 - 3	临时供电设施	m ²			
103 - 4	电讯设施提供、维修与拆除	总额			
104 - 1	承包人驻地建设	总额			
清单 第 100 章合计 人民币_____					

工 程 量 清 单

清单 第 200 章 路基					
细目号	项 目 名 称	单 位	数 量	单 价	合 价
202 - 1	清理与掘除				
- a	清理现场	m ²			
- b	砍树、挖根	棵			
202 - 2	挖除旧路面				
- a	水泥混凝土路面	m ²			
- b	沥青混凝土路面	m ²			
- c	碎(砾)石路面	m ²			
202 - 3	拆除结构物				
- a	钢筋混凝土结构	m ³			
- b	混凝土结构	m ³			
- c	砖、石及其他砌体结构	m ³			
203 - 1	路基挖方				
- a	挖土方	m ³			
- b	挖石方	m ³			
- c	挖除非适用材料(包括淤泥)	m ³			
203 - 2	改路、改河、改渠挖方				
- a	挖土方	m ³			
- b	挖石方	m ³			
- c	挖除非适用材料(包括淤泥)	m ³			
204 - 1	路基填筑(包括填前压实)				
- a	回填土	m ³			
- b	土方	m ³			
- c	石方	m ³			
204 - 2	改路、改河、改渠填筑				
- a	回填土	m ³			
- b	土方	m ³			
- c	石方	m ³			
204 - 3	结构物台背回填及锥坡填筑				
- a	涵洞、通道台背回填	m ³			
- b	桥梁台背回填	m ³			

B. 工程细目

工 程 量 清 单

清单 第 200 章 路基					
细目号	项 目 名 称	单 位	数 量	单 价	合 价
- c	锥坡填筑	m ³			
205 - 1	软土地基处理				
- a	抛石挤淤	m ³			
- b	砂垫层、砂砾垫层	m ³			
- c	灰土垫层	m ³			
- d	预压与超载预压	m ³			
- e	袋装砂井	m			
- f	塑料排水板	m			
- g	粉喷桩	m			
- h	碎石桩	m			
- i	砂桩	m			
- j	土工布	m ²			
- k	土工格栅	m ²			
- l	土工格室	m ²			
205 - 2	滑坡处理	m ³			
205 - 3	岩溶洞回填	m ³			
205 - 4	改良土				
- a	水泥	t			
- b	石灰	t			
205 - 5	黄土处理				
- a	陷穴	m ³			
- b	湿陷性黄土	m ²			
205 - 6	盐渍土处理				
- a	厚…mm	m ²			
207 - 1	边沟				
- a	浆砌片石边沟	m ³			
- b	浆砌混凝土预制块边沟	m ³			
207 - 2	排水沟				
- a	浆砌片石排水沟	m ³			
- b	浆砌混凝土预制块排水沟	m ³			

工 程 量 清 单

清单 第 200 章 路基					
细目号	项 目 名 称	单 位	数 量	单 价	合 价
207-3	截水沟				
- a	浆砌片石截水沟	m ³			
- b	浆砌混凝土预制块截水沟	m ³			
207-4	浆砌片石急流槽(沟)	m ³			
207-5	暗沟(…mm×…mm)	m ³			
207-6	渗沟				
- a	带 PVC 管的渗沟	m			
- b	无 PVC 管的渗沟	m			
208-1	植草				
- a	播种草籽	m ²			
- b	铺(植)草皮	m ²			
- c	挂镀锌网客土喷播植草	m ²			
- d	挂镀锌网客土喷混植草	m ²			
- e	土工格室植草	m ²			
- f	植生袋植草	m ²			
- g	土壤改良喷播植草	m ²			
208-2	浆砌片石护坡				
- a	满砌护坡	m ³			
- b	骨架护坡	m ³			
208-3	预制(现浇)混凝土护坡				
- a	预制块满铺护坡	m ³			
- b	预制块骨架护坡	m ³			
- c	现浇骨架护坡	m ³			
208-4	护面墙				
- a	浆砌片(块)石	m ³			
- b	混凝土	m ³			
209-1	挡土墙				
- a	浆砌片(块)石挡土墙	m ³			
- b	混凝土挡土墙	m ³			
- c	钢筋混凝土挡土墙	m ³			

B. 工程细目

工 程 量 清 单

清单 第 200 章 路基					
细目号	项 目 名 称	单 位	数 量	单 价	合 价
- d	砂砾(碎石)垫层	m ³			
210 - 1	锚杆挡土墙				
- a	混凝土立柱(C···)	m ³			
- b	混凝土挡板(C···)	m ³			
- c	钢筋	kg			
- d	锚杆	kg			
211 - 1	加筋土挡土墙				
- a	钢筋混凝土带挡土墙	m ³			
- b	聚丙烯土工带挡土墙	m ³			
212 - 1	挂网喷浆护坡边坡				
- a	挂铁丝网喷浆防护	m ²			
- b	挂土工格栅喷浆防护	m ²			
212 - 2	挂网锚喷混凝土 防护边坡(全坡面)				
- a	挂钢筋网喷混凝土防护	m ²			
- b	挂铁丝网喷混凝土防护	m ²			
- c	挂土工格栅喷混凝土防护	m ²			
- d	锚杆	kg			
212 - 3	坡面防护				
- a	喷射水泥砂浆	m ²			
- b	喷射混凝土	m ²			
213 - 1	预应力锚索	kg			
213 - 2	锚杆	kg			
213 - 3	锚固板	m ³			
214 - 1	混凝土抗滑桩				
- a	···m × ···m 钢筋混凝土抗滑桩	m			
- b	钢筋混凝土挡板	m ³			
215 - 1	浆砌片石河床铺砌	m ³			
215 - 2	浆砌片石坝	m ³			
215 - 3	浆砌片石护坡	m ³			
216 - 1	浆砌片石挡土墙	m ³			

工程量清单

清单 第 200 章 路基

[illegible]

B. 工程细目

工 程 量 清 单

清单 第 300 章 路面					
细目号	项 目 名 称	单 位	数 量	单 价	合 价
302-1	碎石垫层	m ²			
302-2	砂砾垫层	m ²			
303-1	石灰稳定土(或粒料)底基层	m ²			
303-2	水泥稳定土(或粒料)底基层	m ²			
303-3	石灰粉煤灰稳定土(或粒料)底基层	m ²			
303-4	级配碎(砾)石底基层	m ²			
304-1	水泥稳定粒料基层	m ²			
304-2	石灰粉煤灰稳定基层	m ²			
304-3	级配碎(砾)石基层	m ²			
304-4	贫混凝土基层	m ²			
304-5	沥青稳定碎石基层	m ²			
307-1	透层	m ²			
307-2	粘层	m ²			
307-3	封层				
- a	沥青表处封层	m ²			
- b	稀浆封层	m ²			
308-1	细粒式沥青混凝土面层	m ²			
308-2	中粒式沥青混凝土面层	m ²			
308-3	粗粒式沥青混凝土面层	m ²			
309-1	沥青表面处治				
- a	沥青表面处治(层铺)	m ²			
- b	沥青表面处治(拌和)	m ²			
309-2	沥青贯入式面层	m ²			
309-3	泥结碎(砾)石路面	m ²			
309-4	级配碎(砾)石面层	m ²			
309-5	天然砂砾面层	m ²			
310-1	改性沥青面层	m ²			
310-2	SMA 面层	m ²			
311-1	水泥混凝土面层	m ²			
311-2	连续配筋混凝土面层	m ²			

工 程 量 清 单

清单 第 300 章 路面

细目号	项 目 名 称	单 位	数 量	单 价	合 价
311-3	钢筋	kg			
312-1	培土路肩	m ³			
312-2	中央分隔带填土	m ³			
312-3	现浇混凝土加固土路肩	m			
312-4	混凝土预制块加固土路肩	m			
312-5	混凝土预制块路缘石	m			
313-1	中央分隔带排水				
- a	沥青油毡防水层	m ²			
- b	中央分隔带渗沟	m			
313-2	超高排水				
- a	纵向雨水沟(管)	m			
- b	混凝土集水井	座			
- c	横向排水管	m			
313-3	路肩排水				
- a	沥青混凝土拦水带	m			
- b	水泥混凝土拦水带	m			
- c	混凝土路肩排水沟	m			
- d	砂砾(碎石)垫层	m ³			
- e	土工布	m ²			
清单 第 300 章合计 人民币_____					

B. 工程细目

工 程 量 清 单

清单 第 400 章 桥梁涵洞					
细目号	项 目 名 称	单 位	数 量	单 价	合 价
401-1	桥梁荷载试验(暂定工程量)	总额			
401-2	补充地质勘探及取样钻探(暂定工程量)	总额			
401-3	钻取混凝土芯样(暂定工程量)	总额			
401-4	无破损检测	总额			
403-1	基础钢筋				
- a	光圆钢筋	kg			
- b	带肋钢筋 HRB335、HRB400	kg			
403-2	下部结构钢筋				
- a	光圆钢筋	kg			
- b	带肋钢筋	kg			
403-3	上部构造钢筋				
- a	光圆钢筋	kg			
- b	带肋钢筋	kg			
403-4	钢管拱钢材	kg			
404-1	干处挖土方	m ³			
404-2	干处挖石方	m ³			
404-3	水中挖土方	m ³			
404-4	水中挖石方	m ³			
405-1	水中钻孔灌注桩	m			
405-2	陆上钻孔灌注桩	m			
405-3	人工挖孔灌注桩	m			
406-1	钢筋混凝土沉桩	m			
406-2	预应力钢筋混凝土沉桩	m			
409-1	混凝土或钢筋混凝土沉井				
- a	井壁混凝土	m ³			
- b	顶板混凝土	m ³			
- c	填心混凝土	m ³			
- d	封底混凝土	m ³			
409-2	钢沉井				
- a	钢壳沉井	t			

工 程 量 清 单

清单 第 400 章 桥梁涵洞					
细目号	项 目 名 称	单 位	数 量	单 价	合 价
- b	顶板混凝土	m ³			
- c	填心混凝土	m ³			
- d	封底混凝土	m ³			
410 - 1	基础				
- a	混凝土基础	m ³			
410 - 2	下部构造混凝土				
- a	斜拉桥索塔	m ³			
- b	重力式 U 型桥台	m ³			
- c	肋板式桥台	m ³			
- d	轻型桥台	m ³			
- e	柱式桥墩	m ³			
- f	薄壁式桥墩	m ³			
- g	空心桥墩	m ³			
410 - 3	上部构造混凝土				
- a	连续刚构	m ³			
- b	混凝土箱型梁	m ³			
- c	混凝土 T 型梁	m ³			
- d	钢管拱	m ³			
- e	混凝土拱	m ³			
- f	混凝土空心板	m ³			
- g	混凝土矩形板	m ³			
- h	混凝土肋板	m ³			
410 - 6	现浇混凝土附属结构				
- a	人行道	m ³			
- b	防撞墙(包括金属扶手)	m ³			
- c	护栏	m ³			
- d	桥头搭板	m ³			
- e	抗震挡块	m ³			
- f	支座垫石	m ³			
410 - 7	预制混凝土附属结构(栏杆、护栏、人行道)				

B. 工程细目

工程 量 清 单

清单 第 400 章 桥梁涵洞					
细目号	项 目 名 称	单 位	数 量	单 价	合 价
- a	缘石	m ³			
- b	人行道	m ³			
- c	栏杆	m ³			
411 - 1	先张法预应力钢丝	kg			
411 - 2	先张法预应力钢绞线	kg			
411 - 3	先张法预应力钢筋	kg			
411 - 4	后张法预应力钢丝	kg			
411 - 5	后张法预应力钢绞线	kg			
411 - 6	后张法预应力钢筋	kg			
411 - 7	斜拉索	kg			
413 - 1	浆砌片石	m ³			
413 - 2	浆砌块石	m ³			
413 - 3	浆砌料石	m ³			
413 - 4	浆砌预制混凝土块	m ³			
415 - 1	沥青混凝土桥面铺装	m ²			
415 - 2	水泥混凝土桥面铺装	m ²			
415 - 3	防水层	m ²			
416 - 1	矩形板式橡胶支座				
- a	固定支座	dm ³			
- b	活动支座	dm ³			
416 - 2	圆形板式橡胶支座				
- a	固定支座	dm ³			
- b	活动支座	dm ³			
416 - 3	球冠圆板式橡胶支座				
- a	固定支座	dm ³			
- b	活动支座	dm ³			
416 - 4	盆式支座				
- a	固定支座	套			
- b	单向活动支座	套			
- c	双向活动支座	套			

[illegible][illegible]

B. 工程细目

工程 量 清 单

清单 第 500 章 隧道					
细目号	项 目 名 称	单 位	数 量	单 价	合 价
502-1	洞口、明洞开挖				
- a	挖土方	m ³			
- b	挖石方	m ³			
- c	弃方超运	m ³ ·km			
502-2	防水与排水				
- a	浆砌片石边沟、截水沟、排水沟	m ³			
- b	浆砌混凝土预制块水沟	m ³			
- c	现浇混凝土水沟	m ³			
- d	渗沟	m ³			
- e	暗沟	m ³			
- f	排水管	m			
- g	混凝土拦水块	m ³			
- h	防水混凝土	m ³			
- i	粘土隔水层	m ³			
- j	复合防水板	m ²			
- k	复合土工膜	m ²			
502-3	洞口坡面防护				
- a	浆砌片石	m ³			
- b	浆砌混凝土预制块	m ³			
- c	现浇混凝土	m ³			
- d	喷射混凝土	m ³			
- e	锚杆	m			
- f	钢筋网	kg			
- g	植草	m ²			
- h	土工格室草皮	m ²			
- i	洞顶防落网	m ²			
502-4	洞门建筑				
- a	浆砌片石	m ³			
- b	浆砌料(块)石	m ³			
- c	片石混凝土	m ³			

工 程 量 清 单

清单 第 500 章 隧道

细目号	项 目 名 称	单 位	数 量	单 价	合 价
- d	现浇混凝土	m ³			
- e	镶面	m ³			
- f	光圆钢筋	kg			
- g	带肋钢筋	kg			
- h	锚杆	m			
502-5	明洞衬砌				
- a	浆砌料(块)石	m ³			
- b	现浇混凝土	m ³			
- c	光圆钢筋	kg			
- d	带肋钢筋	kg			
502-6	遮光棚(板)				
- a	现浇混凝土	m ³			
- b	光圆钢筋	kg			
- c	带肋钢筋	kg			
502-7	洞顶(边墙墙背)回填				
- a	回填土石方	m ³			
502-8	洞外挡土墙				
- a	浆砌片石	m ³			
503-1	洞身开挖				
- a	挖土方	m ³			
- b	挖石方	m ³			
- c	弃方超运	m ³ ·km			
503-2	超前支护				
- a	注浆小导管	m			
- b	超前锚杆	m			
- c	自钻式锚杆	m			
- d	管棚	m			
- e	型钢	kg			
- f	光圆钢筋	kg			
- g	带肋钢筋	kg			

B. 工程细目

工 程 量 清 单

清单 第 500 章 隧道					
细目号	项 目 名 称	单 位	数 量	单 价	合 价
503 - 3	喷锚支护				
- a	喷射钢纤维混凝土	m ³			
- b	喷射混凝土	m ³			
- c	注浆锚杆	m			
- d	砂浆锚杆	m			
- e	预应力注浆锚杆	m			
- f	早强药包锚杆	m			
- g	钢筋网	kg			
- h	型钢	kg			
- i	连接钢筋	kg			
- j	连接钢管	kg			
503 - 4	木材	m ³			
504 - 1	洞身衬砌				
- a	砖墙	m ³			
- b	浆砌粗料石(块石)	m ³			
- c	现浇混凝土	m ³			
- d	光圆钢筋	kg			
- e	带肋钢筋				
504 - 2	仰拱、铺底混凝土				
- a	仰拱混凝土	m ³			
- b	铺底混凝土	m ³			
- c	仰拱填充料	m ³			
504-3	管沟				
- a	现浇混凝土	m ³			
- b	预制混凝土	m ³			
- c	(钢筋)混凝土盖板	m ³			
- d	级配碎石	m ³			
- e	干砌片石	m ³			
- f	铸铁管	m			
- g	镀锌钢管	m			

工 程 量 清 单

清单 第 500 章 隧道					
细目号	项 目 名 称	单 位	数 量	单 价	合 价
- h	铸铁盖板	套			
- i	无缝钢管	kg			
- j	钢管	kg			
- k	角钢	kg			
- l	光圆钢筋	kg			
- m	带肋钢筋	kg			
504 - 4	洞门				
- a	消防室洞门	个			
- b	通道防火匝门	个			
- c	风机启动柜洞门	个			
- d	卷帘门	个			
- e	检修门	个			
- f	双制铁门	个			
- g	格栅门	个			
- h	铝合金骨架墙	m ²			
- i	无机材料吸音板	m ²			
504 - 5	洞内路面				
- a	水泥稳定碎石	m ²			
- b	贫混凝土基层	m ²			
- c	沥青封层	m ²			
- d	混凝土面层	m ²			
- e	光圆钢筋	kg			
- f	带肋钢筋	kg			
504 - 6	消防设施				
- a	阀门井	个			
- b	集水池	座			
- c	蓄水池	座			
- d	取水泵房	座			
- e	滚水坝	座			
505 - 1	防水与排水				

B. 工程细目

工程 量 清 单

清单 第 500 章 隧道					
细目号	项 目 名 称	单 位	数 量	单 价	合 价
- a	复合防水板	m ²			
- b	复合土工防水层	m ²			
- c	止水带	m			
- d	止水条	m			
- e	压注水泥 - 水玻璃浆液(暂定工程量)	m ³			
- f	压注水泥浆液(暂定工程量)	m ³			
- g	压浆钻孔(暂定工程量)	m			
- h	排水管	m			
- i	镀锌铁皮	m ²			
506 - 1	洞内防火涂料				
- a	喷涂防火涂料	m ²			
506 - 2	洞内装饰工程				
- a	镶贴瓷砖	m ²			
- b	喷涂混凝土专用漆	m ²			
508 - 2	监控量测				
- a	必测项目(项目名称)	总额			
- b	选测项目(项目名称)	总额			
509 - 1	地质预报	总额			
清单 第 500 章合计 人民币 _____					

工 程 量 清 单

清单 第 600 章 安全设施及预埋管线工程					
细目号	项 目 名 称	单 位	数 量	单 价	合 价
602-1	浆砌片石护栏	m			
602-2	混凝土护栏	m			
602-3	单面波形梁钢护栏	m			
602-4	双面波形梁钢护栏	m			
602-5	活动式钢护栏	m			
602-6	波形梁钢护栏起、终端头				
- a	分设型圆头式	个			
- b	分设型锚式	个			
- c	组合型圆头式	个			
602-7	钢缆索护栏	m			
602-8	混凝土基础	m ³			
603-1	铁丝编织网隔离栅	m			
603-2	刺铁丝隔离栅	m			
603-3	钢板网隔离栅	m			
603-4	电焊网隔离栅	m			
603-5	桥上防护网	m			
603-6	钢筋混凝土立柱	根			
603-7	钢立柱	根			
603-8	隔离墙工程				
- a	水泥混凝土隔离墙	m			
- b	砖砌隔离墙	m			
604-1	单柱式交通标志	个			
604-2	双柱式交通标志	个			
604-3	三柱式交通标志	个			
604-4	门架式交通标志	个			
604-5	单悬臂式交通标志	个			
604-6	双悬臂式交通标志	个			
604-7	悬挂式交通标志	个			
604-8	里程碑	个			
604-9	公路界碑	个			

B. 工程细目

工 程 量 清 单

清单 第 600 章 安全设施及预埋管线工程					
细目号	项 目 名 称	单 位	数 量	单 价	合 价
604 - 10	百米桩	个			
604 - 11	示警桩	根			
605 - 1	热熔型涂料路面标线				
- a	1 号标线	m ²			
- b	2 号标线	m ²			
605 - 2	溶剂常温涂料路面标线				
- a	1 号标线	m ²			
- b	2 号标线	m ²			
605 - 3	溶剂加热涂料路面标线				
- a	1 号标线	m ²			
- b	2 号标线	m ²			
605 - 4	突起路标	个			
605 - 5	轮廓标				
- a	柱式轮廓标	个			
- b	附着式轮廓标	个			
605 - 6	立面标记	处			
606 - 1	防眩板	m			
606 - 2	防眩网	m			
607 - 1	人(手)孔	个			
607 - 2	紧急电话平台	个			
607 - 3	管道工程				
- a	铺设…孔 φ…塑料管(钢管)管道	m			
- b	铺设…孔 φ…塑料管(钢管)管道	m			
- c	铺设…孔 φ…塑料管(钢管)管道	m			
- d	铺设…孔 φ…塑料管(钢管)管道	m			
- e	制作安装过桥管箱(包括两端接头管箱)	m			
608 - 1	收费亭				
- a	单人收费亭	个			
- b	双人收费亭	个			
608 - 2	收费天棚	m ²			

公路工程工程量清单计量规则

工 程 量 清 单

清单 第 600 章 安全设施及预埋管线工程					
细目号	项 目 名 称	单 位	数 量	单 价	合 价
608-3	收费岛				
- a	单向收费岛	个			
- b	双向收费岛	个			
608-4	地下通道(高×宽)	m			
608-5	预埋管线				
- a	(管线规格)	m			
- b	(管线规格)	m			
608-6	架设管线				
- a	(管线规格)	m			
- b	(管线规格)	m			
608-7	收费广场高杆灯				
- a	杆高…m	m			
- b	杆高…m	m			
清单 第 600 章合计 人民币_____					

B. 工程细目

工 程 量 清 单

清单 第 700 章 绿化及环境保护					
细目号	项 目 名 称	单 位	数 量	单 价	合 价
703-1	撒播草种	m ²			
703-2	铺(植)草皮				
- a	马尼拉草皮	m ²			
- b	美国二号草皮	m ²			
- c	麦冬草草皮	m ²			
- d	台湾青草皮	m ²			
703-3	绿地喷灌管道	m			
704-1	人工种植乔木				
- a	香樟	棵			
- b	大叶樟	棵			
- c	杜英	棵			
- d	圆柏	棵			
- e	广玉兰	棵			
- f	桂花	棵			
- g	栾树	棵			
- h	意大利杨树	棵			
704-2	人工种植灌木				
- a	夹竹桃	棵			
- b	木芙蓉	棵			
- c	春杜鹃	棵			
- d	月季	棵			
- e	小叶女贞	棵			
- f	红继木	棵			
- g	大叶黄杨	棵			
- h	龙柏球	棵			
- i	法国冬青	棵			
- j	海桐	棵			
- k	凤尾兰	棵			
704-3	栽植攀缘植物	棵			
704-4	人工种植竹类				

公路工程工程量清单计量规则

工 程 量 清 单

清单 第 700 章 绿化及环境保护					
细目号	项 目 名 称	单 位	数 量	单 价	合 价
- a	楠竹	丛			
- b	早园竹	丛			
- c	孝须竹	丛			
- d	凤尾竹	丛			
- e	青皮竹	丛			
- f	凤尾竹球	丛			
704 - 5	人工栽植棕榈类				
- a	蒲葵	株			
- b	棕榈	株			
- c	五福棕榈	株			
- d	爬山虎	株			
- e	鸡血藤	株			
- f	五叶地锦	株			
704 - 6	栽植绿篱	m			
704 - 7	栽植绿色带	m ²			
706 - 1	消声板声屏障				
- a	H2.5m 玻璃钢消声板	m			
- b	H3.0m 玻璃钢消声板	m			
706 - 2	吸音砖声屏障	m ³			
706 - 3	砖墙声屏障	m ³			
清单 第 700 章合计 人民币 _____					

B. 工程细目

工 程 量 清 单

清单 第 800 章 房建工程					
细目号	项 目 名 称	单 位	数 量	单 价	合 价
801-1	建筑基坑				
- a	挖土方	m ³			
- b	挖石方	m ³			
- c	回填土	m ³			
802-1	地基				
- a	混凝土垫层	m ³			
- b	砾(碎)石、砂及砾(碎)石灌浆垫层	m ³			
- c	灰土垫层	m ³			
- d	混凝土灌注桩	m			
- e	砂石灌注桩	m			
- f	桩基承台基础	m ³			
- g	桩基检测	根			
- h	砖基础	m ³			
- i	混凝土带形基础	m ³			
- j	混凝土独立基础	m ³			
- k	混凝土满堂基础	m ³			
- l	设备基础	m ³			
802-2	地下防水工程				
- a	卷材防水	m ²			
- b	涂膜防水	m ²			
- c	砂浆防水(潮)	m ²			
- d	变形缝	m			
803-1	混凝土工程				
- a	混凝土方柱	m ³			
- b	混凝土构造柱	m ³			
- c	混凝土圆柱	m ³			
- d	混凝土梁	m ³			
- e	混凝土基础梁	m ³			
- f	混凝土圈梁	m ³			

公路工程工程量清单计量规则

工 程 量 清 单

清单 第 800 章 房建工程					
细目号	项 目 名 称	单 位	数 量	单 价	合 价
- g	混凝土有梁板	m ³			
- h	预应力空心混凝土板	m ³			
- i	混凝土无梁板	m ³			
- j	混凝土平板	m ³			
- k	混凝土天沟、挑檐板	m ³			
- l	雨篷、阳台板	m ²			
- m	钢筋混凝土小型构件	m ³			
- n	混凝土直形墙	m ³			
- o	混凝土楼梯	m ³			
- p	台阶	m ³			
- q	现浇混凝土钢筋(种类)	t			
- r	预制混凝土钢筋(种类)	t			
- s	钢筋网片	t			
- t	钢筋笼	t			
- u	预埋铁件(螺栓)	t			
804 - 1	砖砌体工程				
- a	实心砖墙	m ³			
- b	填充墙	m ³			
- c	空斗墙	m ³			
- d	实心砖柱	m ³			
- e	砖窨井、检查井	m ³			
- f	砖水池、化粪池	m ³			
- g	砖地沟、明沟	m			
- h	砖散水、地坪	m ²			
804 - 2	石砌体				
- a	石挡土墙	m ³			
- b	石护坡	m ³			
- c	石台阶	m ³			
- d	石地沟、明沟	m			
805 - 1	金属门				

B. 工程细目

工 程 量 清 单

清单 第 800 章 房建工程					
细目号	项 目 名 称	单 位	数 量	单 价	合 价
- a	铝合金平开门	樘			
- b	铝合金推拉门	樘			
- c	铝合金地弹门	樘			
- d	塑钢门	樘			
- e	防盗门	樘			
- f	金属卷闸门	樘			
- g	防火门	樘			
805-2	木质门				
- a	镶木板门	樘			
- b	企口木板门	樘			
- c	实木装饰门	樘			
- d	胶合板门	樘			
- e	夹板装饰门	樘			
805-3	金属窗				
- a	铝合金窗(平开窗)	樘			
- b	铝合金推拉窗	樘			
- c	铝合金固定窗	樘			
- d	塑钢窗	樘			
- e	金属防盗窗	樘			
- f	铝合金纱窗	樘			
805-4	门窗套				
- a	实木门窗套	m ²			
805-5	电动门				
- a	不锈钢电动伸缩门	套			
806-1	地面				
- a	细石混凝土地面	m ²			
- b	水泥砂浆地面	m ³			
- c	块料楼地面	m ²			
- d	石材楼地面	m ²			
- e	防静电活动地板	m ²			

工 程 量 清 单

清单 第 800 章 房建工程

细目号	项 目 名 称	单 位	数 量	单 价	合 价
- f	竹木地板	m ²			
806 - 2	楼地面层				
- a	块料楼梯面层	m ²			
- b	石材楼梯面层	m ²			
806 - 3	扶手、栏杆				
- a	硬木扶手带栏杆、栏板	m			
- b	金属扶手带栏杆、栏板	m			
806 - 4	台阶面层				
- a	块料台阶面层	m			
- b	石料台阶面层	m			
807 - 1	屋面				
- a	瓦屋面	m ²			
- b	型材屋面	m ²			
- c	屋面卷材防水	m ²			
- d	屋面涂膜防水	m ²			
- e	屋面刚性防水	m ²			
- f	屋面排水管	m			
- g	屋面天沟、尚沟	m ²			
808 - 1	钢结构工程				
- a	钢网架	m ²			
- b	钢楼梯	t			
- c	钢管柱	t			
- d	围墙大门	樘			
- e	阳台晾衣架	个			
- f	室外晾衣棚	m ²			
809 - 1	抹灰、勾缝				
- a	墙面一般抹灰	m ²			
- b	墙面装饰抹灰	m ²			
- c	墙面勾缝	m ²			
- d	柱面一般抹灰	m ²			

B. 工程细目

工 程 量 清 单

清单 第 800 章 房建工程					
细目号	项 目 名 称	单 位	数 量	单 价	合 价
- e	柱面装饰抹灰	m ²			
- f	柱面勾缝	m ²			
809 - 2	墙面				
- a	石材墙面	m ²			
- b	块料墙面	m ²			
- c	干挂石材钢骨架	m ²			
- d	石材柱面	m ²			
- e	块料柱面	m ²			
809 - 3	装饰墙面				
- a	装饰墙面	m ²			
- b	装饰柱(梁)面	m ²			
809 - 4	幕墙				
- a	带骨架幕墙	m ²			
- b	全玻幕墙	m ²			
809 - 5	抹灰				
- a	天棚抹灰	m ²			
- b	天棚饰面吊顶	m ²			
- c	灯带	m ²			
810 - 1	路面				
- a	垫层	m ²			
- b	石灰稳定土	m ²			
- c	水泥稳定土	m ²			
- d	石灰、粉煤灰、土	m ²			
- e	石灰、碎(砾)石、土	m ²			
- f	水泥稳定碎(砂砾)石	m ²			
- g	水泥混凝土	m ²			
- h	块料面层	m ²			
- i	现浇混凝土人行道	m ²			
810 - 2	树池砌筑	个			
811 - 1	管道				

工 程 量 清 单

清单 第 800 章 房建工程					
细目号	项 目 名 称	单 位	数 量	单 价	合 价
- a	镀锌钢管	m			
- b	焊接钢管	m			
- c	钢管	m			
- d	塑料管(UPVC、PP-C、PP-R 管)	套			
- e	塑料复合管	套			
811-2	阀门				
- a	螺纹阀门	个			
- b	螺纹法兰阀门	个			
- c	焊接法兰阀门	个			
- d	安全阀	个			
- e	法兰	副			
- f	水表	副			
811-3	卫生器具				
- a	洗脸盆	组			
- b	洗手盆	组			
- c	洗涤盆	组			
- d	淋浴器	组			
- e	大便器	套			
- f	小便器	套			
- g	排水栓	组			
- h	水龙头	个			
- i	地漏	个			
- j	热水器	台			
811-4	防火器材				
- a	消火栓	套			
- b	干粉灭火器	台			
- c	消防水箱制作安装	座			
- d	探测器(感烟)	套			
- e	探测器(感温)	套			
- f	水喷头	个			

B. 工程细目

工 程 量 清 单

清单 第 800 章 房建工程					
细目号	项 目 名 称	单 位	数 量	单 价	合 价
- g	警报装置	套			
812-1	电气工程				
- a	电力变压器(箱式变电站)	台			
- b	避雷器	组			
- c	隔离开关	组			
- d	成套配电柜	台			
- e	动力(空调)配电箱	台			
- f	照明配电箱	台			
- g	插座箱	台			
- h	液位控制装置	套			
812-2	电缆及支架				
- a	电缆敷设	m			
- b	电缆保护管	m			
- c	电缆桥架	m			
- d	支架	t			
812-3	高压线路				
- a	电杆组立	根			
- b	导线架设	km			
812-4	室内供电线路				
- a	电气配管	m			
- b	线槽	m			
- c	电气配线	m			
812-5	灯柱、灯座				
- a	座灯、筒灯、吸顶灯	套			
- b	双管荧光灯	套			
- c	单管荧光灯	套			
- d	工矿灯、应急灯、防爆灯	套			
- e	柱顶灯	套			
- f	庭园灯	套			
- g	路灯	套			

工 程 量 清 单

清单 第 800 章 房建工程					
细目号	项 目 名 称	单 位	数 量	单 价	合 价
- h	草坪灯	套			
- i	圆球灯	套			
812-6	开关				
- a	开关(单联、双联、三联)	套			
- b	带开关插座(防贱型)	套			
812-7	吊风扇	套			
812-8	发电机设备				
- a	发电机组	套			
812-9	防雷及接地装置				
- a	室内外接地线安装	m			
- b	避雷装置	套			
清单 第 800 章合计 人民币_____					

C. 专项暂定金额汇总表(示例)

清单编号	细目号	名称	估计金额(元)
400	401-1	桥梁荷载试验(举例)	60000
.....
.....
专项暂定金额小计(结转工程量清单汇总表)			

D. 计日工明细表

一、总 则

1. 本节应参照合同通用条款第 52.4 款一并理解。
2. 未经监理工程师书面指令,任何工程不得按计日工施工;接到监理工程师按计日工施工的书面指令,承包人也不得拒绝。
3. 投标人应在本节计日工单价表中填列计日工细目的基本单价或租价,该基本单价或租价适用于监理工程师指令的任何数量的计日工的结算与支付。计日工的劳务、材料和施工机械由招标人(或业主)列出正常的估计数量,投标人报出单价,计算出日工总额后列入工程量清单汇总表并进入评标价。
4. 计日工不调价

二、计日工劳务

5. 在计算应付给承包人的计日工工资时,工时应从工人到达施工现场,并开始从事指定的工作算起,到返回原出发地点为止,扣去用餐和休息的时间。只有直接从事指定的工作,且能胜任该工作的工人能计工,随同工人一起做工的班长应计算在内,但不包括领工(工长)和其他质检管理人员。
6. 承包人可以得到用于计日工劳务的全部工时的支付,此支付按承包人填报的“计日工劳务单价表”所列单价计算,该单价应包括基本单价及承包人的管理费、税费、利润等所有附加费,说明如下:
 - a. 劳务基本单价包括:承包人劳务的全部直接费用,如:工资、加班费、津贴、福利费及劳动保护费等。
 - b. 承包人的利润、管理、质检、保险、税费;易耗品的使用、水电及照明费、工作台、脚手架、临时设施费、手动机具与工具的使用及维修,以及上述各项伴随而来的费用。

三、计日工材料

7. 承包人可以得到计日工使用的材料费用(上述 6b 已计入劳务费内的材料费用除外)的支付,此费用按承包人“计日工材料单价表”中所填报的单价计算,该单价应包括基本单价及承包人的管理费、税费、利润等所有附加费,说明如下:

a. 材料基本单价按供货价加运杂费(到达承包人现场仓库)、保险费、仓库管理费以及运输损耗等计算。

b. 承包人的利润、管理、质检、保险、税费及其他附加费;

c. 从现场运至使用地点的人工费和施工机械使用费不包括在上述基本内单价内。

四、计日工施工机械

8. 承包人可以得到用于计日工作业的施工机械费用的支付,该费用按承包人填报的“计日工施工机械单价表”中的租价计算。该租价应包括施工机械的折旧、利息、维修、保养、零配件、油燃料、保险和其他消耗品的费用以及全部有关使用这些机械的管理费、税费、利润和司机与助手的劳务费等费用。

9. 在计工作业时,承包人计算所用的施工机械费用时,应按实际工作小时支付。除非经监理工程师的同意,计算的工作小时才能将施工机械从现场某处运到监理工程师指令的计日工作业的另一现场往返运送时间包括在内。

计日工劳务单价表

合同段:

细目号	名 称	估计数量(小时)	单 价(元/小时)	合 价(元)
101	班长			
102	普通工			
103	焊工			
104	电工			
105	混凝土工			
106	木工			
107	钢筋工			
			
计日工劳务(结转计日工汇总表)				

注:根据具体工程情况,也可用天数作为计日工劳务单位。

计日工材料单价表

合同段：

细目号	名 称	单 位	估 计 数 量	单 价(元)	合 价(元)
201	水泥	t			
202	钢筋	t			
203	钢绞丝	t			
204	沥青	t			
205	木材	m ³			
206	砂	m ³			
207	碎石	m ³			
208	片石	m ³			
				
				
计日工材料小计(结转计日工汇总表)					

计日工施工机械单价表

合同段：

细目号	名 称	估计数量(小时)	租 价(元/小时)	合 价(元)
301	装载机			
301-1	1.5m ³ 以下			
301-2	1.5 ~ 2.5m ³			
301-3	2.5m ³ 以上			
302	推土机			
302-1	90kW 以下			
302-2	90 ~ 180kW			
302-3	180kW 以上			
			
计日工施工机械小计(结转计日工汇总表)				

计 日 工 汇 总 表

合同段：

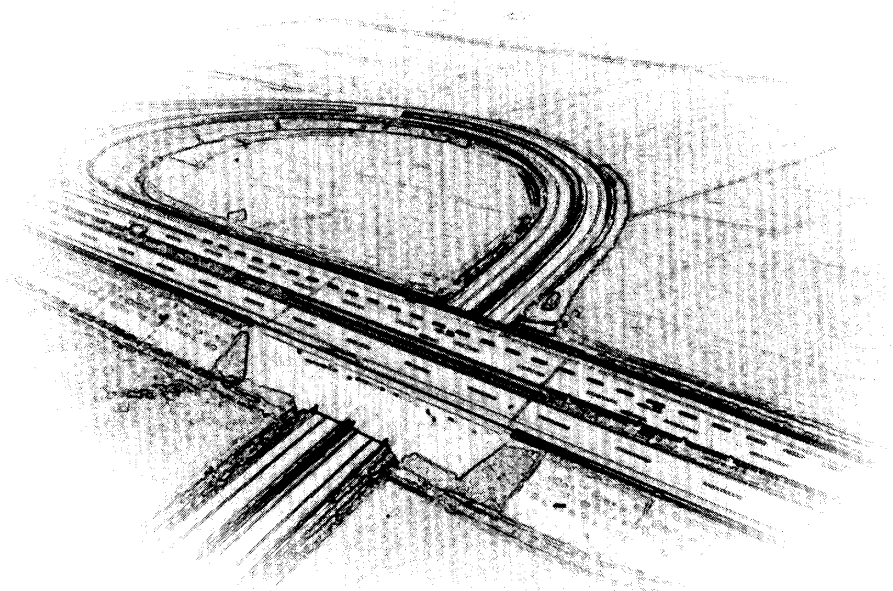
名 称	金 额(元)
计日工：	
1. 劳务	
2. 材料	
3. 施工机械	
计日工合计(结转工程量清单汇总表)	

E. 工程量清单汇总表

合同段: _____

序 号	章 次	科 目 名 称	金 额(元)
1	100	总则	
2	200	路基	
3	300	路面	
4	400	桥梁、涵洞	
5	500	隧道	
6	600	安全设施及预埋管线	
7	700	绿化及环境保护	
8	800	房建工程	
9	第 100 章至第 800 章清单合计		
10	已包含在清单合计中的专项暂定金额小计(同上表 C)		
11	清单合计减去专项暂定金额(即 9 - 10) = 11		
12	计日工合计		
13	不可预见费(暂定金额 = 11 × %)		总额
14	投标价(9 + 12 + 13) = 14		

相 关 文 件



1. 湖南省建设工程造价管理办法

(湖南省人民政府第 192 号令)

《湖南省建设工程造价管理办法》已经 2004 年 11 月 8 日省人民政府第 42 次常务会议通过,现予公布,自 2005 年 1 月 1 日起施行。

省长:周伯华

2004 年 11 月 26 日

第一条 为了加强建设工程造价管理,规范建设工程造价计价行为,合理确定和有效控制工程造价,维护工程建设当事人的合法权益,根据有关法律、法规,结合本省实际,制定本办法。

第二条 本省行政区域内的建设工程造价管理,适用本办法。

第三条 县级以上人民政府建设行政主管部门负责本行政区域的建设工程造价管理,具体工作委托其工程造价管理机构负责。

县级以上人民政府发展改革、财政、审计、交通、水利、人防等部门,应当按照各自的职责,做好有关的工程造价管理工作。

省交通、水利、人防等系统专业造价管理机构,负责本系统专业工程造价管理的具体工作,业务上接受省工程造价管理机构指导。

第四条 本办法所称建设工程造价,是指建设工程从筹建到竣工验收交付使用前所需的全部费用,包括下列各项:

(一) 建筑安装工程费用,包括土建工程和安装工程的直接费、间接费、施工企业合理利润和法定税费;

(二) 设备及工器具购置费用,包括为建设项目购置或者自制的达到固定资产标准的各种设备、工具、器具的购置费用;

(三) 工程建设其他费用,包括土地使用权取得费、勘察费、设计费、工程监理费、中介机构咨询费、研究试验费、招标费用、建设单位管理费、建设单位临时设施费、工程保险费;

(四) 预备费,包括基本预备费、涨价预备费;

(五) 建设单位为实施该建设项目贷款、发行债券,在建设期内应当偿付的利息;

(六) 建设项目的税金、行政事业性收费、政府性基金;

(七) 国家规定应当计入工程造价的其他费用。

第五条 建设工程造价中的建筑安装工程费用、设备及工器具购置费用、勘察费、设计费、工程监理费、中介机构咨询费等,应当通过公平竞争,由建设单位和承包单位在合同中约定。

依法必须招标的项目应当招标,政府采购范围内的项目应当实行政府采购。

第六条 省工程造价管理机构应当根据国家规定的工程建设规范和建设工程质量标准,编制建设项目的人工、材料、设备、施工机械消耗量标准及有关计价规则,经专家评审或者听证后发布,为建设工程造价计价提供依据。

交通、水利、人防等专业工程,按照国务院有关部门发布的行业造价计价依据执行。

工程造价管理机构应当及时采集并公布本行政区域人工、材料、施工机械台班的市场价格和施工企业平均利润率、工程造价平均指数、材料价格变化趋势等造价信息,为各类建设工程造价计价提供参考。

第七条 建设工程造价计价,包括下列各项:(一)编制投资估算;(二)编制设计概算;(三)编制施工图预算;(四)编制工程量清单、招标标底;(五)编制投标报价;(六)约定工程合同价;(七)办理竣工结算和竣工决算。

第八条 投资估算、设计概算、施工图预算编制,应当按照确保工程质量、提高投资效益、全面优化设计的要求,根据本办法第六条第一款或者第二款规定的计价依据,参考本办法第六条第三款规定的造价信息,按照国家、省规定的计价规则及法定税费,并合理预测编制期至工程竣工期价格、利率、汇率变化趋势。

第九条 全部使用国有资金投资或者以国有资金投资为主的建设项目,经批准的投资估算或者设计概算,是该建设项目的投资最高限额,未经项目审批部门批准,不得突破。

第十条 全部使用国有资金投资或者以国有资金投资为主的建设项目,建筑安装工程招标投标应当采用工程量清单计价方法计价。非国有资金投资的建设项目的建筑安装工程招标投标,推行工程量清单计价方法计价。

依法不招标的建筑安装工程,由发包单位和承包单位根据施工图预算,平等协商确定工程合同价。

第十一条 采用工程量清单计价方法计价的建筑安装工程,建设单位应当

根据施工设计文件,按照《建设工程工程量清单计价规范》规定的项目名称、项目编码、计量单位、计量规则编制工程量清单。

招标且需要设置标底的建筑安装工程项目,标底应当按照工程量清单列明的工程量,参考本办法第六条第三款规定的造价信息,按照国家、省规定的计价规则和法定税费计算确定。工程量清单应当作为招标文件的组成部分提供给投标人。

第十二条 投标人应当根据工程量清单列明的工程量,按照国家、省规定的计价规则和法定税费,结合本企业劳动生产率等实际情况确定投标报价,不得以低于成本的报价投标。

中标人的中标价即为工程合同价,签订合同时不得改变。

第十三条 发包人和承包人应当依法签订书面的《建设工程施工合同》,并不得在合同之外另行订立与合同内容不一致的其他协议。

全部使用国有资金投资或者以国有资金投资为主的建设项目,承包人应当在《建设工程施工合同》签订之日起的 30 日内将合同副本送相应工程造价管理机构备案。

第十四条 《建设工程施工合同》应当对下列造价计价事项作出约定:

- (一) 工程合同价,包括合同总价和工程量清单单价;
- (二) 安全措施和意外伤害保险费用;
- (三) 预付工程备料款、拨付工程进度款的时间、数额、方式;
- (四) 设计变更,或者工程量清单错项、漏项、计算错误的认定及相应价款的计算办法;
- (五) 提前竣工奖励、拖延工期违约责任;
- (六) 工程质量优良奖励、工程质量不合格违约责任;
- (七) 设备、材料价格变化等风险承担的范围、幅度及超过约定范围、幅度时工程合同价的调整办法;
- (八) 竣工结算及结算后工程款支付办法与违约责任;
- (九) 与履行合同、支付价款相关的担保事项;
- (十) 双方认为应当约定的其他造价计价事项。

第十五条 建筑安装工程施工中,发包人、承包人均应当加强工程造价控制,确保工程质量,不得擅自修改设计。不得擅自扩大或者缩小工程量,不得偷工减料。

每一分部分项工程完工后,承包人应当在完工之日起的 7 日内或者合同约定的时间内,向发包人或者其委托的监理工程师提出工程签证单,提请其进行工

程验收。发包人或者其委托的监理工程师,应当在收到工程签证单之日起的 14 日内或者合同约定的时间内,验收工程并签署工程签证单;逾期不验收或者不签署的,视为认可。

发包人及其委托的监理工程师应当如实签署工程签证单,不得弄虚作假。

第十六条 建筑安装工程竣工后,除发包人与承包人另有约定的外,承包人应当于工程竣工验收合格之日起的 30 日内,向发包人提交完整、真实的竣工结算文件。竣工结算文件的种类和内容,依照国家规定执行。

发包人对竣工结算文件有异议的,应当于收到竣工结算文件之日起的 30 日内向承包人提出,并于提出异议之日起的 30 日内与承包人协商。异议期满未提出异议,或者协商期满未与承包人协商的,视为认可竣工结算文件,发包人应当按照合同约定与承包人进行竣工结算。

第十七条 发包人对竣工结算文件有异议且与承包人协商不成的,由双方在 10 日内共同委托具有相应资质的工程造价咨询机构进行审核。

发包人应当于委托审核合同签订之日起的 10 日内,将承包人提交的全部竣工结算文件交付受委托的工程造价咨询机构。

第十八条 工程造价咨询机构进行工程竣工结算审核,应当客观、公正。

工程造价咨询机构应当于收到发包人交付的全部竣工结算文件之日起的下列期限内完成审核:

- (一) 500 万元以下(含 500 万元)的工程项目,20 日;
- (二) 500 万元以上 2000 万元以下(含 2000 万元)的工程项目,30 日;
- (三) 2000 万元以上 5000 万元以下(含 5000 万元)的工程项目,45 日;
- (四) 5000 万元以上 1 亿元以下(含 1 亿元)的工程项目,60 日;
- (五) 1 亿元以上的工程项目,90 日。

委托审核只进行一次。发包人、承包人对审核报告有异议的,可以申请相应工程造价管理机构调解,调解不成的,可以依法申请仲裁或者向人民法院起诉;也可以直接申请仲裁或者向人民法院起诉。

第十九条 全部使用国有资金投资或者以国有资金投资为主的建筑安装工程竣工结算,应当委托具有相应资质的工程造价咨询机构审核竣工结算文件。工程造价咨询机构应当于审核完成之日起的 30 日内向相应工程造价管理机构报送审核报告副本。

第二十条 建设项目竣工决算,依照国家和省有关财务决算的规定执行。

第二十一条 建设工程勘察、设计、施工、监理、造价咨询、招标代理、造价管理及重点建设项目、房地产开发、建设代理等单位,其工程造价计价、评估、审核、

控制等关键岗位,应当配备造价工程师。

造价工程师不能同时在两个或者两个以上单位注册和执业,并应当按照国家规定的造价工程师执业资格制度从事造价咨询活动。

第二十二条 有注册造价工程师的单位,可以自行编制建设项目投资估算、设计概算、施工图预算、工程量清单、招标标底、投标报价、竣工结算等工程造价成果文件;没有注册造价工程师的单位,应当委托具有相应资质的工程造价咨询机构编制。

工程造价成果文件由负责编制的注册造价工程师签名并加盖执业专用章和编制单位印章。编制单位和负责编制的注册造价工程师对其编制的工程造价成果文件承担法律责任。

第二十三条 依法取得《工程造价咨询单位资质证书》的工程造价咨询机构,可以在核定的范围内,接受委托从事下列业务:

- (一) 建设项目投资估算的编制、审核及项目评价;
- (二) 建设项目设计概算、施工图预算、工程量清单、招标标底、投标报价、竣工结算的编制、审核;
- (三) 工程合同价调整计算、索赔费用计算;
- (四) 建设项目实施阶段造价控制;
- (五) 建设工程结算审核、争议鉴定;
- (六) 与建设工程造价计价有关的其他业务。

工程造价咨询机构应当对其承揽的工程造价咨询项目进行登记,建立健全编制、审核和档案管理制度。

第二十四条 工程造价咨询机构不得有下列行为:

- (一) 超越资质证书核定的范围从事造价咨询活动;
- (二) 转让工程造价咨询业务;
- (三) 以其他单位的名义从事造价咨询活动,或者允许其他单位以本单位名义从事造价咨询活动;
- (四) 为建设项目编制施工图预算、招标标底后,又为该建设项目的投标人编制投标报价;
- (五) 为同一建设项目的同一单位工程的两个或者两个以上投标人编制投标报价;
- (六) 为建设项目承包人编制竣工结算后,又接受委托审核该建设项目的竣工结算;
- (七) 在编制、审核工程造价成果文件中弄虚作假、抬价、压价,或者附加其

他不合理条件；

(八) 法律、法规、规章禁止的其他行为。

第二十五条 建设工程造价计价和管理应当开发、应用计算机软件。

有关单位及其造价工程师编制工程造价成果文件,应当使用符合《建设工程工程量清单计价规范》和本办法规定的计价依据的计算机软件。不符合的,建设行政主管部门应当要求其停止使用或者予以修改。

第二十六条 全部使用国有资金投资或者以国有资金投资为主的建设项目的建设单位违反本办法规定,未经项目审批部门批准,改变建设内容、扩大建设规模、提高建设标准,致使工程造价超过经批准的投资估算或者设计概算的,对直接负责的主管人员和其他直接责任人员依法给予处分,构成犯罪的依法追究刑事责任;该建设项目尚可纠正的,由项目审批部门督促纠正。

第二十七条 工程造价成果文件编制单位、编制人员违反本办法规定,故意或者因重大过失造成所编制的工程造价成果文件错误,致使建设单位或者承包单位遭受损失的,应当依法承担赔偿责任;由建设行政主管部门予以不良行为记录,给予警告。

第二十八条 工程造价咨询机构有本办法第二十四条所列行为之一的,由建设行政主管部门予以不良行为记录,责令改正,处以1万元以上3万元以下罚款;依法应予注销资质的,按照有关规定处理。

第二十九条 未取得《工程造价咨询单位资质证书》的单位从事工程造价咨询活动的,由建设行政主管部门责令停止活动,可以处以1万元以上3万元以下罚款。

未经注册,以造价工程师名义从事工程造价咨询活动的,由建设行政主管部门责令停止活动,可以处以5000元以上2万元以下罚款。

造价工程师在两个或者两个以上单位执业的,由建设行政主管部门予以不良行为记录,责令改正,可以处以1000元以上1万元以下罚款;依法应予注销资格的,按照国家有关规定处理。

第三十条 违反本办法的其他行为,有关法律、法规、规章规定了处罚的,由有关部门依法予以处罚。

第三十一条 建设行政主管部门及其工程造价管理机构、专业造价管理机构工作人员在建设工程造价管理中玩忽职守、徇私舞弊、滥用职权的,依法给予行政处分;构成犯罪的,依法追究刑事责任。

第三十二条 本办法自2005年1月1日起施行。

2. 湖南省交通厅关于发布《湖南省交通建设造价管理办法(试行)》的通知

(湘交计统字[2003]546号)

各市(州)交通局、厅属各相关单位:

为加强我省交通建设造价的监督管理,特制定《湖南省交通建设造价管理办法(试行)》。现予以发布,本办法自发布之日起执行。

附件:湖南省交通建设造价管理办法(试行)

湖南省交通建设造价管理办法(试行)

第一章 总 则

第一条 为加强政府对交通建设造价的监督管理,贯彻“合理确定投资,有效控制工程造价,规范造价市场秩序,提高投资效益”的原则,依据《中华人民共和国招标投标法》,交通部《公路建设市场管理办法》、《公路建设监督管理办法》、《水运工程建设市场管理办法》,建设部《建设工程施工发包与承包价格管理暂行规定》等有关规定,结合我省交通建设实际,制定本办法。

第二条 交通建设造价是指交通基本建设从筹建到竣工验收交付使用所需要的全部费用,包括建筑安装工程费、设备及工器具购置费、工程建设其他费用、预留费用,及养护工程相关费用。

第三条 交通建设造价管理的主要任务是:贯彻执行国家和交通部等有关部门关于工程造价管理的方针、政策和规定;制定交通基本建设各个阶段合理、科学的计价规则;对建设项目的估算、概算、预算、标底、决算等进行监督审查;实行工程造价编制、审查、咨询机构及其从业人员的资质(格)管理;调解和仲裁造价争议;收集、整理、发布有关工程造价信息;制订工程造价管理长远规划,研究其发展趋势。

第四条 交通建设造价管理应贯穿于交通建设项目可行性研究报告、设计、施工直至竣工交付使用(含缺陷责任期)的全过程,遵循经济规律,合理地确定工程所需费用,并观测影响建设期工程造价变化的动态因素,对工程造价实行动态管理。

第五条 凡在本省行政区域内从事新建、改建、养护的交通项目,其建设管理、勘察设计、施工、养护、监理、咨询等单位,均应遵守本办法。

第二章 造价管理机构与职责

第六条 全省交通建设造价工作实行两级管理,省交通厅设交通建设造价管理站(简称厅造价站),下设各市(州)交通建设造价管理站(简称市(州)造价站)和省航务局水运建设造价管理站(简称水运造价站)。省交通厅是全省交通建设造价管理的主管部门,各市(州)交通局是各市(州)交通建设造价管理的主管部门,省航务局是水运建设造价管理的主管部门。造价站是交通建设造价管理的专门机构,隶属于同级政府交通主管部门领导,业务上接受上一级交通建设造价管理机构的指导和监督。

第七条 各级交通建设造价管理站应根据工作需要,合理配备造价管理人员。市(州)造价站的人员编制配备由市(州)交通主管部门提出方案,征求厅造价站的意见后,报当地编制部门审批。造价管理人员应具有良好的政治思想素质和业务管理能力。造价管理人员须经交通部门培训并取得资格证书后,方可从事造价管理工作。

第八条 厅造价站的职责

负责国家、省级重点建设项目和以省投资为主的地方交通建设项目及养护工程的造价管理工作,同时指导和监督市(州)造价站、水运造价站的造价管理工作。

一、认真贯彻执行国家和交通部等有关部委关于工程建设和工程造价管理的方针、政策、法律、法规;监督、检查有关计价依据的执行情况;制定本省的工程造价管理办法,报交通厅批准后组织实施,同时报交通部备案。

二、组织本省交通建设劳动定额的测定,编制、修订本省交通建设工程施工定额;负责编制、修订本省的补充计价规则和计价办法,报省交通厅批准后组织实施,同时报交通部造价管理机构备案。参加交通部组织的全国统一的交通基本建设各阶段计价规则的编制和修订工作。

三、负责由省审批或上报的交通建设项目的投资估算、初步设计概算、施工

图预算文件的审查,并提出审查意见,为交通主管部门审批或上报提供依据。

四、参加交通建设招标工程招标文件的审查工作,监督审查工程量清单的合理性;需要编制标底的重点工程项目,厅造价站应对其标底的编制进行监督。

五、监督检查重点交通建设项目的投资执行情况和工程结算情况,分析投资的执行情况及存在的问题,发现重大造价变更情况应及时采取措施制止并向省交通主管部门报告。

六、负责交通建设项目重大设计变更预算、调整概算的审查,为省交通主管部门审批提供依据。

七、负责审查工程造价竣工决算,并出具审核报告;参加本省交通建设项目的交(竣)工验收和项目后评价工作。

八、审查工程造价文件,防止因设计粗糙、造价不实等原因而引起投资规模扩大,发现问题应及时采取措施纠正,并上报省交通主管部门进行处理。

九、负责交通建设工程造价咨询机构和从业人员的资质管理,审查申报其资格,积极培植和管理工程造价咨询服务市场;组织本省交通建设造价咨询机构和人员(含计量工程师)的执业培训、考核,负责资格证书的年检。

十、参加本省行业优秀勘察、优秀设计项目和优质工程的评审工作,对申报省(部)级和国家级优秀勘察、优秀设计项目和优质工程的经济指标控制合理性进行评定。

十一、建立全省工程造价管理网络系统,负责本省交通建设造价资料的收集、整理,定期发布材料、机械、调价指数等价格信息;搜集、储存、分析已完工工程的造价资料,建立工程造价信息数据库,定期向交通部工程造价信息数据库提供信息;实施全省交通建设造价计算机软件的开发和管理。

十二、负责解释定额计价规则,调解和仲裁工程造价争议;受有关部门委托,对交通建设造价仲裁提供鉴证。

第九条 各市(州)造价站的职责

负责本地区(不含厅造价站管理的交通建设项目)交通建设的造价管理工作。

一、贯彻国家、省有关工程建设和工程造价管理的方针、政策、法律、法规及规定;参加厅造价站组织的各项计价规则和计价办法的资料收集、整理工作。

二、负责本地区交通建设项目投资估算、设计概算、施工图预算、调整概算的审查工作。

三、参加本地区交通建设项目招标工程招标文件的审查工作,监督审查工程量清单的合理性;需要编制标底的工程项目,市(州)造价站应对其标底的编制

进行监督。

四、参加本地区交通建设项目的交(竣)工验收工作,负责工程决算审核,并出具审核报告。

五、负责调解和仲裁本地区交通建设的造价争议。

六、协助厅造价站作好本地区交通建设造价人员的执业培训、考核和造价从业人员的资格审查工作;根据厅造价站规定,及时上报造价执业人员的有关资料。

七、负责本地区交通建设工程造价资料的调查、搜集、整理,建立工程造价信息数据库,并定期向厅造价站提供材料价格信息。

八、完成上级交办的其他相关任务。

第十条 省航务局水运造价站的职责可根据交通部水运造价管理的相关规定结合本办法制定,报厅批准后执行。

第十一条 依据国家和交通部等有关部委的规定,造价站应收取劳动定额测定费和定额编制管理费,其收取的费用实行专款专用。

第三章 工程造价的定价、计价与控制

第十二条 交通建设工程造价依据国家和省颁布的定额、指标、计价办法和有关规定进行编制。

第十三条 厅造价站应根据基本建设中新技术、新工艺、新材料、新设备的发展情况及时编制补充计价规则,报省交通厅批准后组织实施,同时上报交通部造价管理机构备案。

第十四条 工程投资估算是项目立项和决策的重要依据。项目预可行性和可行性研究阶段,应按项目建议书、可行性研究报告的内容和交通部颁发的投资估算计价规则等有关规定编制工程投资估算并确保其编制质量;经批准后的估算是控制概预算的依据。

第十五条 初步设计阶段(技术设计阶段),应依据已经批准的可行性研究报告、设计图纸及外业调查的各项基础资料和相应的计价规则编制设计概算(修正概算),并严格控制在已批准的可行性研究报告投资估算的允许范围内;如总概算突破批准的投资估算 10% 时,应修订可行性研究报告并报请原审批部门重新审批;初步设计概算一经批准,即作为建设项目总投资控制的最高限额,不得突破。

第十六条 施工图设计阶段,应根据施工图设计图纸和确定的施工组织设

计,按照施工图设计阶段的计价规则编制施工图预算并控制在批准的初步设计总概算范围内。

第十七条 呈报工程造价文件,应提供设计文件,工程造价甲、乙组文件,拷贝的电子数据文档;建设项目的可行性研究报告阶段编制的投资估算、初步设计阶段编制的概算、技术设计编制的修正概算、施工图设计阶段的施工图预算,均应经造价站审查后报交通主管部门审批。

第十八条 招标文件应按照交通部或省交通主管部门颁布的相关招标文件范本,结合项目特点进行编制,并按规定报交通主管部门审批;招标文件中工程量清单的不可预见暂定金额,按初步设计文件招标的应控制在合同价的10%以内;按施工图设计文件招标的,应控制在合同价的5%以内;专项暂定金额应控制在合同价的2%以内。

第十九条 工程招标的标底,由招标单位或委托经厅造价站确认有资质的工程造价咨询机构依据招标文件和设计图纸进行编制;标底的总造价应控制在批准的初步设计概算或施工图预算相应部分的范围内。

第二十条 凡在我省境内参加交通建设的各施工企业应编制本企业的施工定额,实行定额管理,并积极向厅造价站提供施工定额的各项基础资料和工程决算资料。

第二十一条 投标单位应依据本企业的施工技术能力、管理水平、招标文件各条款自行确定报价,但须经有效注册的造价工程师签字盖章;凡在我省参加投标的施工企业应提交报价中所采用的定额,供报价评审时参考。

第二十二条 合同价的确定:凡实行招标投标的工程,以中标价和清单单价为依据,按招标文件有关合同条款确定合同价,签定承包合同;非招标工程以施工图设计文件、施工图预算为基础,根据合同法、招标文件范本的有关条款,由承包方和建设方进行合同谈判,协商确定合同价后报主管部门审批。

第二十三条 招标工程确定合同价后,建设单位应编制合同清单预算作为检查项目实施阶段投资执行情况的依据。合同清单预算包括:各标段合同清单费用;按概、预算编制办法及有关规定计列的第二、三部分费用和其他费用。

第二十四条 工程变更按《湖南省交通基础设施项目建设管理规定(试行)》(湘交基建字[2003]166号)的规定办理。工程变更增加的费用在批准设计概算的建安费与施工合同价之间的差价中列支;如属重大变更或动用预留费用,设计单位在编制变更设计文件的同时,应编制变更设计预算,经造价站审查后,按建设项目隶属关系,报交通基建主管部门审批。

第二十五条 施工单位和监理单位应按照设计要求和合同规定对合格工程

正确计价,严禁高估冒算或不按实际工程进度计量和不按工程单价计价;对于违反合同条款的计价,建设单位可以拒绝支付;施工单位对建设单位违反合同条款的计价和支付行为可以要求按合同条款有关规定予以支付或索赔。

第二十六条 工程结算以承包合同价为依据,按照合同条款确定的计价方式、内容和实际完成的工程数量进行结算。凡在承包合同中规定因价格及计价规则变动在工程结算时可调整合同价的项目,应根据国家及其交通主管部门制定和发布的调价办法和调价指数进行调价,以维护承发包双方的利益。

第二十七条 建设单位应依据竣工图纸,按竣工决算报告编制办法的要求编制竣工决算,并于工程交工验收合格后6个月内报送审查,以便核定新增固定资产价值,及时进行竣工验收并办理有关资料、资产移交。造价站应依据初步设计批准的标准、规模及项目实施中经有权审批部门批准的变更事项,审查各项费用使用情况,最终确定项目总决算,并形成建设项目竣工决算审查报告,提交竣工验收委员会审定。竣工决算不得突破批准的概算。

第四章 造价从业资格

第二十八条 凡从事交通建设造价文件编制、审查、管理的人员(包括建设、设计、施工、监理、咨询单位),应按国家、交通部和省有关规定申办造价人员资格证书。造价人员应对所编审的工程造价文件质量负责,且必须在所编审的造价文件(含投标报价部分)上签名(签章),并附本人资格证书复印件。

第二十九条 交通主管部门和造价管理机构应加强造价业务管理,严禁无资质(格)从业行为。无资质(格)单位和人员编制的造价文件一律为无效文件。

第三十条 资格证书分注册造价工程师(建设部、人事部颁发)、公路造价工程师(交通部注册甲、乙级,)、水运工程造价人员资格证(交通部颁发)。注册造价工程师可在全国范围内从事所规定的相应资格的交通建设造价业务。公路造价工程师(甲级)可在全国范围内从事包括高速公路及以下各等级公路和独立特大型桥梁建设项目的工程造价业务。公路造价工程师(乙级)可在本省范围内从事二级公路及以下各等级公路和独立大桥建设项目的工程造价业务。水运工程造价人员从事的业务范围遵照《交通部水运工程造价人员资格认证工作管理规定》执行。

第三十一条 工程造价咨询单位是受委托从事编制造价和提供工程造价有关业务服务的社会中介组织。工程造价咨询单位的管理按交通部有关规定执行。

第五章 其 他

第三十二条 从事工程造价编制与管理的人员应认真贯彻执行国家和交通部等有关部委关于工程建设的法律、法规和规定,恪守职业道德,加强调查研究,实事求是地秉公办事,清正廉洁,努力工作,勇于抵制各种违法违纪行为。对成绩突出的工程造价人员,应给予表彰和奖励。

第三十三条 从事工程造价编制、咨询的单位和从业人员违反本办法,有下列行为之一者:情节较轻的,给予通报批评,限期改正;情节较重的,建议原发证机关降低或收回造价执业资质(格)证书,提请有关部门给予纪律处分;触犯刑律的,建议司法机关追究其法律责任。

一、不执行有关工程造价管理规定,粗制滥造或弄虚作假,有意少算或高估冒算,编审质量低劣,致使工程造价失真,造成经济损失的。

二、在工程招投标和签订承包合同中,违反有关规定,有参与非本职工作需要的经营活动,泄露标底,徇私舞弊,弄虚作假,以权谋私行为的。

三、无证编审工程造价和伪造、出卖、转让工程造价资格证书的。

四、不据实签署造价文件或编制虚假工程决算的。

五、在造价文件编制、审查中,因调查资料不详实,采用定额不准确,计算统计错误、审查把关不严,造成概算造价超出估算造价 10% 以上,预算造价突破概算造价,决算突破概算的。

六、违反其他有关规定的。

第六章 附 则

第三十四条 本办法由省交通厅负责解释。

第三十五条 本办法自发布之日起执行。

3. 财政部、建设部关于印发《建设工程价款结算暂行办法》的通知

财建[2004]369号

党中央有关部门,国务院各部委、各直属机构,有关人民团体,各中央管理企业,各省、自治区、直辖市、计划单列市财政厅(局)、建设厅(委、局),新疆生产建设兵团财务局:

为了维护建设市场秩序,规范建设工程价款结算活动,按照国家有关法律、法规,我们制订了《建设工程价款结算暂行办法》。现印发给你们,请贯彻执行。

附件:建设工程价款结算暂行办法

中华人民共和国财政部
中华人民共和国建设部
二〇〇四年十月二十日

附件:

建设工程价款结算暂行办法

第一章 总 则

第一条 为加强和规范建设工程价款结算,维护建设市场正常秩序,根据《中华人民共和国合同法》、《中华人民共和国建筑法》、《中华人民共和国招标投标法》、《中华人民共和国预算法》、《中华人民共和国政府采购法》、《中华人民共和国预算法实施条例》等有关法律、行政法规制订本办法。

第二条 凡在中华人民共和国境内的建设工程价款结算活动,均适用本办

法。国家法律法规另有规定的,从其规定。

第三条 本办法所称建设工程价款结算(以下简称“工程价款结算”),是指对建设工程的发承包合同价款进行约定和依据合同约定进行工程预付款、工程进度款、工程竣工价款结算的活动。

第四条 国务院财政部门、各级地方政府财政部门 and 国务院建设行政主管部门、各级地方政府建设行政主管部门在各自职责范围内负责工程价款结算的监督管理。

第五条 从事工程价款结算活动,应当遵循合法、平等、诚信的原则,并符合国家有关法律、法规和政策。

第二章 工程合同价款的约定与调整

第六条 招标工程的合同价款应当在规定时间内,依据招标文件、中标人的投标文件,由发包人与承包人(以下简称“发、承包人”)订立书面合同约定。非招标工程的合同价款依据审定的工程预(概)算书由发、承包人在合同中约定。合同价款在合同中约定后,任何一方不得擅自改变。

第七条 发、承包人应当在合同条款中对涉及工程价款结算的下列事项进行约定:

- (一) 预付工程款的数额、支付时限及抵扣方式;
- (二) 工程进度款的支付方式、数额及时限;
- (三) 工程施工中发生变更时,工程价款的调整方法、索赔方式、时限要求及金额支付方;
- (四) 发生工程价款纠纷的解决方法;
- (五) 约定承担风险的范围及幅度以及超出约定范围和幅度的调整办法;
- (六) 工程竣工价款的结算与支付方式、数额及时限;
- (七) 工程质量保证(保修)金的数额、预扣方式及时限;
- (八) 安全措施和意外伤害保险费用;
- (九) 工期及工期提前或延后的奖惩办法;
- (十) 与履行合同、支付价款相关的担保事项。

第八条 发、承包人在签订合同时对于工程价款的约定,可选用下列一种约定方式:

- (一) 固定总价。合同工期较短且工程合同总价较低的工程,可以采用固定总价合同方式。

(二) 固定单价。双方在合同中约定综合单价包含的风险范围和风险费用的计算方法,在约定的风险范围内综合单价不再调整。风险范围以外的综合单价调整方法,应当在合同中约定。

(三) 可调价格。可调价格包括可调综合单价和措施费等,双方应在合同中约定综合单价和措施费的调整方法,调整因素包括:

1. 法律、行政法规和国家有关政策变化影响合同价款;
2. 工程造价管理机构的价格调整;
3. 经批准的设计变更;
4. 发包人更改经审定批准的施工组织设计(修正错误除外)造成费用增加;
5. 双方约定的其他因素。

第九条 承包人应当在合同规定的调整情况发生后 14 天内,将调整原因、金额以书面形式通知发包人,发包人确认调整金额后将其作为追加合同价款,与工程进度款同期支付。发包人收到承包人通知后 14 天内不予确认也不提出修改意见,视为已经同意该项调整。

当合同规定的调整合同价款的调整情况发生后,承包人未在规定时间内通知发包人,或者未在规定时间内提出调整报告,发包人可以根据有关资料,决定是否调整和调整的金额,并书面通知承包人。

第十条 工程设计变更价款调整

(一) 施工中发生工程变更,承包人按照经发包人认可的变更设计文件,进行变更施工,其中,政府投资项目重大变更,需按基本建设程序报批后方可施工。

(二) 在工程设计变更确定后 14 天内,设计变更涉及工程价款调整的,由承包人向发包人提出,经发包人审核同意后调整合同价款。变更合同价款按下列方法进行:

1. 合同中已有适用于变更工程的价格,按合同已有的价格变更合同价款;
2. 合同中只有类似于变更工程的价格,可以参照类似价格变更合同价款;
3. 合同中没有适用或类似于变更工程的价格,由承包人或发包人提出适当的变更价格,经对方确认后执行。如双方不能达成一致的,双方可提请工程所在地工程造价管理机构进行咨询或按合同约定的争议或纠纷解决程序办理。

(三) 工程设计变更确定后 14 天内,如承包人未提出变更工程价款报告,则发包人可根据所掌握的资料决定是否调整合同价款和调整的具体金额。重大工程变更涉及工程价款变更报告和确认的时限由发承包双方协商确定。

收到变更工程价款报告一方,应在收到之日起 14 天内予以确认或提出协商意见,自变更工程价款报告送达之日起 14 天内,对方未确认也未提出协商意见

时,视为变更工程价款报告已被确认。

确认增(减)的工程变更价款作为追加(减)合同价款与工程进度款同期支付。

第三章 工程价款结算

第十一条 工程价款结算应按合同约定办理,合同未作约定或约定不明的,发、承包双方应依照下列规定与文件协商处理:

- (一) 国家有关法律、法规和规章制度;
- (二) 国务院建设行政主管部门、省、自治区、直辖市或有关部门发布的工程造价计价标准、计价办法等有关规定;
- (三) 建设项目的合同、补充协议、变更签证和现场签证,以及经发、承包人认可的其他有效文件;
- (四) 其他可依据的材料。

第十二条 工程预付款结算应符合下列规定:

(一) 包工包料工程的预付款按合同约定拨付,原则上预付比例不低于合同金额的 10%,不高于合同金额的 30%,对重大工程项目,按年度工程计划逐年预付。计价执行《建设工程工程量清单计价规范》(GB 50500—2003)的工程,实体性消耗和非实体性消耗部分应在合同中分别约定预付款比例。

(二) 在具备施工条件的前提下,发包人应在双方签订合同后的一个月内或不迟于约定的开工日期前的 7 天内预付工程款,发包人不按约定预付,承包人应在预付时间到期后 10 天内向发包人发出要求预付的通知,发包人收到通知后仍不按要求预付,承包人可在发出通知 14 天后停止施工,发包人应从约定应付之日起向承包人支付应付款的利息(利率按同期银行贷款利率计),并承担违约责任。

(三) 预付的工程款必须在合同中约定抵扣方式,并在工程进度款中进行抵扣。

(四) 凡是未签订合同或不具备施工条件的工程,发包人不得预付工程款,不得以预付款为名转移资金。

第十三条 工程进度款结算与支付应当符合下列规定:

(一) 工程进度款结算方式

1. 按月结算与支付。即实行按月支付进度款,竣工后清算的办法。合同工期在两个年度以上的工程,在年终进行工程盘点,办理年度结算。

2. 分段结算与支付。即当年开工、当年不能竣工的工程按照工程形象进度,划分不同阶段支付工程进度款。具体划分在合同中明确。

(二) 工程量计算

1. 承包人应当按照合同约定的方法和时间,向发包人提交已完工程量的报告。发包人接到报告后 14 天内核实已完工程量,并在核实前 1 天通知承包人,承包人应提供条件并派人参加核实,承包人收到通知后不参加核实,以发包人核实的工程量作为工程价款支付的依据。发包人不按约定时间通知承包人,致使承包人未能参加核实,核实结果无效。

2. 发包人收到承包人报告后 14 天内未核实完工程量,从第 15 天起,承包人报告的工程量即视为被确认,作为工程价款支付的依据,双方合同另有约定的,按合同执行。

3. 对承包人超出设计图纸(含设计变更)范围和因承包人原因造成返工的工程量,发包人不予计量。

(三) 工程进度款支付

1. 根据确定的工程计量结果,承包人向发包人提出支付工程进度款申请,14 天内,发包人应按不低于工程价款的 60%,不高于工程价款的 90% 向承包人支付工程进度款。按约定时间发包人应扣回的预付款,与工程进度款同期结算抵扣。

2. 发包人超过约定的支付时间不支付工程进度款,承包人应及时向发包人发出要求付款的通知,发包人收到承包人通知后仍不能按要求付款,可与承包人协商签订延期付款协议,经承包人同意后可延期支付,协议应明确延期支付的时间和从工程计量结果确认后第 15 天起计算应付款的利息(利率按同期银行贷款利率计)。

3. 发包人不按合同约定支付工程进度款,双方又未达成延期付款协议,导致施工无法进行,承包人可停止施工,由发包人承担违约责任。

第十四条 工程完工后,双方应按照约定的合同价款及合同价款调整内容以及索赔事项,进行工程竣工结算。

(一) 工程竣工结算方式

工程竣工结算分为单位工程竣工结算、单项工程竣工结算和建设项目竣工总结算。

(二) 工程竣工结算编审

1. 单位工程竣工结算由承包人编制,发包人审查;实行总承包的工程,由具体承包人编制,在总包人审查的基础上,发包人审查。

2. 单项工程竣工结算或建设项目竣工总结算由总(承)包人编制,发包人可直接进行审查,也可以委托具有相应资质的工程造价咨询机构进行审查。政府投资项目,由同级财政部门审查。单项工程竣工结算或建设项目竣工总结算经发、承包人签字盖章后有效。

承包人应在合同约定期限内完成项目竣工结算编制工作,未在规定期限内完成的并且提不出正当理由延期的,责任自负。

(三) 工程竣工结算审查期限

单项工程竣工后,承包人应在提交竣工验收报告的同时,向发包人递交竣工结算报告及完整的结算资料,发包人应按以下规定时限进行核对(审查)并提出审查意见。工程竣工结算报告金额审查时间:

1. 500 万元以下从接到竣工结算报告和完整的竣工结算资料之日起 20 天;
2. 500 万元 ~ 2000 万元从接到竣工结算报告和完整的竣工结算资料之日起 30 天;
3. 2000 万元 ~ 5000 万元从接到竣工结算报告和完整的竣工结算资料之日起 45 天;
4. 5000 万元以上从接到竣工结算报告和完整的竣工结算资料之日起 60 天。

建设项目竣工总结算在最后一个单项工程竣工结算审查确认后 15 天内汇总,送发包人后 30 天内审查完成。

(四) 工程竣工价款结算

发包人收到承包人递交的竣工结算报告及完整的结算资料后,应按本办法规定的期限(合同约定有期限的,从其约定)进行核实,给予确认或者提出修改意见。发包人根据确认的竣工结算报告向承包人支付工程竣工结算价款,保留 5% 左右的质量保证(保修)金,待工程交付使用一年质保期到期后清算(合同另有约定的,从其约定),质保期内如有返修,发生费用应在质量保证(保修)金内扣除。

(五) 索赔价款结算

发承包人未能按合同约定履行自己的各项义务或发生错误,给另一方造成经济损失的,由受损方按合同约定提出索赔,索赔金额按合同约定支付。

(六) 合同以外零星项目工程价款结算

发包人要求承包人完成合同以外零星项目,承包人应在接受发包人要求的 7 天内就用工数量和单价、机械台班数量和单价、使用材料和金额等向发包人提出施工签证,发包人签证后施工,如发包人未签证,承包人施工后发生争议的,责

任由承包人自负。

第十五条 发包人和承包人要加强对施工现场的造价控制,及时对工程合同外的事项如实纪录并履行书面手续。凡由发、承包双方授权的现场代表签字的现场签证以及发、承包双方协商确定的索赔等费用,应在工程竣工结算中如实办理,不得因发、承包双方现场代表的中途变更改变其有效性。

第十六条 发包人收到竣工结算报告及完整的结算资料后,在本办法规定或合同约定期限内,对结算报告及资料没有提出意见,则视同认可。

承包人如未在规定时间内提供完整的工程竣工结算资料,经发包人催促后14天内仍未提供或没有明确答复,发包人有权根据已有资料进行审查,责任由承包人自负。

根据确认的竣工结算报告,承包人向发包人申请支付工程竣工结算款。发包人应在收到申请后15天内支付结算款,到期没有支付的应承担违约责任。承包人可以催告发包人支付结算价款,如达成延期支付协议,承包人应按同期银行贷款利率支付拖欠工程价款的利息。如未达成延期支付协议,承包人可以与发包人协商将该工程折价,或申请人民法院将该工程依法拍卖,承包人就该工程折价或者拍卖的价款优先受偿。

第十七条 工程竣工结算以合同工期为准,实际施工工期比合同工期提前或延后,发、承包双方应按合同约定的奖惩办法执行。

第四章 工程价款结算争议处理

第十八条 工程造价咨询机构接受发包人 or 承包人委托,编审工程竣工结算,应按合同约定和实际履约事项认真办理,出具的竣工结算报告经发、承包双方签字后生效。当事人一方对报告有异议的,可对工程结算中有异议部分,向有关部门申请咨询后协商处理,若不能达成一致的,双方可按合同约定的争议或纠纷解决程序办理。

第十九条 发包人对工程质量有异议,已竣工验收或已竣工未验收但实际投入使用的工程,其质量争议按该工程保修合同执行;已竣工未验收且未实际投入使用的工程以及停工、停建工程的质量争议,应当就有争议部分的竣工结算暂缓办理,双方可就有争议的工程委托有资质的检测鉴定机构进行检测,根据检测结果确定解决方案,或按工程质量监督机构的处理决定执行,其余部分的竣工结算依照约定办理。

第二十条 当事人对工程造价发生合同纠纷时,可通过下列办法解决:

- (一) 双方协商确定;
- (二) 按合同条款约定的办法提请调解;
- (三) 向有关仲裁机构申请仲裁或向人民法院起诉。

第五章 工程价款结算管理

第二十一条 工程竣工后,发、承包双方应及时办清工程竣工结算,否则,工程不得交付使用,有关部门不予办理权属登记。

第二十二条 发包人与中标的承包人不按照招标文件和中标的承包人的投标文件订立合同的,或者发包人、中标的承包人背离合同实质性内容另行订立协议,造成工程价款结算纠纷的,另行订立的协议无效,由建设行政主管部门责令改正,并按《中华人民共和国招标投标法》第五十九条进行处罚。

第二十三条 接受委托承接有关工程结算咨询业务的工程造价咨询机构应具有工程造价咨询单位资质,其出具的办理拨付工程价款和工程结算的文件,应当由造价工程师签字,并应加盖执业专用章和单位公章。

第六章 附 则

第二十四条 建设工程施工专业分包或劳务分包,总(承)包人与分包人必须依法订立专业分包或劳务分包合同,按照本办法的规定在合同中约定工程价款及其结算办法。

第二十五条 条政府投资项目除执行本办法有关规定外,地方政府或地方政府财政部门对政府投资项目合同价款约定与调整、工程价款结算、工程价款结算争议处理等事项,如另有特殊规定的,从其规定。

第二十六条 凡实行监理的工程项目,工程价款结算过程中涉及监理工程师签证事项,应按工程监理合同约定执行。

第二十七条 有关主管部门、地方政府财政部门 and 地方政府建设行政主管部门可参照本办法,结合本部门、本地区实际情况,另行制订具体办法,并报财政部、建设部备案。

第二十八条 合同示范文本内容如与本办法不一致,以本办法为准。

4. 建设部、财政部关于印发《建设工程质量保证金管理暂行办法》的通知

建质[2005]7号

各省、自治区建设厅、财政厅,直辖市、计划单列市建委、财政局,国务院有关部门建设司、财务司,新疆生产建设兵团建设局、财务局:

为了规范建设工程质量保证金管理,落实工程在缺陷责任期内的维修、修养责任,建设部、财政部制定了《建设工程质量保证金管理暂行办法》。现印给你们,请结合本地区、本部门实际认真贯彻执行。

附件:建设工程质量保证金管理暂行办法

中华人民共和国建设部
中华人民共和国财政部
二〇〇五年一月十二日

附件:

建设工程质量保证金管理暂行办法

第一条 为规范建设工程质量保证金(保修金)管理,落实工程在缺陷责任期内的维修责任,根据《中华人民共和国建筑法》、《建设工程质量管理条例》、《建设工程价款结算暂行办法》和《基本建设财务管理规定》等相关规定,制定本办法。

第二条 本办法所称建设工程质量保证金(保修金)(以下简称保证金)是指发包人与承包人在建设工程承包合同中约定,从应付的工程款中预留,用以保证承包人在缺陷责任期内对建设工程出现的缺陷进行维修的资金。

缺陷是指建设工程质量不符合工程建设强制性标准、设计文件,以及承包合同的约定。

缺陷责任期一般为六个月、十二个月或二十四个月,具体可由发、承包双方在合同中约定。

第三条 发包人应当在招标文件中明确保证金预留、返还等内容,并与承包人在合同条款中对涉及保证金的下列事项进行约定:

- (一) 保证金预留、返还方式;
- (二) 保证金预留比例、期限;
- (三) 保证金是否计付利息,如计付利息,利息的计算方式;
- (四) 缺陷责任期的期限及计算方式;
- (五) 保证金预留、返还及工程维修质量、费用等争议的处理程序;
- (六) 缺陷责任期内出现缺陷的索赔方式。

第四条 缺陷责任期内,实行国库集中支付的政府投资项目,保证金的管理应按国库集中支付的有关规定执行。其他政府投资项目,保证金可以预留在财政部门或发包方。缺陷责任期内,如发包方被撤销,保证金随交付使用资产一并移交使用单位管理,由使用单位代行发包人职责。

社会投资项目采用预留保证金方式的,发、承包双方可以约定将保证金交由金融机构托管;采用工程质量保证担保、工程质量保险等其他保证方式的,发包人不得再预留保证金,并按照有关规定执行。

第五条 缺陷责任期从工程通过竣(交)工验收之日起计。由于承包人原因导致工程无法按规定期限进行竣(交)工验收的,缺陷责任期从实际通过竣(交)工验收之日起计。由于发包人原因导致工程无法按规定期限进行竣(交)工验收的,在承包人提交竣(交)工验收报告 90 天后,工程自动进入缺陷责任期。

第六条 建设工程竣工结算后,发包人应按照合同约定及时向承包人支付工程结算价款并预留保证金。

第七条 全部或者部分使用政府投资的建设项目,按工程价款结算总额 5% 左右的比例预留保证金。

社会投资项目采用预留保证金方式的,预留保证金的比例可参照执行。

第八条 缺陷责任期内,由承包人原因造成的缺陷,承包人应负责维修,并承担鉴定及维修费用。如承包人不维修也不承担费用,发包人可按合同约定扣除保证金,并由承包人承担违约责任。承包人维修并承担相应费用后,不免除对工程的一般损失赔偿责任。

由他人原因造成的缺陷,发包人负责组织维修,承包人不承担费用,且发包

人不得从保证金中扣除费用。

第九条 缺陷责任期内,承包人认真履行合同约定的责任,到期后,承包人向发包人申请返还保证金。

第十条 发包人在接到承包人返还保证金申请后,应于 14 日内会同承包人按照合同约定的内容进行核实。如无异议,发包人应当在核实后 14 日内将保证金返还给承包人,逾期支付的,从逾期之日起,按照同期银行贷款利率计付利息,并承担违约责任。发包人在接到承包人返还保证金申请后 14 日内不予答复,经催告后 14 日内仍不予答复,视同认可承包人的返还保证金申请。

第十一条 发包人和承包人对保证金预留、返还以及工程维修质量、费用有争议,按承包合同约定的争议和纠纷解决程序处理。

第十二条 建设工程实行工程总承包的,总承包单位与分包单位有关保证金的权利与义务的约定,参照本办法中发包人与承包人相应的权利与义务的约定执行。

第十三条 本办法由建设部、财政部负责解释。

第十四条 本办法自公布之日起施行。